



## SEZNAM PŘÍLOH

Inventarizace zeleně - ZPRÁVA

Inventarizace zeleně - SITUACE

Inventarizace zeleně - TABULKA

Inventarizace zeleně - FOTODOKUMENTACE



---

### INVENTARIZACE ZELENĚ dendrologický průzkum

---

### ROŠKOTOVO DIVADLO

---

### ÚSTÍ NAD ORLICÍ

---

ING. ZDEŇKA JIRÁKOVÁ

---

ING. PETRA SOUČKOVÁ

---

STUDIO ZAHRADY

---

Librantice 154, Třebechovice

---

10/2020

[www.studio-zahrady.cz](http://www.studio-zahrady.cz)



## INVENTARIZACE ZELENE - ZPRÁVA

### LOKALITA - PARK A OKOLÍ ROŠKOTOVA DIVADLA, ÚSTÍ NAD ORLICÍ

Pro hodnocení sadovnické hodnoty dřevin parku a okolí Roškotova divadla byla použita metodika pětímístné stupnice podle MACHOVCE z roku 1970.

Cílem průzkumu bylo provedení soupisu dřevin a jejich parametrů a posouzení jejich dendrologické hodnoty pro účely územního rozhodnutí v souvislosti s aktuálně zpracovávanou Studií parku a okolí Roškotova divadla.

#### Sledované hodnoty při inventarizaci dřevin

- **Zaměření dřevin** – při hodnocení dřevin a jejich porostů je nutné každou dřevinu nebo skupinu dřevin zaměřit a přenést do příslušné mapy
- **Označení dřeviny** – ve sledovaném území tímto rozlišujeme stromy (S), keře (K) a keřové skupiny (KS)
- **Pořadové číslo** – v tabulce i příslušné mapě je každá dřevina či skupina dřevin označena pořadovým číslem.
- **Název dřeviny** - jedná se o rodový a druhový název dřeviny
- **Průměr kmene** - se měří u stromů v prsní výšce t.j. v 1,3m, u keřů a keřových skupin se průměr kmene neurčuje
- **Šířka koruny** - se měří jako půdorysný průmět koruny na terén
- **Výška dřeviny** - vzhledem k tomu, že se výška dřevin každoročně mění jsou tyto hodnoty orientační
- **Věková kategorie** - tento údaj se udává orientačně
- **Sadovnická hodnota** - je kritérium, které shrnuje prakticky všechny kvality dřeviny, které nebylo možné vyjádřit naměřenými hodnotami, je to v podstatě klasifikátor, který definuje kvality dřevin podle stupně jejich účinnosti jako účelové a funkční složky přírodní části životního prostředí. Dřeviny se v podstatě obodují.

#### 5 bodů - nejhodnotnější dřeviny ( I. klasifikační třída )

**červená barva**

Dřeviny absolutně zdravé a nepoškozené, tvarem a celkovým habitusem koruny odpovídající druhu, bez pozorovatelných poškození, zavětvené až k zemi, velikostně již plně rozvinuté, avšak ještě v plném růstu a vývoji. Do této kategorie patří dřeviny u nichž je vzhledem k jejich předpokládané délce dosahovaného stáří předpoklad, že mohou svou sadovnicko-krajinářskou funkci plnit ještě po řadu desetiletí. Při řešení prostoru je třeba vycházet ze zásady, že je třeba je zachovat v maximální míře, i za předpokladu přehodnocení a přetvoření sadovnického prostoru, přeřešení plánované zástavby apod. Tyto dřeviny by prakticky měly být zachovány ve všech případech.

**4 body - velmi hodnotné dřeviny ( II. klasifikační třída )**

**modrá barva**

Zdravé dřeviny typického tvaru, odpovídající příslušnému druhu nebo kultivaru, nanejvýš nepatrně porušené. Velikostně rozvinuté alespoň na polovinu těch rozměrů, které jsou na daném stanovišti schopné vytvořit. Stejně jako v předcházející kategorii musí mít dřeviny předpoklad dalšího rozvoje pro řadu desetiletí při udržení dosažené kvality. Tyto dřeviny je také nezbytné chránit za cenu přetvoření kompozice prostoru na němž se nacházejí. K jejich odstranění lze přistoupit až po vyčerpání všech, i poměrně nákladných řešení a jen ve zcela výjimečných případech.

**3 body - dřeviny průměrné hodnoty ( III. klasifikační třída )**

**zelená barva**

Dřeviny zdravé, resp. jen nepatrně proschlé, ale bez chorob a škůdců, kteří by se mohli rozšiřovat. Dřeviny v této kategorii se mohou tvarově lišit od původního typu. Patří sem např. vysoko vyvětvěné dřeviny, avšak takové u nichž se předpokládá obrůstání po osvětlení kmene, případně takové, které podržují své estetické a funkční hodnoty i při silném vyvětvění, dřeviny jednostranně zavětvené, ale se stabilní korunou, apod.. Patří sem rovněž dřeviny tvarově i vzhledově typické, avšak dosud menšího vzrůstu, který nedosahuje poloviny normálních rozměrů daného druhu na posuzovaném stanovišti. Také u této kategorie musí být předpoklad dlouhodobého rozvoje. Buď jsou to dřeviny, u nichž lze předpokládat, že si svoje sadovnické zařazení dlouhodobě udrží nebo takové, které se mohou dále rozvíjet a dosáhnout i vyššího počtu bodů. Velmi často, které nebyly dlouhodobě systematicky udržovány, tvoří základní materiál, z něhož je možno postupně vybudovat kvalitnější porosty. Při řešení sadovnických úprav se u této kategorie počítá s tím, že se dřeviny podle potřeby buď ponechají k dalšímu vývoji a tam, kde to záměr vyžaduje, se odstraní.

**2 body - dřeviny podprůměrné hodnoty ( IV. klasifikační třída )**

**hnědá barva**

Patří sem dřeviny značně poškozené, velmi vysoko vyvětvěné, bez předpokladu obrůstání po prosvětlovacích probírkách, dřeviny staré a málo vitální, výrazně prosychající, vydoutnalé, případně i jinak silně poškozené. Předpoklady dalšího vývoje jsou značně omezené, jak v čase, tak v kvalitě. Patří sem hlavně takové dřeviny u nichž nelze předpokládat zlepšení jejich kvality. Nesmí to však být dřeviny ohrožující bezpečnost lidí nebo prostorů. Při výhledových úpravách se počítá s jejich postupným odstraněním. Výjimky tvoří pouze dřeviny mimořádné dendrologické hodnoty (unikáty), dřeviny k nimž se váží nějaké památné události, chráněné stromy, resp. torza velmi malebně působící, která se nechávají na dožití.

**1 bod - dřeviny nevyhovující ( V. klasifikační třída )**

**žlutá barva**

Dřeviny velmi silně poškozené, nemocné, napadené silně škůdci, zvláště takovými, kde hrozí jejich nebezpečí šíření na ostatní porosty, dřeviny odumírající a odumřelé, dřeviny, které ohrožují bezpečnost návštěvníků (zřícení cesty), svou existencí výrazně poškozují kvalitu cennějších exemplářů (dřeviny vrůstající do koruny kvalitnějších dřevin) a dřeviny jinak ohrožující daný prostor a jeho vývoj. V této kategorii jsou dřeviny bez jakýchkoli předpokladů dalšího rozvoje. Při řešení ploch a výhledu sadovnických úprav je nezbytné je odstranit v nejkratší možné době. Jsou to dřeviny, které v prostorech vadí, a které je třeba odstranit bez ohledu na to, jaký bude uplatňován postup při další výchově porostu.

## Souhrnné hodnocení daného porostu

Řešené území představuje park s volně stojící funkcionalistickou budovou divadla od významného českého architekta Kamila Roškota. Budova divadla byla v roce 2017 zařazena na seznam národních kulturních památek České republiky, čímž se do povědomí dostal i park a jeho okolí, které tvoří nedílnou součást tohoto objektu.

V současné době lze stav parku hodnotit jako neuspokojivý a zpracovává se studie na jeho obnovu. Tato obnova by měla respektovat v maximální možné míře hodnotné stávající vegetační prvky, které se již v parku nacházejí. Jsou jimi převážně letité vzrostlé listnaté a jehličnaté stromy, o které je však pro jejich dlouhodobé působení v kompozici nutné náležitě pečovat. Patří k nim například javory mléče, buky lesní, lípy srdčité, jasany ztepilé, habry obecné, ale i smrky či borovice. V souhrnu se jedná o cenné rostliny, na kterých by měl být postaven návrh pro obnovu tohoto parku. Jednotlivé charakteristiky zmiňovaných rostlin, včetně jejich sadovnické hodnoty jsou pak podrobně popsány v Inventarizační tabulce.

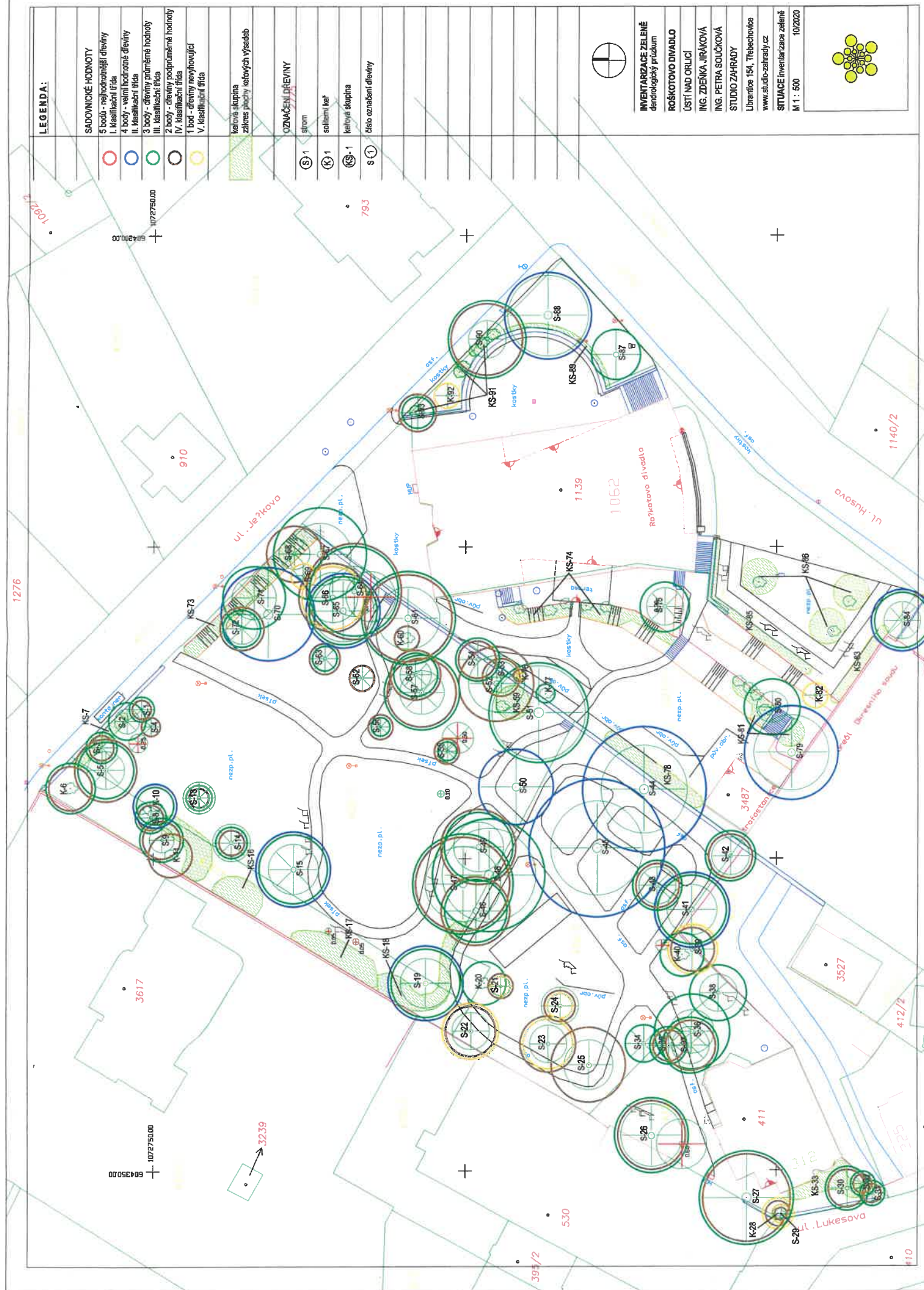
Vedle hodnotných dřevin jsou však v parku patrné také skupiny jehličnanů, které jsou již na konci své životnosti. Jedná se převážně o málo perspektivní jedince se sníženou vitalitou a nízkou estetickou hodnotou. Tyto dřeviny mají v Inventarizační tabulce nižší hodnocení. Doporučujeme je postupně nahrazovat novými, abychom zajistily dlouhodobou funkčnost kompozice.

V severovýchodní části parku je v současné době nahroučená výsadba stromů (č.65-72), které si vzájemně konkurují, což jim znemožňuje plný vývoj. Z těchto dřevin bychom rády vyzdvihly červenolisté buky, které se při zajištění optimálních světelných podmínek mohou rozvinout v hodnotné dlouhověkové solitéry. Navrhujeme tedy pokácení dřevin, které jsou v jejich bezprostřední blízkosti a celkové prosvětlení tohoto koutu. V nejmenším měřítku to znamená pokácení dvou proschlých bříz rostoucích ve středu této skupiny.

V jihozápadní části parku je nyní patrná přestálá skupina ovocných stromů (č.21-25). Tyto dřeviny jsou již značně proschlé a místy napadené dřevokaznými houbami. Optimálním řešením by bylo odstranění celé skupiny s náhradou evokující původní charakter výsadeb, avšak se zajištěním vyšších estetických hodnot. Vhodnou alternativou by tak mohla být skupina okrasných třešní (*Prunus sargentii*).

Vzhledem k vysokému počtu vzrostlých dřevin, ale také dřevin starých a dosluhujících, je zapotřebí zajistit v parku odbornou arboristickou péči. Tato profesionální péče výrazně zvýší perspektivu vzrostlých dřevin, jež jsou stěžejní hodnotou daného místa. U dřevin rizikových z pohledu provozní bezpečnosti, ale zároveň cenných z pohledu sadovnického hodnocení, doporučujeme zpracovat detailní plán péče, opírající se o speciální fytopatologický průzkum.





## INVENTARIZACE ZELEŇ - TABULKA

## LOKALITA - PARK A OKOLÍ ROŠKOTOVA DIVADLA, ÚSTÍ NAD ORLICÍ

ozn.	poř.č.	latinský název	pr.kmene (cm)	šíř. koruny (m)	výška (m)	věk (roky)	sad.hodn. (body)	poznámky a návrh opatření	FOTO
S	1	Pseudotsuga menziesii	30	4	20-25	60-80	2-3	jednostraně zavětvený, v konkurenci okolních stromů, slabý vzrůst	1, 2
S	2	Pseudotsuga menziesii	35	6	20-25	60-80	3	ve 2/3 výšky rozdrovojený terminál, v konkurenci okolních stromů	1, 2
S	3	Pseudotsuga menziesii	40	5	20-25	60-80	2-3	ve 2/3 výšky rozdrovojený terminál, v konkurenci s borovicí, křivý kmen vyhnutý do strany	1, 2, 3
S	4	Picea pungens	25	3	15-20	60-80	2	jednostraně zavětvený, v konkurenci s okolními dřevinami, proschlý, málo vitální, neperspektivní, doporučujeme odstranit	1, 2
S	5	Pinus strobus	55	10	15-20	60-80	2-3	ve 3/4 rozdrovojený, chybí vrchol, v konkurenci okolních stromů, silně proschlý, doporučujeme vhodné ošetření	3
K	6	Prunus cerasifera		8	6	20-40	2-3	vícekmenn, cca 10 kmínků s průměrem 10-15 cm, nutná úprava - prosvětlení	4
KS	7	Cornus alba, Spiraea douglasii, Spiraea vanhouttei, Taxus baccata					2	přerostlá neudržovaná skupina keřů, většina neperspektivní, doporučujeme probrat, nevyhovující keře odstranit	1
S	8	Pseudotsuga menziesii	30	5	15-20	60-80	2-3	ve spodní část vyvětvený, v konkurenci lísky a lípy, mírně proschlý	5, 6
S	9	Tilia cordata	20	7	10-15	40-60	2-3	rozdrovojený kmen v 1/4, ve spodní části silná konkurence lísky, která je metr od kmene, doporučujeme lísku odstranit a uvolnit prostor tomuto stromu	5, 6
K	10	Corylus avellana		7	6-8	20-40	3-4	vícekmenn, cca 15 kmínků s průměrem 5-10 cm, vitální keř zavětvený až k zemi, pravidelný habitus	5, 6
K	11	Corylus avellana		7	6-8	20-40	2	vícekmenn, cca 10 kmínků s průměrem 5-10 cm, v silné konkurenci lípy, neperspektivní, doporučujeme tuto lísku odstranit	5, 6, 7
KS	12	Rhododendron sp., Azalea sp., Rubus sp.					2-3	proschlé, nutné provést probírku suchých větví, odstranit maliniky a dodat potřebnou péči těmto vřesovištním rostlinám	7
S	13	Picea omorika	40	4	25-30	60-80	2-3	zcela suchý vrchol v délce cca 3m, strom místy proschlý, v dlouhodobém měřítku neperspektivní	8
S	14	Picea pungens	55	5	25-30	60-80	2-3	místy proschlý, nepravidelně zavětvený, málo vitální, z dlouhodobého hlediska neperspektivní	8, 9
S	15	Pinus strobus	95	12	20-25	80-100	3-4	dominant parku, mohutný pěkný strom, ne zcela pravidelně zavětvený, pozor - tento druh má velmi křehké dřevo	9, 10
KS	16	Cornus alba 'Elegantissima', Physocarpus opulifolius					3	poměrně vitální keřová skupina	11
KS	17	Viburnum x pragense					3	skupina vitálních keřů s perspektivou	12
KS	18	Pyracantha coccinea, Physocarpus opulifolius, Waigela sp., Spiraea cinerea					2	skupina málo vitálních keřů s nízkou estetickou hodnotou, doporučujeme odstranit	13, 14
S	19	Acer platanoides	40	12	10-15	20-40	3-4	mladý strom s pravidelným habitem, řídký koruna	14, 15
K	20	Corylus avellana		7	6-8	20-40	3	vícekmenn, cca 15 kmínků s průměrem 5-10 cm, vitální	16, 17
S	21	Prunus domestica	20	4	6-8	40-60	1-2	přestálý ovocný strom - doporučujeme odstranit	17
S	22	Malus domestica	50	9	10-12	40-60	1-2	přestálý ovocný strom, dutina ve stromě, dřevokazné houby, doporučujeme odstranit	18
S	23	Malus domestica	40	9	10-12	40-60	1-2	neperspektivní, proschlý ovocný strom na konci své životnosti, doporučujeme odstranit	19
S	24	Prunus domestica	35	5	10-12	40-60	1-2	přestálý ovocný strom, proschlý, dřevokazné houby, doporučujeme odstranit	19



## INVENTARIZACE ZELENĚ - TABULKA

## LOKALITA - PARK A OKOLÍ ROŠKOTOVA DIVADLA, ÚSTÍ NAD ORLICÍ

ozn.	poř.č.	latinský název	pr.kmene (cm)	šír. koruny (m)	výška (m)	věk (roky)	sad.hodn. (body)	poznámky a návrh opatření	FOTO
S	25	Prunus avium	55	12	10-12	40-60	2	přestářlý ovocný strom bez perspektivy, doporučujeme odstranit	19, 20
S	26	Juglans regia	40 a 35	12	15-20	40-60	2-3	rozdvojený ve výšce 90 cm, vzhledem k taxonu strom průměrné hodnoty	21
S	27	Fagus sylvatica 'Atropurpurea'	80	15	20-25	60-80	2-3	do poloviny výšky stromu holý kmen, nevhodný tvar působící nepřírozně, zpevněný povrch v bezprostřední blízkosti kořenů, nevyhovující životní prostředí	22, 23, 24
K	28	Corylus avellana		5	5	0-20	1-2	cca 5 kmínků s průměrem 5 cm, keř rostlý z pařezu odstraněné původní rostliny, rostoucí v blízkosti elektrického vedení, doporučujeme odstranit	26
S	29	Fagus sylvatica 'Atropurpurea'		3	6-8	0-20	1-2	4 kmínky s průměrem 5-10 cm, rostlý z pařezu odstraněné původní rostliny, rostoucí v blízkosti elektrického vedení, doporučujeme odstranit,	25
S	30	Prunus avium	15 a 15	7	6-8	20-40	2-3	ve výšce 1 m se kmen rozdvíjí, v konkurenci keřů, rostoucí v blízkosti elektrického vedení, proto doporučujeme odstranit	25
S	31	Picea abies	10	4	6-8	10-20	2-3	vitální strom, rostoucí však v blízkosti elektrického vedení - doporučujeme odstranit	25
S	32	Picea abies	15	4	6-8	10-20	2-3	vitální strom, rostoucí však v blízkosti elektrického vedení - doporučujeme odstranit	25
KS	33	Rosa canina, Spiraea douglasii, Rhododendron sp.					2	nevyhovující keřová skupina, neperspektivní, doporučujeme odstranit	25
S	34	Picea abies	40	6	20-25	60-80	3	součást skupiny čtyř vzrostlých jehličnanů, v konkurenci	27
S	35	Picea abies	35	6	20-25	60-80	2-3	součást skupiny čtyř vzrostlých jehličnanů, v konkurenci, jednostraně zavětvený	27
S	36	Picea abies	60	12	20-25	60-80	3	součást skupiny čtyř vzrostlých jehličnanů, nejvitálnější, ne zcela pravidelně zavětvený	27
S	37	Pinus sylvestris	40	9	20-25	60-80	2-3	součást skupiny čtyř vzrostlých jehličnanů, v konkurenci, proto nerovnoměrně zavětvený	27
S	38	Betula pendula	50	9	25-30	60-80	3	vitální, pravidelně zavětvený	28
S	39	Fraxinus excelsior	35	8	15-20	40-60	1-2	téměř suchý, doporučujeme odstranit	29
K	40	Corylus avellana		7	6-8	20-40	3	vícekmene, cca 20 kmínků s průměrem 5-10 cm, v konkurenci jasanu	29
S	41	Acer platanoides	45	12	15-20	40-60	3-4	strom s pravidelnou korunou, vitální, na hranici oplocení	30
S	42	Fraxinus excelsior	30	8	10-15	40-60	2-3	nepravidelná řídká koruna	31
S	43	Juniperus virginiana	40	8	10-15	60-80	2-3	málo vitální, v konkurenci okolních stromů	30
S	44	Acer platanoides	100	20	30-35	80-100	4	rozdělení kmene ve výšce 3 m, z úžlabí těchto kmenů vyrůstá jasan, který je třeba odstranit	32, 33, 61
S	45	Quercus rubra	110	22	30-35	80-100	4	v parku výrazný strom, místy proschlý, vzhledem k velikosti doporučujeme konkrétní zdravotní stav stromu posoudit odborníkem	34, 35
S	46	Tilia cordata	45	11	30-35	80-100	2-3	součástí skupiny 4 lip vzájemně si konkurujících, nejslabší, málo vitální, řídká, jednostraně zavětvená koruna, nahnutý kmen	36, 37
S	47	Tilia cordata	70	16	30-35	80-100	2-3	součástí skupiny 4 lip vzájemně si konkurujících, výrazně jednostraně zavětvený směrem do volného prostoru	36, 37, 38
S	48	Tilia cordata	90	18	30-35	80-100	3	součástí skupiny 4 lip vzájemně si konkurujících, robustní, jednostraně zavětvený	36, 37, 38

## INVENTARIZACE ZELENĚ - TABULKA

## LOKALITA - PARK A OKOLÍ ROŠKOTOVA DIVADLA, ÚSTÍ NAD ORLICÍ

ozn.	poř.č.	latinský název	pr.kmene (cm)	šíř. koruny (m)	výška (m)	věk (roky)	sad.hodn. (body)	poznámky a návrh opatření	FOTO
S	49	Tilia cordata	55	12	30-35	80-100	2-3	součástí skupiny 4 lip vzájemně si konkurujících, výrazně jednostranně zavětvený, do více jak poloviny výšky stromu jedna strana zavětvení zcela chybí	36, 37, 38
S	50	Carpinus betulus	75	12	25-30	60-80	4	vitální, pékně zavětvený, pravidelná koruna	38, 39
S	51	Fraxinus excelsior	85	16	35-40	80-100	3	součástí skupiny vyšších dřevin, jednostranná konkurence, chybí spodní větve, poměrně vitální	39, 40
S	52	Fraxinus excelsior	85	12	35-40	80-100	2	přibližně v 5m výšky rozdvojení kmene, v úžlabí dochází k hromadění vody, nebezpečí defektu	39, 40
S	53	Tilia cordata	35	6	20-25	40-60	2	rostoucí za vzrostlejší jasanem, doporučujeme odstranit	39, 40
S	54	Tilia cordata	30	7	20-25	40-60	2-3	součástí skupiny vzrostlých stromů - užší a vyšší habitus	39, 40
S	55	Picea pungens	45	4	30-35	60-80	2-3	přestářalá, dosluhující výsadba, vhodné postupně odstranit	39, 41
S	56	Picea pungens	55	4	30-35	60-80	2-3	přestářalá, dosluhující výsadba, vhodné postupně odstranit	39, 41
S	57	Larix decidua	80	12	35-40	80-100	2-3	skupina dvou modřínů ve vzájemné konkurenci, jednostranné zavětvení	41, 42
S	58	Larix decidua	50	8	35-40	80-100	2-3	skupina dvou modřínů ve vzájemné konkurenci, jednostranné zavětvení	41, 42
KS	59	Waigela sp., Philadelphus sp.					2-3	skupina keřů průměrné hodnoty	43
K	60	Juniperus media 'Pfizeriana'		4	3	20-40	2	proslých keř nepravidelné stavby s nízkou perspektivou	44
S	61	Fraxinus excelsior	75	15	35-40	80-100	2-3	vysoko nasazená koruna, v 1/4 rozdvojený, pro zvýšení perspektivy doporučujeme arboristický zásah	42, 45, 46
S	62	Picea pungens	45	4	30-35	60-80	2	proslých, jednostranně zavětvený, přestářalý, bez dlouhodobé perspektivy, vhodné postupně odstranit	47, 48
S	63	Picea pungens	50	5	30-35	60-80	2-3	hustší než předchozí, ale bez dlouhodobé perspektivy, málo vitální, vhodné postupně odstranit	47, 48
S	64	Fraxinus excelsior	55	15	35-40	80-100	2-3	vzhledem k zápoji ve skupině narostlý jedním směrem, možné narušení stability, konkurence s bukem, doporučujeme odstranění v zájmu hodnotnějšího buku rostoucího v jeho blízkosti	49
S	65	Fagus sylvatica 'Atropurpurea'	60	12	20-25	60-80	3-4	po odstranění konkurenčního jasanu perspektivní dlouhověká dřevina	49
S	66	Betula pendula	45	11	30-35	60-80	1-2	proslých, přerostlý, krátkový strom v konkurenci, doporučujeme odstranit	49, 54
S	67	Fraxinus excelsior	80	15	35-40	80-100	3	jednostranně zavětvený, ale působí vitálně a perspektivně	50, 51
S	68	Pseudotsuga menziesii	40	9	10-15	40-60	2	v důsledku zápoje jednostranná koruna, po defektu terminálu nepřírozená stavba, odstranění na zvězení	50, 51, 52
S	69	Betula pendula	25	4	20-25	40-60	1	proslých, krátkový strom v konkurenci, doporučujeme odstranit	49, 54, 56
S	70	Fagus sylvatica 'Atropurpurea'	80	15	30-35	60-80	4	pravidelná koruna, pékný, vitální, perspektivní, v konkurenci okolních stromů, ale dominantní	54, 55, 56
S	71	Pinus strobus	45	10	30-35	60-80	3	jednostranně zavětvený v důsledku konkurence s bukem, zavětvený směrem do silnice, odstranění ke zvězení v zájmu buku	52
S	72	Pseudotsuga menziesii	45	7	30-35	60-80	2-3	v konkurenci okolních stromů, jednostranně zavětvený, ke zvězení odstranění ve prospěch buku	52



## INVENTARIZACE ZELENĚ - TABULKA

**LOKALITA - PARK A OKOLÍ ROŠKOTOVA DIVADLA, ÚSTÍ NAD ORLICÍ**

ozn.	poř.č.	latinský název	pr.kmene (cm)	šif. koruny (m)	výška (m)	věk (roky)	sad.hodn. (body)	poznámky a návrh opatření	FOTO
KS	73	Spiraea vanhouttei, Symphoricarpos sp., Ligustrum vulgare					2-3	skupina keřů průměrné hodnoty	53
KS	74	Juniperus sp. (J.sabina, J.media, J.horizontalis), Thuja occidentalis 'Danica'					2-3	neudržované skupiny jehličnanů ve svahu	57
S	75	Pinus sylvestris 'Watereri'	40	8	6	20-40	3	pomalou rostoucí forma borovice, vitální, hustá, kompaktní	58
K	76	Syringa vulgaris		2	2	0-20	1-2	výmladky z pařezu po odstranění dřeviny, doporučujeme odstranit	59
K	77	Corylus avellana		3	3	0-20	3	keř průměrné hodnoty	60
KS	78	Syringa vulgaris, Sambucus nigra					2-3	pás keřových výsadeb průměrné hodnoty	61
S	79	Carpinus betulus	70	15	10-15	40-60	4	odhalené kořenové náběhy, vitální, hustý, pravidelně zavětený	62, 63
S	80	Carpinus betulus	30	9	8-12	20-40	3	rostoucí v těsné blízkosti schodiště, v konkurenci okolních dřevin	62, 64
KS	81	Taxus baccata, Ribes alpinum, Thuja sp.					2-3	skupina keřů bez perspektivy	65
K	82	Sambucus nigra		4	5	20-40	1	téměř suchý, přestárý, odumírající, doporučujeme odstranit	66
KS	83	Spiraea vanhouttei					3	keřový porost průměrné hodnoty	67
S	84	Picea pungens	55	10	10-15	40-60	3-4	přirozený tvar, mírně prosychající, doporučujeme probírkou suchých větví	67, 68, 69
KS	85	Buxus sempervirens					3	udržovaný střihaný živý plot, vitální, avšak teoreticky problematický vzhledem k současnému napadání buxusů housenkami zavíječe zimostrázového, nutné pravidelné chemicky ošetřovat	71
KS	86	Juniperus sabina 'Tamariscifolia'					3	skupina několika udržovaných jehličnanů průměrné hodnoty	69, 70, 71
S	87	Tilia cordata	20	8	6-8	0-20	3	mladý vitální strom zavětený až k zemi, perspektivní	72
S	88	Tilia cordata	55 a 45	14	10-15	40-60	4	rozdrojený kmen v 60 cm výšky, perspektivní	73
KS	89	Taxus baccata					3	skupina střihaných tisíc u zídce, vysázených zřejmě jako bezpečnostní zábrana proti pádu do nižší úrovně	72, 73
S	90	Fraxinus excelsior	25;25;15;10	12	10-15	20-40	2-3	v 1 metru výšky 4 kmeny, nevhodně rozvětvený, hrozí rozlomení, bez perspektivy, doporučujeme odstranit	74
KS	91	Berberis ottawensis 'Superba'					1-2	skupina starých, přerostlých dřšťálů bez perspektivy, doporučujeme odstranit	74
K	92	Sambucus nigra					1	suchý, přestárý, odumírající keř, doporučujeme odstranit	75
S	93	Fraxinus excelsior	15	6	8-10	0-20	2-3	mladý strom rostoucí v zídce, zřejmě nálet, na nevhodném místě, doporučujeme odstranit	76
Výsvětlivky:									
	S	strom							
	K	keř							
	KS	keřová skupina							
		dřeviny doporučené k odstranění							
		dřeviny, u kterých je v plánu postupná obnova, případně dřeviny, u kterých zvažujeme odstranění ve prospěch jiných, hodnotnějších dřevin							

























FOTO (61).JPG



FOTO (66).JPG



FOTO (62).JPG



FOTO (67).JPG



FOTO (63).JPG



FOTO (68).JPG



FOTO (64).JPG



FOTO (69).JPG



FOTO (65).JPG



FOTO (70).JPG

