

spis 983/2023

Město Ústí nad Orlicí

odbor školství, kultury, sportu, cestovního ruchu a propagace

MěÚ Ústí nad Orlicí

Doručeno: 12.09.2023 11:45:24

Č.j.: MUUO/74185/2023/ŠKCP/11

listy: 4 přílohy: 0 list.příloh: 0


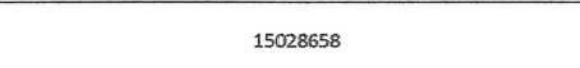



F
druh příloh:
Sp.znak: 88-1. Sk.znak/lhůta: A10



ustivp23j00q1r

Žádost o poskytnutí individuální finanční dotace z rozpočtu města Ústí nad Orlicí pro rok 2023

Název projektu: (účel dotace) <i>podrobný popis projektu a odůvodnění žádosti uveďte v samostatné povinné příloze</i>	Vybudování dětského hřiště na stadionu TJ Jiskra Ústí nad Orlicí na základě participativního rozpočtu "PRO ÚSTÍ"
Požadovaná výše dotace:	300 000,-

Údaje o žadateli	
Název organizace: (jde-li o právnickou osobu) Jméno a příjmení, datum narození žadatele: (jde-li o fyzickou osobu)	Tělovýchovná jednota Jiskra Ústí nad Orlicí, z.s.
Právní postavení žadatele: (např. spolek, fyzická osoba podnikající / nepodnikající, obchodní korporace, apod.)	Zapsaný spolek
Sídlo/adresa žadatele:	Zborovská 213, Ústí nad Orlicí
Telefon:	
Email:	
IČO žadatele (jde-li o právnickou osobu): RČ žadatele (jde-li o fyzickou osobu):	15028658
Bankovní spojení: (název bank. ústavu a číslo účtu, příp. specifický / variabilní symbol)	
Osoba/osoby zastupující žadatele a právní důvod zastoupení: (jméno + např. jednatel, předseda,...)	
Osoba odpovědná za předložení finančního vypořádání: (jméno, telefon, email)	
Je-li žadatelem právnická osoba: údaje o skutečném majiteli právnické osoby podle zákona upravujícího evidenci skutečných majitelů ve formě úplného výpisu platných údajů a údajů, které byly vymazány bez náhrady nebo s nahrazením novými údaji, jedná-li se o evidující osobu	viz povinná příloha č. 4
Je-li žadatelem právnická osoba: (vyplňují právnické osoby, kromě spolků) Identifikace osob s podílem v této právnické osobě: Identifikace osob, v nichž má přímý podíl, a výše tohoto podílu:	

Údaje o členské základně žadatele (týká se pouze právnických osob):

Počet členů do 18 let (včetně)	219
Počet dospělých členů	218
Celkem:	437

Údaje o projektu

Doba, v níž má být dosaženo účelu: (doba realizace projektu)	Měsíc září - prosinec 2023
---	----------------------------

Předpokládaný rozpočet projektu

(předpokládaný rozpočet možno doložit i jako samostatnou přílohu žádosti)

Příjmy/výnosy projektu (v Kč):	
vlastní zdroje žadatele (např. z členských příspěvků)	
od sponzorů a z reklam	
z jiných veřejných rozpočtů (dotace z ministerstva, ze státního fondu, z Pardubického kraje, od jiné obce apod.)	
od Města Ústí nad Orlicí	300 000,00 Kč
ze vstupného, startovného apod.	
jiné (uveďte):	
Celkem:	300 000,00 Kč

Výdaje/Náklady na projekt (v Kč):	
* pohoštění, občerstvení, stravné, dary	
* mzdy a ostatní osobní náklady „OON“	
* investiční náklady	
* prize money	
* náklady spojené se zahraničními cestami	
propagace	
věcné ceny	
materiálové náklady	300 000,00 Kč
ostatní náklady (např. nájem, energie,...) – doplňte jednotlivé položky (možno i do přílohy):	
Celkem:	300 000,00 Kč

* nelze standardně čerpat z dotace města, je třeba požádat o výjimku v tabulce níže

Žádost o povolení výjimek z neuznatelných nákladů:	
náklady na pohoštění, občerstvení, stravné, dary	ne - ano , v jaké výšiKč, na co.....
mzdy, ostatní osobní náklady „OON“	ne - ano , v jaké výši Kč, komu ponočník správoce anazku
investiční náklady	ne - ano , v jaké výšiKč, na co.....
jiné např. prize money, náklady spojené se zahraničními cestami, ... (jiné uveďte) :	ne - ano , v jaké výšiKč, na co.....

Údaje o akci	
(vyplňuje se pouze v případě kulturní, sportovní či volnočasové akce)	
Termín konání akce:	Měsíc září - prosinec 2023
Místo konání akce:	Sportovní areál TJ Jiskra Ústí nad Orlicí
Tradiční akce: (uveďte zda jde o akci novou nebo tradiční + ročník konání)	
Předpokládaný počet přímých účastníků akce (závodníků, vystupujících,...):	
Předpokládaný počet diváků na akci:	
Zaměření na cílovou skupinu: (uveďte: děti a mládež - dospělí - senioři - široká veřejnost)	
Předpokládaný dosah akce: (uveďte: místní - regionální - celostátní - mezinárodní)	
Žadatel je přadatelem akce: (uveďte: ano x ne a případně spoluorganizátela)	

Údaje o sportovišti	
(vyplňuje se pouze v případě žádosti na rozvoj a údržbu sportoviště)	
Sportoviště je bezplatně přístupné široké veřejnosti:	ano
Sportoviště je využíváno pro výkonnostní (závodní) sport:	ano
Velikost cílové skupiny využívající sportoviště (odhad počtu návštěvníků sportoviště týdně):	500 - 600 týdně

Povinné přílohy k žádosti:

- 1.) **Podrobný popis projektu**, tj. plán, popis, charakteristika akce nebo činnosti včetně přínosu projektu, v případě kulturní činnosti uvést, jak často se členové scházejí, případně další podrobnosti.
- 2.) **Doklady žadatele potvrzující vznik subjektu**, je-li žadatelem právnická osoba (např. zakládací listina, stanovy, výpis z rejstříků aj.), o volbě nebo jmenování statutárního orgánu, o přidělení IČ, případně DIČ. Dokládá se pokud nebylo doloženo v minulých letech nebo došlo ke změně.
- 3.) **Doklad o zřízení bankovního účtu** (pokud nebyl doložen v minulých letech a nedošlo-li ke změně).
- 4.) **Úplný výpis z evidence skutečných majitelů** - dokládají právnické osoby, kromě právnických osob pro které dle ustanovení § 7 zákona o evidenci skutečných majitelů platí, že nemají skutečného majitele (např. územní samosprávné celky, církve, dobrovolné svazky obcí,...).
- 5.) **V případě žádosti do památkové péče** se dále dokládá - podrobný popis údržbových prací, včetně závazného stanoviska orgánu státní památkové péče k pracím při obnově nemovitostí v MPZ, na níž má být dotace poskytnuta. Podrobný položkový rozpočet a kopie podepsané smlouvy o dílo.
- 6.) **V případě žádosti na rozvoj a údržbu sportovišť** - doložení vlastnictví nemovitosti (sportoviště) kopíí výpisu z katastru nemovitostí či jinak. Kopie nájemní smlouvy, jedná-li se o pronájem nemovitosti (sportoviště). Dokládá se pokud nebylo doloženo v minulých letech nebo došlo ke změně.

V případě, že přikládáte k žádosti další přílohy,
tak je prosím uveďte:

Prohlášení žadatele

Žadatel prohlašuje, že údaje uvedené v žádosti i v přílohách žádosti, jsou úplné a pravdivé, a že nezatajuje žádné okolnosti důležité pro posouzení žádosti a že má vypořádány případné předchozí závazky vůči městu Ústí nad Orlicí.

Žadatel bere na vědomí informaci o zařazení svých údajů do databáze věcně příslušného odboru a bere na vědomí informaci o zveřejnění svého jména (resp. obchodního jména), účelu a výše poskytnutých finančních prostředků na úřední desce Městského úřadu Ústí nad Orlicí a na webových stránkách města Ústí nad Orlicí.

Datum vyhotovení žádosti:

12.9.2023





hřiště.cz, s.r.o.
sídlo firmy:
Příkop 838/6
Brno 602 00
www.hriste.cz

kanceláře, korespondence:
Zábrdovická 2
615 00 Brno-Židenice
mobil: +420 777 224 404
e-mail: info@hriste.cz



Místo Usti_nad_Orlici_TJ_Jiskra

Nabídka č. N23JH104

Datum 23.08.2023

Kontakt firma
hřiště.cz



PRVKY

No.číslo	produkt	MJ	množství	cena produktu	cena montáže	cena celkem produktu
BA-0043-00	PÍSKOVIŠTĚ 3X3 M	ks	1	26 460 Kč	4 320 Kč	30 780 Kč
WD-0421-00	SETUM	ks	1	41 200 Kč	13 470 Kč	54 670 Kč
WD-0420-00	BZZ	ks	2	13 700 Kč	1 140 Kč	29 680 Kč
WD-0307-00	EFANT	ks	1	101 400 Kč	10 610 Kč	112 010 Kč
RR-0380-00	PLAT 1 (Balanční deska 2 péra)	ks	1	18 400 Kč	2 740 Kč	21 140 Kč
DODÁVKA PRODUKTŮ CELKEM						214 860 Kč
MONTÁŽ PRODUKTŮ CELKEM BEZ VÝKOPŮ PATEK						33 420 Kč
CENA DODÁVKY A MONTÁŽE CELKEM						248 280 Kč

vzdálenost tam a zpět 200 km

Doprava produktů na místo 7 000 Kč

Doprava montážního týmu (1x) 7 000 Kč

CENA PRODUKTŮ VČ. DOPRAVY BEZ DPH	262 280,00 Kč
DPH 21%	55 078,80 Kč
CENA PRODUKTŮ VČ. DOPRAVY S DPH	317 358,80 Kč

Ceny jsou stanoveny pro standardní barevnost, dle vizualizací v nabídce (produktových listech) a standardní provedení povrchové úpravy. Případné odlišnosti musí být před objednáním dohodnuty a změny uvedeny v objednávce nebo smlouvě.

Cena montáže je kalkulována na běžný (rostlý) terén s maximálním sklonem do 2%, v případě ztížených terénních podmínek např.: skála, navážka, nadměrný kořen, štěrková lože, atd., budou, účtovány vícepráce. Cena montáže zahrnuje zhotovení spodní stavby (vyjma výkopů patek).

Cena nezahrnuje zaměření a vytyčení inženýrských sítí, poplatky spojené s pojištěním staveniště objednatelem; poplatky spojené se zřízením staveniště objednatelem.

Cena nezahrnuje terénní modulace a úpravy okolního terénu.

Vzhledem k tomu, že neznáme harmonogram prací, je kalkulována doprava montážního týmu na 1 etapu. Pokud dojde k více výjezdům na základě výzvy objednatele nebo přerušení montáže okolnostmi způsobenými na straně objednatele, bude účtována za každý další výjezd částka dopravy montážního týmu ve výši uvedené v nabídce.

Cena nezahrnuje zbudování povrchů tlumících pád. Požadovaná plocha povrchů tlumících pád je uvedena v produktových listech.

V ceně je zahrnuta výrobní dokumentace.

Ceny uvedené v nabídce jsou platné 1 měsíc od data zpracování nabídky.



hřiště.cz, s.r.o.
sídlo firmy:
Příkop 838/6
Brno 602 00
www.hriste.cz

kanceláře, korespondence:
Zábrdovická 2
615 00 Brno-Židenice
mobil: +420 777 224 404
e-mail: info@hriste.cz



Termín dodání typových výrobků min. 12 týdnů od potvrzení objednávky nebo podepsání smlouvy. U atypových výrobků se termín dodání liší v závislosti od druhu atypu.

Splatnost faktury je standardně 14 dní od data jejího vystavení. V případě sjednání zálohy, je zaplacení zálohy podmínkou pro nástup na montáž (montáž nebude zahájena před zaplacením sjednané zálohy).

U nových odběratelů požadujeme zálohovou faktur min. ve výši 70%.

Standardní záruka je uvedena v Garančním listu, který je přílohou nabídky. Záruční doba začíná plynout ode dne předání a převzetí díla objednatelem a je platná, za předpokladu dodržení všech pokynů uvedených v příslušných Pokynech pro instalaci, provoz, kontrolu, údržbu a opravy, které objednatel k cenové nabídce obdrží na vyžádání.

Záruka nezahrnuje závady plynoucí z vandalství, nesprávného používání, běžného opotřebení ani závady vzniklé následky živelných pohrom. Za závady se nepovažuje přirozené chování materiálu v daném prostředí.

Vzhled výrobku vyobrazeného na vizualizaci je autorským dílem třetí osoby ve smyslu zákona č. 121/2000 Sb.

U typových herních zařízení bylo provedeno přezkoušení typu autorizovanou osobou dle požadavku zákona č. 22/1997 Sb. a nařízení vlády č. 173/1997 Sb. v platném znění. Ke všem typovým nabízeným herním prvkům byl vydán Certifikát a vystaveno Prohlášení o shodě o plnění ustanovení příslušných ČSN EN 1176-1:2018.

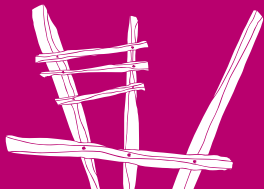
Atypy budou certifikovány v rámci realizace inspekčně.

Objednatel, a tím i případný odběratel nabývá vlastnické právo k výrobkům uvedeným v této cenové nabídce až úplným zaplacením ceny výrobků včetně ceny montáže objednatelem a do úplného zaplacení ceny výrobků a montáže tyto zůstávají ve výlučném vlastnictví hřiště.cz, s.r.o.

V případě, že objednatel nesplní svoji povinnost zaplatit cenu díla řádně a včas, má dodavatel právo na odstoupení od objednávky nebo smlouvy a má právo požadovat vrácení předmětu objednávky, přičemž objednatel je povinen předmět objednávky nebo smlouvy dodavateli bez zbytečného odkladu vydat, resp. zabezpečit jeho vydání třetí osobou, která ho má na základě smluvního vztahu s objednatelem v držení.

V případě, když objednatel předmět objednávky nebo smlouvy dodává třetí osobě, je objednatel povinen písemně oznámit třetí osobě, které předmět objednávky nebo smlouvy dodá, existenci výhrady vlastnického práva prodávajícího k předmětu objednávky nebo smlouvy a zavazuje se této třetí osobě oznámit, že vlastnické právo k předmětu objednávky nebo smlouvy na objednatele přejde až úplným zaplacením ceny předmětu objednávky nebo smlouvy a dodavatel je oprávněn žádat vydání předmětu objednávky nebo smlouvy v případě nesplnění povinnosti objednatele zaplatit řádně a včas cenu předmětu objednávky nebo smlouvy. Tuto skutečnost podle předcházející věty je oprávněn oznámit případně třetí osobě i dodavatel.

Objednatel je také povinen předat písemně konečnému zákazníkovi příslušné Pokyny pro instalaci, provoz, kontrolu, údržbu a opravy vydané firmou hřiště.cz, s.r.o.



hřiště.cz, s.r.o.
sídlo firmy:
Příkop 838/6
Brno 602 00
www.hriste.cz

kanceláře, korespondence:
Žábrdovická 2
615 00 Brno-Židenice
mobil: +420 777 224 404
e-mail: info@hriste.cz

hřiště.cz



WOODY DOO

Dětská hřiště z akátového dřeva jsou výjimečná díky svému vzhledu i vlastnostem akátu samotného. Nerovnosti rostlého akátového dřeva, jeho různá tloušťka i křivost dělají z každého typu unikát. Přirozená forma a struktura dřeva je neopakovatelná a dodává hřišti individuální charakter. Na pohled přívětivé obliny a křivky, na omak příjemný povrch, ale tvrdé a odolné jádro. Akát je jednou z nejtvrdějších, a tedy nejodolnějších domácích dřevin. Díky svým jedinečným vlastnostem, hustotě dřevní hmoty a přirozeně vysokému obsahu impregnačních látek je schopen odolávat povětrnostním vlivům, parazitům, houbám, plísním a drobným škůdcům. Oproti jiným dřevinám jeho vyschlá hmota na povrchu netvoří třísky. Akát je zařazen v nejvyšší skupině přirozené odolnosti v normě ČSN EN 350:2 Odolnost dřeva a materiálů na jeho bázi.

Tematické herní prvky a sestavy vytvářejí své malé světy ve velkých městech, vesnicích, parcích a přírodních areálech. I malé herní prvky z akátu si uchovávají svou originalitu.

Stavby, tj. dětská hřiště z rostlého akátu se vyznačují dlouhou trvanlivostí a minimální nutností údržby. Jejich předpokládaná životnost 15–20 let několikanásobně převyšuje životnost staveb ze dřev běžných jehličnanů.

Herní prvky a sestavy nabízíme ve dvou provedeních opracování akátových kůlů: přirozená broušená kulatina nebo provedení Stakato, kde je opracování truhlářsko-uměleckým ořezem povrchu do nepravidelných plošek tak, že kůl tvoří přibližně mnohostěn. Herní prvky Stakato tímto získávají osobitý profil a výraz.

MATERIÁLY:

Nosné konstrukce herních prvků jsou z akátových kůlů zbavených bělí a obroušených se zachovaným charakterem přirozeně rostlé akátové kulatiny o průměru 120-200 mm nebo akátových kůlů opracovaných specifickým ořezem (Stakato). Plošné prvky jsou z akátových fošen a vodovzdorné protiskluzové překližky tl. 16-18mm. Dále jsou použity římné nebo ohýbané ocelové trubky. Lanové prvky a sítě jsou vyrobeny z lan s vícepramenným ocelovým jádrem opleteným Polypropylénovou nebo Polyesterovou přízí. Spojení lan a lanové zakončení jsou provedené spojkami z barevného plastu, hliníku a nerezové oceli. Řetězy z 6 mm ocelového drátu. Skluzavky různých délek jsou z nerezové oceli AISI 304. Spojovací materiál je dle použití, účelu a zatížení ze zinkované (pevnostní) nebo nerezové oceli.

POVRCHOVÁ ÚPRAVA:

Dřevěné (akátové) části jsou opatřeny 2 nátěry tenkovrstvé lazury. Kovové části jsou opatřeny žárovým zinkem nebo práškovým lakem. Veškeré materiály použité na povrchovou úpravu odpovídají jak hygienickým, tak i ekologickým požadavkům.

KOTVENÍ:

Kotvení je provedeno zabetonováním akátových stojin do betonových patek.

BEZPEČNOST:

Herní prvky splňují kritéria bezpečnosti a kvality definované normou ČSN EN 1176 «Dětská hřiště».



Woody Doo

Pískoviště 3 x 3 m

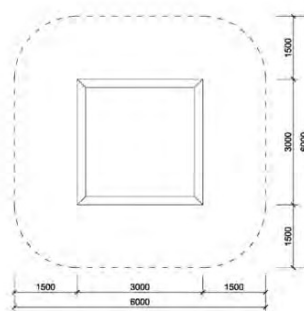
Popis herních prvků

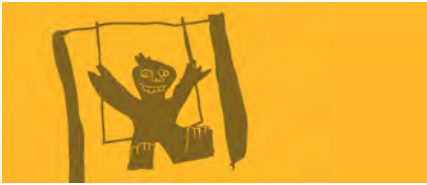
pískoviště s akátovým olemováním

No. číslo	WD-0043-00
Věková skupina	3-6
Rozměry (m)	3,0 x 3,0 x 0,3
Potřebná plocha (m)	6,0 x 6,0
Povrch tlumící náraz (m²)	34
Max. výška pádu (m)	do 0,6
Počet uživatelů	8



Vizualizace mají informativní charakter.





hřiště.cz, s.r.o.
sídlo firmy:
Příkop 838/6
Brno 602 00
www.hriste.cz

kanceláře, korespondence:
Zábrdovická 2
615 00 Brno-Židenice
mobil: +420 777 224 404
e-mail: info@hriste.cz

hřiště.cz 

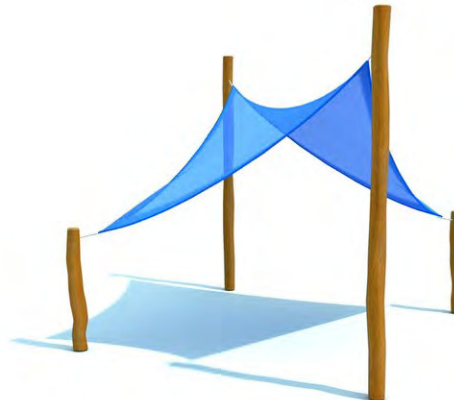
Woody Doo

Zastínění pískoviště - 1

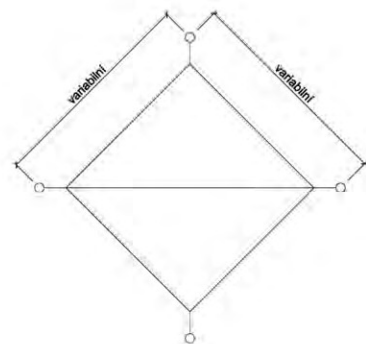
Popis herních prvků

plachta vypnutá na čtyřech kůlech

No. číslo	WD-0324-00
Věková skupina	-
Rozměry (m)	variabilní
Potřebná plocha (m)	variabilní
Povrch tlumící náraz (m ²)	-
Max. výška pádu (m)	-
Počet uživatelů	variabilní



Vizualizace mají informativní charakter.





hřiště.cz, s.r.o.
sídlo firmy:
Příkop 838/6
Brno 602 00
www.hriste.cz

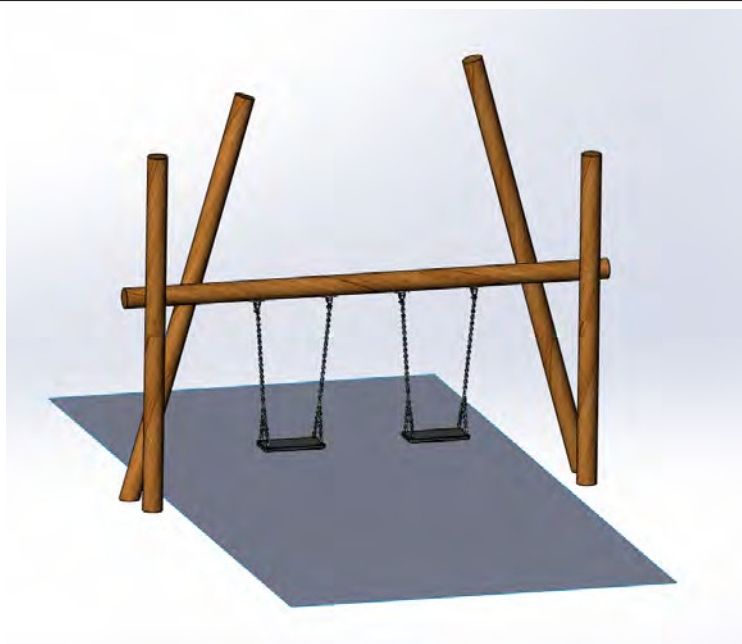
kanceláře, korespondence:
Zábrdovická 2
615 00 Brno-Židenice
mobil: +420 777 224 404
e-mail: info@hriste.cz



TECHNICKÝ LIST

WD-0421-00

SETUM

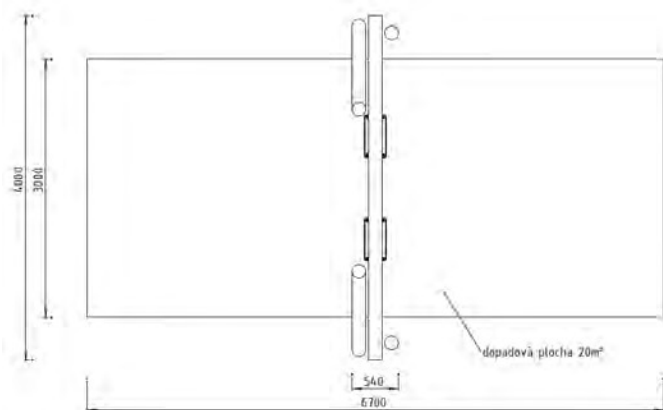


ZÁKLADNÍ INFORMACE:

Max. počet uživatelů	2
Max. výška pádu [m]	1
Plocha pro instalaci D, Š [m]	4,0 x 6,7
Rozměry zařízení D, Š, V [m]	4 x 0,6 x 3,3
Bezpečná zóna [m ²]	20
Hmotnost [Kg]	420

NORMY:

ČSN EN 1176-1 ed.2:2018
ČSN EN 1176-2 ed.2:2018





hřiště.cz, s.r.o.
sídlo firmy:
Příkop 838/6
Brno 602 00
www.hriste.cz

kanceláře, korespondence:
Zábrdovická 2
615 00 Brno-Židenice
mobil: +420 777 224 404
e-mail: info@hriste.cz



TECHNICKÝ LIST

WD-0421-00

SETUM

TECHNICKÝ POPIS HERNÍHO ZAŘÍZENÍ:

Závěsné houpačí sedátka na konstrukci z akátové kulatiny. Konstrukce je tvořena jedním ráhnem průměru 160mm délky 4m. O ráhno se chytají čtyři stojiny. Dvojice stojek jsou montovány se vzdáleností 0,4m na ráhnu. Jedna stojina směřuje svisle nahoru a druhá šikmo. Spojení kulatin je realizováno pomocí závitových tyčí M16. Nosná konstrukce z akátových kmenů bude kotvena do předem připravených základových betonových patek v hloubce 0,8m.



hřiště.cz, s.r.o.
sídlo firmy:
Příkop 838/6
Brno 602 00
www.hriste.cz

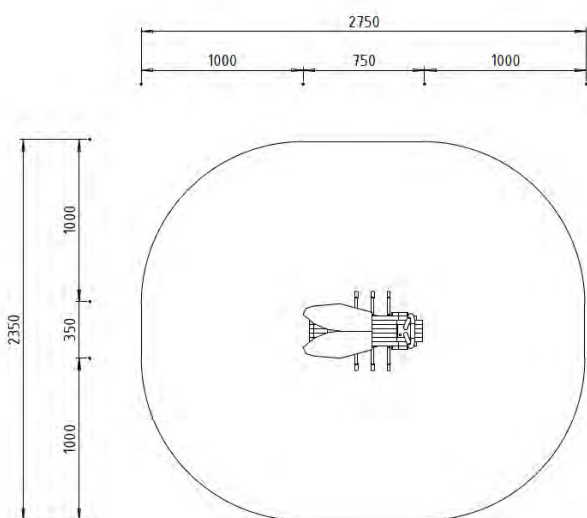
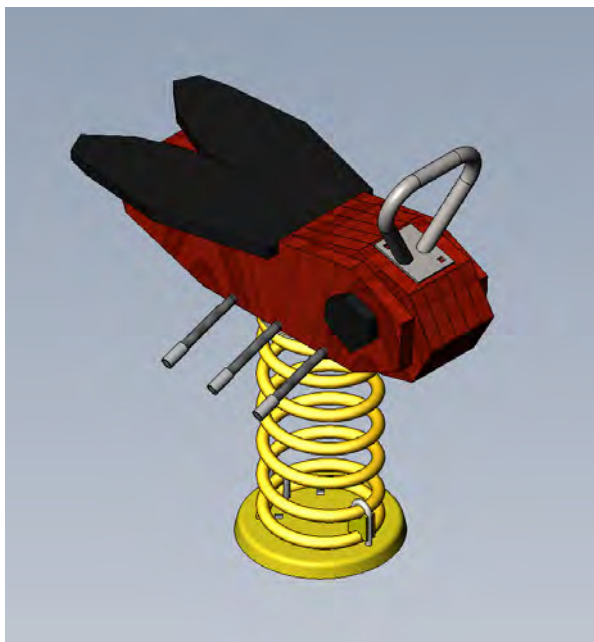
kanceláře, korespondence:
Zábrdovická 2
615 00 Brno-Židenice
mobil: +420 777 224 404
e-mail: info@hriste.cz

hřiště.cz 

TECHNICKÝ LIST

WD-0420-00

Bzz



ZÁKLADNÍ INFORMACE:

Max. počet uživatelů	1
Max. výška pádu [m]	0,6
Plocha pro instalaci D, Š [m]	2,8 x 2,4
Rozměry zařízení D, Š, V [m]	0,8 x 0,4 x 0,8
Bezpečná zóna [m ²]	5,5
Hmotnost [Kg]	26

NORMY:

ČSN EN 1176-1 ed.2:2018,
ČSN EN 1176-6 ed.2:2018.



hřiště.cz, s.r.o.
sídlo firmy:
Přikop 838/6
Brno 602 00
www.hriste.cz

kanceláře, korespondence:
Zábrdovická 2
615 00 Brno-Židenice
mobil: +420 777 224 404
e-mail: info@hriste.cz



TECHNICKÝ LIST

WD-0420-00

Bzz

TECHNICKÝ POPIS HERNÍHO ZAŘÍZENÍ:

Kolébka ve tvaru včelky, pro jednoho uživatele.



hřiště.cz, s.r.o.
sídlo firmy:
Příkop 838/6
Brno 602 00
www.hriste.cz

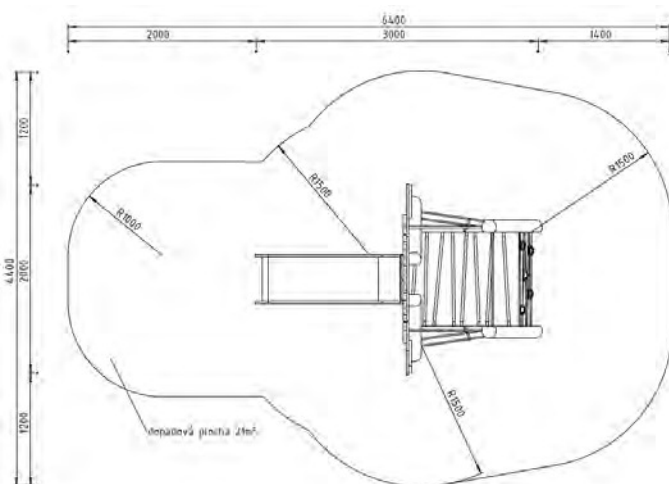
kanceláře, korespondence:
Zábrdovická 2
615 00 Brno-Židenice
mobil: +420 777 224 404
e-mail: info@hriste.cz

hřiště.cz

TECHNICKÝ LIST

WD-0307-00

EFANT



ZÁKLADNÍ INFORMACE:

Max. počet uživatelů	2
Max. výška pádu [m]	0,95
Plocha pro instalaci D, Š [m]	6,4 x 4,4
Rozměry zařízení D, Š, V [m]	3 x 2 x 2,4
Bezpečná zóna [m ²]	21
Hmotnost [Kg]	300

NORMY:

ČSN EN 1176-1 ed.2:2018
ČSN EN 1176-3 ed.2:2018



hřiště.cz, s.r.o.
sídlo firmy:
Přikop 838/6
Brno 602 00
www.hriste.cz

kanceláře, korespondence:
Zábrdovická 2
615 00 Brno-Židenice
mobil: +420 777 224 404
e-mail: info@hriste.cz



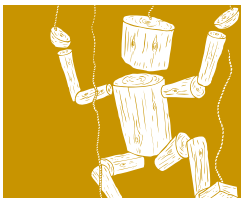
TECHNICKÝ LIST

WD-0307-00

EFANT

TECHNICKÝ POPIS HERNÍHO ZAŘÍZENÍ:

Plošina se skluzavkou, s lanovými výlezy a lezeckou stěnou. Plošina má zábrany z lan, čelo skluzavky má podobu hlavy slona. Kulatiny konstrukce jsou kotvené ve výkopech hloubky 0,8m a zalité v betonových patkách.



hřiště.cz, s.r.o.
sídlo firmy:
Příkop 838/6
Brno 602 00
www.hriste.cz

kanceláře, korespondence:
Žabrdovická 2
615 00 Brno-Židenice
mobil: +420 777 224 404
e-mail: info@hriste.cz

hřiště.cz



ROB ROY NATURA

Dětské hřiště ROB ROY NATURA je variabilní herní systém jednoduchého naturálního vzhledu navazující svým konstrukčním řešením na dětské hřiště a herní prvky ROB ROY. Herní prvky v různých sestavách mají přehlednou dispozici, každý jeho díl lze aktivně využít. Konceptně toto dětské hřiště vychází z klasických herních sestav, celkový dojem je však moderní, v kombinaci dřeva a oceli s prostými liniemi, bez zbytečných okras a motivů, doplněný sítěmi, lanovými prvky a nerezovými skluzavkami

Díky kvalitě použitých materiálů je dětské hřiště ROB ROY NATURA vysoce odolné vůči klimatickým vlivům i běžnému opotřebení.

MATERIÁLY:

Nosná konstrukce je tvořena stojkami z akátových príslem (akátový kůl oříznutý ze tří stran na rozměr 100 x 100-150) s podpůrnými prvky z ocelových trubek $\varnothing 42,4$ mm opatřených žárovým zinkem, které současně plní funkci herních atrakcí.

Výplně, pochůzí a polezná prvky jsou z masivních akátových nebo dubových desek.

Lanové prvky a síť jsou vyrobeny z lan s vícepramenným ocelovým jádrem opleteným Polypropylénovou nebo Polyesterovou přízí. Spojení lan a lanové zakončení jsou provedené spojkami z barevného plastu, hliníku a nerezové oceli. Pro uchycení lanových prvků a propojení trubkových částí jsou použity speciální úchyty z odlitku z hliníkové slitiny opatřené práškovým lakem. Některá zakončení lan a propojení prvků jsou provedené pomocí žárově zinkovaných ocelových řetězů velikosti 6mm. Skluzavky různých délek jsou z nerezové oceli AISI 304.

Sedátka a drobné doplňky jsou vyrobeny z barevných plastových desek HDPE tl. 19mm.

Spojovací materiál je dle použití, účelu a zatížení ze zinkované (pevnostní) nebo nerezové oceli.

POVRCHOVÁ ÚPRAVA:

Dřevěné části z akátového dřeva jsou zbaveny kůry a opracovány až na jádrové dřevo (odstraněná běl). Povrch je buď ponechán bez další úpravy, nebo je opatřen nátěry na bázi pigmentovaných olejů.

Kovové části jsou opatřeny žárovým zinkem.

Veškeré materiály použité na povrchovou úpravu odpovídají jak hygienickým, tak i ekologickým požadavkům.

KOTVENÍ:

Kotvení je provedené zabetonováním akátových príslem, ocelových trubek a kotvicích řetězů do betonových patek.

BEZPEČNOST:

Herní prvky splňují kritéria bezpečnosti a kvality definované normou ČSN EN 1176 «Dětská hřiště».

ROB ROY

Rob Roy Natura

Plat 1

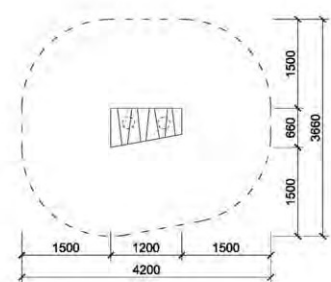
Popis herních prvků

deska, 2x pružina

No. číslo	RR-0380-00
Věková skupina	3 - 14
Rozměry (m)	1,2 x 0,7 x 0,5
Potřebná plocha (m)	4,2 x 3,7
Povrch tlumící náraz (m ²)	13
Max. výška pádu (m)	do 0,6
Počet uživatelů	2



Vizualizace mají informativní charakter.





hřiště.cz, s.r.o.
sídlo firmy:
Příkop 838/6
Brno 602 00
www.hriste.cz

kanceláře, korespondence:
Zábrdovická 2
615 00 Brno-Židenice
mobil: +420 777 224 404
e-mail: info@hriste.cz



Popis materiálů, jejich údržba a opravy

POPIS MATERIÁLŮ

Veškeré použité materiály a povrchové úpravy jsou vhodné pro venkovní prostředí, neobsahují toxické látky a vyhovují použitým hygienickým požadavkům.

Nosné konstrukce

Nosné konstrukce zařízení jsou dle typu provedeny z masivního akátového nebo dubového dřeva, smrkových kulatin nebo hranolů vakuově impregnovaných, lepených modřínových hranolů a ocelových trubek.

Pro spoje nosných částí a pro připevnění herních prvků na konstrukci je použitý spojovací materiál z nerezové nebo zinkované oceli.

Díly a části konstrukce zhotovené z modřínových lepených dílů mohou v prvních měsících po instalaci ronit pryskyřici. Toto je běžný úkaz, který nemá vliv na kvalitu výrobku a není důvodem k uplatnění reklamace v záruční době.

U částí konstrukce zhotovené z masivního akátového nebo dubového dřeva může docházet ke vzniku výsušných trhlin na čelech nebo v podélném směru. Vznik těchto trhlin je přirozeným chováním masivního dřeva v exteriéru. Trhliny je třeba ošetřit tak aby nebyly nebezpečné. Většina takto vzniklých trhlin nemá vliv na pevnost a kvalitu výrobku a nejsou důvodem k uplatnění reklamace v záruční době.

Herní prvky a doplňky

Herní prvky jsou dle typu výrobku buď přímo z akátového dřeva a jsou zcela integrované do konstrukce sestavy nebo z ocelových trubek a profilů připojených k nosné konstrukci. Výplně, podláčky, výlezy, šplhací stěny jsou z masivního dřevěného řeziva, vodě odolné překližky, plastových desek (HDPL nebo Play-Tec) nebo dílů vyrobené laminováním do forem.

Sestavy jsou dle zaměření vybaveny lany a lanovými sítěmi (lano s vícepramenným ocelovým jádrem opletené Polypropylénovou nebo Polyesterovou přízí), sedátko, madly, lezeckými chyty, apod.

Použité skluzavky jsou celonerezové nebo kombinované (skluzová část je nerezový plech s bočnicemi z HDPL nebo Play-Tec plastových desek nebo lakované překližky).

U prvků vyrobených z PP nebo PE lan, jako jsou lezecké sítě, lanové žebříky, šplhací lana, skupinové houpačky (hnízda) a jiných, může vlivem intenzivního provozu docházet k oděni ochranné příze. Pokud není poškozený samotný pramen ocelového lana a lano nemá ostřiny, není toto na závadu, ale je doporučeno takové lano vyměnit. Opatřené lano není důvodem k reklamaci v záruční době.

Povrchová úprava

Akátové a dubové části jsou zbaveny kůry a opracovány až na jádrové dřevo (odstraněná běl). Po- vrch je buď ponechán bez další úpravy, nebo je opatřen nátěry na bázi pigmentovaných olejů nebo vodou ředitelných lazurovacích nátěrů.

Smrkové části hlavní konstrukce jsou vakuově impregnovány. Ostatní jsou opatřeny kolorovanými nátěry.

Lepené modřínové hranoly jsou opatřeny lazurami.

Ocelové konstrukce jsou žárově zinkované nebo lakované (opatřené práškovým lakem komaxit). Laminátové panely GEMO jsou opatřeny syntetickým silikon/akrylátovým emailem.

Lakované ocelové díly musí být při zjištění poškození lakované vrstvy neprodleně opraveny. Při poškození povrchu na kov, hrozí nebezpečí vnikání vlhkosti a vznik koroze, který způsobí odlupování laku. Poškození vzniklé neošetřením lakovaných ploch není důvodem k reklamaci.

ÚDRŽBA A OPRAVY

Údržba herního zařízení a celého dětského hřiště musí být prováděna provozovatelem nebo jím pověřenou osobou pravidelně v intervalech dle charakteru hřiště, jeho vytížení a umístění v místě. Minimálně však jedenkrát za 3 měsíce v době provozu hřiště nebo dle výsledku provedené pravidelné nebo mimořádné kontroly.

Pokud provozovatel/vlastník neprovádí údržbu dle požadavků všech použitých částí norem ČSN EN 1176 a instrukcí uvedených v Pokynech pro instalaci, provoz, kontrolu, údržbu a opravy vydaných výrobcem, bude toto zohledněno při posuzování uznání oprávněnosti záruky na herní zařízení v záruční době.

Z výše uvedeného vyplývá, že údržba a opravy povrchové úpravy dřevěných částí zařízení, oprava výsušných trhlin, odlupujících se letokruhů a vzniklých třísek jsou součástí běžné údržby a nejsou důvodem k reklamaci v záruční době.

Povrchy tlumící pád

Trávník, udusáný povrch

Pokud dojde ve volné ploše kolem zařízení k vyšlapání nebo přesunu zeminy tak, že se zvýší kritická výška pádu nad přípustnou mez, je nutné zeminu doplnit. Výška úrovně terénu je na herním zařízení vyznačena značkou.

Sypké materiály (kačírek, písek)

U sypkých materiálů dochází k neustálému přesunu hmoty v prostoru volného pádu, obvykle směrem k okrajům plochy. Je nutné provádět pravidelné rozprostírání v celé ploše, tak aby byla dodržena odpovídající hloubka (do úrovně značky výšky úrovně terénu).

Současně je třeba plochu pravidelně kypřit, aby nedocházelo ke ztuhnutí ve spodních vrstvách materiálu. Při úbytku materiálu je třeba tento doplnit.

Pryž (pryžové dlaždice, EPDM bezpečnostní povrch)

Tento druh povrchu nevyžaduje zvláštní údržbu. Plochu pouze vyčistěte od nečistot a nežádoucích předmětů.

Herní zařízení

Údržba a opravy herního zařízení by měla provádět osoba nebo firma způsobilá k odbornosti příslušné k dané opravě.

V případě, že se jedná o opravu, která svým charakterem přesahuje rámec informací v této příručce, požádejte výrobce nebo autorizovaný servis výrobce o zaslání opravárenské dokumentace nebo přímo o provedení opravy.

Pokud budou opravy prováděny jiným způsobem, než je uvedeno v Příručce pro instalaci, provoz, kontrolu, údržbu a opravy vydané výrobcem, může to být zohledněno při posuzování oprávněnosti záruky v záruční době.

Dřevěná konstrukce a výplně

Akátové, dubové a modřínové lepené díly

Pokud chcete uchovat pěkný vzhled zařízení, měly by být nátěry obnoveny alespoň jedenkrát za 24 měsíců. Jedenkrát za 12 měsíců je vhodné obnovit nátěr na exponovaných místech a v místech, kde došlo k poškození a na místech kde byla provedena oprava.

Nátěrové hmoty se nanášejí minimálně ve dvou vrstvách.

Provádění rozsáhlejších oprav povrchové úpravy je vhodné svěřit specializované firmě. Opravované místo může mít po obnovení nátěru odlišný odstín od původního okolí opravovaného místa. Tomuto nelze



hřiště.cz, s.r.o.
sídlo firmy:
Příkop 838/6
Brno 602 00
www.hriste.cz

kanceláře, korespondence:
Zábrdovická 2
615 00 Brno-Židenice
mobil: +420 777 224 404
e-mail: info@hriste.cz



zabránit, nemá to vliv na kvalitu provedené opravy a není to důvodem k uplatnění reklamace v záruční době.

Výsušné trhliny, třísky a odlupující se letokruhy je nutné vybrousit tak, aby nevznikaly ostré hrany a špice. Pokud po vybroušení vznikne v místě trhliny otvor nebezpečný pro uvíznutí prstu, musí být trhlina vyplněna vhodným tmelem, nebo vyplněna jiným vhodným způsobem. Opravené místo přetřete nátěrem.

Ronění pryskyřice u modřínového dřeva

Pokud dojde na výrobku k ronění pryskyřice, odstraňte pryskyřici seškrábnutím plastovou škrabkou (odstraňování provádějte v ranních hodinách, když povrch výrobku není vyhřátý od slunce) a očistěte místo technickým benzínem. Je pravděpodobné, že postup budete muset opakovat vícekrát až do úplného vyronění pryskyřice.

Překližkové výplně a podlásky

Lakované překližkové díly by měly být při zjištění poškození nátěru neprodleně opraveny, aby bylo zabráněno vniku vlhkosti pod nátěrovou hmotu. Minimálně jedenkrát za 12 měsíců by měly být lakované díly očištěny a ošetřeny prostředkem na ochranu lakovaných dřevěných povrchů (např. Balzám na okna - Sokrates, Top Finish - Adler).

Při pravidelném ošetření zůstane povrchová úprava déle pružnější a odolná vůči povětrnostním vlivům.

Díly z voděodolné foliované překližky mají hrany po řezu opatřeny ochranným nátěrem. Při zjištění poškození nátěru nebo minimálně 1 krát za 12 měsíců by měl být ochranný nátěr na hranách obnoven/opraven.

Ocelová konstrukce

Ocelové konstrukce nevyžadují žádnou zvláštní údržbu. Žárově zinkovaný povrch je velice odolný vůči povětrnostním vlivům i mechanickému poškození.

U lakovaných povrchů a povrchů opatřených práškovým lakem může dojít k poškození/narušení laku. Toto poškození je vhodné z důvodu zachování dlouhodobé kvality opravit.

Poškozené místo je před opravou nátěrem nutné očistit, zbavit všech volných částí, rzi a odmastit.

Nátěrové hmoty se nanášejí minimálně ve dvou vrstvách. Provádět ní rozsáhlejších oprav povrchové úpravy je vhodné svěřit specializované firmě.

Opravované místo může mít po obnovení nátěru odlišný odstín od původního okolí opravovaného místa. Tomuto nelze zabránit, nemá to vliv na kvalitu provedené opravy a není to důvodem k uplatnění reklamace v záruční době.

Laminátové panely s lezeckými chytí

Panely a chytí systému Gemo nevyžadují žádnou zvláštní údržbu.

Při znečištění ostříkejte povrch vodou z vodovodního řádu (tlak max. 0,5MPa). Při lokálním větším znečištění použijte kartáč (rejžák).

Poškozený nátěr nemá vliv na životnost zařízení a jde o estetické poškození. Opravu nátěru svěřte specializované firmě, která má zkušenosti s úpravou laminátových povrchů opatřených synteticko-silikonovým / akrylátovým emailem, nebo kontaktujte výrobce.

Při montáži mohou na povrchu panelů, vzniknout vlasové trhliny. Jedná se o trhliny v povrchové vrstvě (gelcoatu). Tyto trhliny nemají vliv na pevnost ani na životnost panelů a jsou obvyklou vlastností tohoto výrobku.

Uvolněné lezecké chytí pravidelně dotahujte. Pro dotažení jsou ve většině případů zapotřebí dvě osoby. Uvolněné spoje odšroubujte a před opětovným dotažením závity zajistěte pojistovacím lepidlem LOCTITE. Pro lepší upevnění chytu je vhodné před umístěním chyt podmáznout silikonovým tmelem.

Ostatní materiály

Výplně a díly herních prvků z plastových HOPL nebo Play-Tec probarvených desek nevyžadují žádnou zvláštní údržbu.

HDPL nebo Play-Tec plastové desky větších rozměrů mohou vlivem působení rozdílu teplot měnit rozměr, což může způsobit mírné deformace desky (průhyb, zvlnění). Toto je obvyklá vlastnost tohoto materiálu a není třeba to nijak řešit.

Lana, lezecké sítě a řetězy

U lanových prvků a lanových sítí, včetně napojení na řetězové zakončení, kontrolujte pevnost spojů a dotažení pojistných šroubů ve spojkách. Uvolněné šrouby dotáhněte. Při nedostatečném dotažení/zajištění spojky šroubky dochází ke zvýšenému opotřebení ochranné příze lana.

Pokud není poškozený samotný pramen ocelového lana a lano nemá ostřiny, není toto na závadu, ale je doporučeno takové lano vyměnit. Opotřebené lano není důvodem k reklamaci v záruční době.

Spoje a mechanismy

Spoje

V průběhu provozu hřiště provádějte, u herních prvků, kde jsou spoje opatřeny bezpečnostními plastovými krytkami, jejich průběžné doplňování. V případě, že při dotahování spoje dojde ke vzniku ostřin na hlavě šroubu nebo matice, která není opatřena krytkou, je nutné tyto ostřiny odstranit.

U dřevěných konstrukcí je nutné, především na novém hřišti a na začátku sezóny (po zimních měsících), přezkontrolovat a dotáhnout šroubové spoje. Vlivem změny vlhkosti dřeva může docházet k jejich uvolnění.

Mechanismy

Veškeré mechanismy použité na herních zařízeních jsou bezúdržbové. Kontrolujte pouze jejich stav a pevnost dotažení šroubů, případně šroubové spoje dotáhněte.

Zvýšenou pozornost věnujte závěsům houpačického koše (hnízda), kde vlivem opotřebení může docházet k ohnutí nebo obroušení šroubu v části napojení na řetěz. Opotřebený nebo poškozený šroub vyměňte za nový.

Lano lanovky je třeba při uvolnění napnout. U mechanismu lanovky kontrolujte hlavně stav dojezdové pružiny, poškozenou nebo nefunkční pružinu vyměňte. Doporučujeme veškeré práce související s mechanismem lanovky svěřit odborné firmě.

Kloubové mechanismy houpaček mohou obzvláště v suchém a teplém období vydávat vrzavý zvuk. Toto není na závadu výrobku a není to důvodem k uplatnění reklamace v záruční době. Pro zmírnění nežádoucích zvuků, kloubový mechanismus namažte (nejlépe olejem s příměsí grafitu ve spreji).

Pískoviště a pískové plochy

Na pískovištích a pískových plochách v prostoru dětského hřiště je třeba věnovat zvýšenou pozornost čistotě písku.

Doporučujeme pískovou plochu pískoviště v době mimo provozní dobu chránit vhodným krytem nebo plachtou.

V průběhu hlavní sezóny provádějte pravidelnou údržbu písku nakypřením a vyčištěním od nežádoucích předmětů a biologického odpadu.

Pro zachování kvality písku, je vhodné písek jedenkrát za 12 měsíců vyměnit nebo vyčistit, nejlépe před započátkem hlavní sezóny hřiště.

Při provozu pískoviště je se nutné řídit platnými právními předpisy, které definuje „Vyhláška, kterou se stanoví hygienické požadavky na koupaliště, sauny a hygienické limity písku v pískovištích 238/2011 Sb.“. V příloze těchto pokynů jsou Hygienické limity kvality písku v pískovištích.



hřiště.cz, s.r.o.
sídlo firmy:
Příkop 838/6
Brno 602 00
www.hriste.cz

kanceláře, korespondence:
Zábrdovická 2
615 00 Brno-Židenice
mobil: +420 777 224 404
e-mail: info@hriste.cz



Poskytované záruky

na zařízení dětských hřišť dodané firmou **hřiště. cz, s.r.o.**

hřiště. cz, s.r.o. poskytuje na uvedené materiály, části, a výrobky následující záruční lhůty:

1.	Ocelové konstrukce žárově zinkované včetně kotvících částí	5 let
2.	Ocelové konstrukce a díly lakované	5 let
3.	Výrobky a díly z nerezové oceli	5 let
4.	Dřevěné konstrukce a díly z akátového a dubového masivního dřeva	5 let
5.	Dřevěné díly z lepených jehličnatých a listnatých dřevin	3 roky
6.	Smrkové palisády vakuově impregnované	3 roky
7.	Díly a části z překližky - výplně, podlahy, výlezy, lezecké stěny, drobné dekorativní a herní doplňky	2 roky
8.	Díly a části z plastových desek - HDPE a vysokotlakého laminátu - HPL a akrylátové desky - výplně, podlahy, výlezy, lezecké stěny, průhledové okénka, drobné dekorativní a herní doplňky	5 let
9.	Laminátové lezecké stěny a panely včetně lezeckých chytů	2 roky
10.	Laminátové skluzavky, roury a tubusy tobogánu	2 roky
11.	Ocelová lana s PP a PE potahem, lanové sítě a sestavy včetně spojovacích a upevňovacích komponent	2 roky
12.	Ocelové řetězy žárově zinkované a nerezové, včetně spojek a zakončení	3 roky
13.	Mechanismy - vahadlo houpačky, závěs hnízda a houpacích sedátek, otočné uložení kolotoče a točidla	2 roky
14.	Ostatní neuvedené	2 roky

Firma **hřiště. cz, s.r.o.** garantuje bezplatné odstranění veškerých vad u výše uvedených výrobků, způsobených vadou materiálu nebo chybou při výrobě nebo montáži a to včetně bezplatného dovozu a montáže náhradních dílů, při splnění následujících podmínek.

Podmínky zachování záruky:

1. Instalace, provozování, předepsané kontroly, údržba a opravy jsou bezvýhradně prováděné v souladu s pokyny výrobce, který za tímto účelem vydal **Pokyny pro instalaci, provoz, kontrolu, údržbu a opravy** dětského hřiště a jeho zařízení.
2. Veškeré práce a zásahy provedené na výrobku budou zapsány v Provozní knize.
3. Veškeré použité náhradní díly a materiály budou originální od výrobce nebo výrobcem schválené (kromě běžných materiálů a dílů v obchodní jakosti).

Záruka se nevztahuje:

1. Vady způsobené nesprávným užíváním, vandalstvím, běžným opotřebením a opotřebením ze zatížení a užívání které neodpovídá běžnému provozu.
2. Vady vzniklé při živelných pohromách a extrémních výkyvech počasí, pokud provozovatel nepřijal příslušné opatření, pro zabránění vzniku škody.
3. Změny stavu výrobku způsobené přirozeným chováním použitých materiálů, kterým nemůže výrobce předejít, jak jsou popsány v Pokynech pro instalaci, provoz, kontrolu, údržbu a opravy, v kapitole 2. Informace o výrobku a 6. Údržba a opravy.