

**Město Ústí nad Orlicí**  
majetkoprávní odbor



Vaše č.j.:  
Ze dne:

Naše č.j.: **MUOU/14413/2023/MPO/ce**  
Číslo spisu: 17985/2022  
Poč. listů: 1  
Poč. příloh: 2  
Poč. lis. př.: 0

Vyřizuje: Collinová Eva  
Tel: 465 514 262  
E-mail: collinova@muuo.cz  
Datum: 15.02.2023  
Místo: Ústí nad Orlicí

## Výběrové řízení a záměr prodeje pozemků p.č. 2329/4 a 3084 v katastrálním území Ústí nad Orlicí

### 1. Předmět prodeje:

Město Ústí nad Orlicí (dále jen „Vyhlašovatel“) zveřejňuje **záměr prodeje** pozemků p.č. 2329/4 – zahrada, o výměře 77 m<sup>2</sup> a p.č. 3084 – ostatní plocha - zeleň, o výměře 199 m<sup>2</sup> vše v katastrálním území Ústí nad Orlicí (dále jen „Nemovitosti“). Záměr prodeje Nemovitostí (dále také jen „Záměr“) byl schválen Radou města Ústí nad Orlicí dne 13.02.2023 usnesením č. 245/12/RM/2023. Současně se tímto vyhlašuje výběrové řízení (dále také jen „VŘ“) na nejvhodnější nabídku pro uzavření kupní smlouvy, jejímž předmětem bude prodej Nemovitostí.

### 2. Podmínky prodeje:

- Minimální kupní cena Nemovitostí je stanovena ve výši **776.800 Kč (slovy: Sedm set sedmdesát šest tisíc osm set korun českých)**.
- Prodej bude uskutečněn na základě kupní smlouvy, která tvoří přílohu č. 1 tohoto Záměru. Podmínky stanovené touto smlouvou jsou závazné a nelze je nijak měnit, s výjimkou doplnění chybějících údajů, zejména ohledně kupní ceny nabídnuté uchazečem, variabilního symbolu platby a usnesení orgánů města.

### 3. Účastníci výběrového řízení:

Výběrového řízení se mohou zúčastnit fyzické osoby s bydlištěm na území ČR plně způsobilé k právním úkonům, fyzické osoby podnikající na základě živnostenského oprávnění nebo podle zvláštních předpisů (např. soukromý zemědělec, advokát, lékař apod.), právnické osoby se sídlem na území ČR zapsané v OR a zahraniční osoby dle § 3024 zák. č. 89/2012 Sb., občanský zákoník, v platném znění a § 26 zák. č. 91/2012 Sb., o mezinárodním právu soukromém, v platném znění (dále také jen „uchazeči“), které splní podmínky stanovené tímto Záměrem. Každý uchazeč vystupuje ve VŘ samostatně, účast sdružení bez právní subjektivity se nepřipouští. Fyzické osoby – manželé, mohou nabýt Nemovitosti do společného jmění manželů.

Uchazeč musí splnit tyto kvalifikační předpoklady:

- a. vůči majetku uchazeče neprobíhá nebo v posledních 3 letech neproběhlo insolvenční řízení, v němž bylo vydáno rozhodnutí o úpadku, nebo nebyla zavedena nucená správa podle zvláštních právních předpisů,
- b. proti uchazeči není vedeno exekuční řízení,

**adresa:** Sychrova 16, 562 24 Ústí nad Orlicí  
**tel.:** +420 465 514 111  
**fax:** +420 465 525 563

**IČ:** 00279676 **DIČ:** CZ00279676  
**email:** podatelna@muuo.cz  
**web:** http://www.ustinadorlici.cz

**bankovní spojení:**  
KB Ústí nad Orlicí, č.ú.: 19-420611/0100  
**ID datové schránky:** bxcbwmg

- c. uchazeč není v likvidaci,
- d. uchazeč nesmí mít v evidenci daní zachyceny daňové nedoplatky, a to jak v České republice, tak v zemi sídla, místa podnikání či bydliště uchazeče,
- e. uchazeč nesmí mít nedoplatek na pojistném a na penále na veřejném zdravotním pojištění, a to jak v České republice, tak v zemi sídla, místa podnikání či bydliště uchazeče,
- f. uchazeč nesmí mít nedoplatek na pojistném a na penále na sociálním zabezpečení a příspěvku na státní politiku zaměstnanosti, a to jak v České republice, tak v zemi sídla, místa podnikání či bydliště uchazeče,
- g. uchazeč nesmí mít žádné závazky po uplynutí splatnosti vůči městu Ústí nad Orlicí a jím zřízeným nebo založeným organizacím,

Vyhlášovatel si vyhrazuje právo požadovat po uchazeči, předložení originálů nebo ověřených kopií dokladů prokazujících splnění kvalifikačních předpokladů (potvrzení o bezdlužnosti apod.).

#### **4. Nabídka uchazeče musí splňovat minimálně tyto závazné podmínky:**

- a. Musí obsahovat identifikaci uchazeče:
  - fyzické osoby – jméno a příjmení, datum narození, číslo průkazu totožnosti, adresu trvalého bydliště, kontaktní údaje (telefonní číslo, e-mailová adresa)
  - právnické osoby – název, sídlo, IČ/DIČ, právní forma, uvedení statutárního orgánu oprávněného jednat za právnickou osobu, kontaktní údaje (telefonní číslo, e-mailová adresa)
- b. Musí obsahovat **konkrétní výši finanční nabídky** na koupi Nemovitostí s tím, že minimální kupní cena je stanovena na **776.800 Kč (slovy: Sedm set sedmdesát šest tisíc osm set korun českých)**.
- c. Musí obsahovat **prohlášení, že nabídka je závazná a že uchazeč v plném rozsahu přistupuje na podmínky zveřejněné tímto Záměrem.**
- d. V případě právnické osoby musí obsahovat **čestné prohlášení o splnění kvalifikačních předpokladů dle bodu 3 tohoto Záměru.**
- e. **Podpis** uchazeče o koupi Nemovitostí.

#### **5. Způsob předložení nabídky:**

Nabídka uchazeče musí být podána v listinné podobě, v jednom výtisku a nerozebíratelném stavu, v jedné uzavřené obálce označené:

**„Záměr prodeje pozemků p.č. 2329/4 a 3084 vše v k. ú. Ústí nad Orlicí - NEOTEVÍRAT“.**

**Nabídky je možno podávat ve lhůtě nejpozději do 11.04.2023.**

**adresa:** Sychrova 16, 562 24 Ústí nad Orlicí  
**tel.:** +420 465 514 111  
**fax:** +420 465 525 563

**IČ:** 00279676 **DIČ:** CZ00279676  
**email:** podatelna@muuo.cz  
**web:** <http://www.ustinadorlici.cz>

**bankovní spojení:**  
KB Ústí nad Orlicí, č.ú.: 19-420611/0100  
**ID datové schránky:** bxcbwmg

Nabídky je možno předat osobně v úředních hodinách na podatelně Městského úřadu Ústí nad Orlicí nebo zaslat doporučeně poštou na adresu: Město Ústí nad Orlicí, Sychrova 16, 562 01 Ústí nad Orlicí.

Na nabídky doručené po tomto termínu (čímž se rozumí i poslední den po skončení úředních hodin) nebude brán zřetel. Za rozhodující pro doručení nabídky je okamžik převzetí nabídky Městem Ústí nad Orlicí.

Uchazeč je povinen složit nejpozději ke konci lhůty pro podání nabídek kauci ve výši **20.000 Kč**, a to bankovním převodem na účet Vyhlášovatele č.: 6015-420611/0100 vedený u Komerční banky, a.s., s variabilním symbolem IČ u právnické osoby a datem narození u fyzické osoby, a to tak, aby poslední den lhůty byla kauce již prokazatelně připsána na účet Vyhlášovatele. Složení kauce je podmínkou pro zařazení nabídky do hodnocení.

Uchazečům, jejichž nabídky nebudou vybrány, bude kauce vrácena na účet, který v nabídce uvedli, a to neprodleně, nejpozději do 20 dnů ode dne vyhodnocení nabídek. Uchazeči, jehož nabídka bude vybrána jako nejvýhodnější pro uzavření předmětné smlouvy, bude kauce započtena na úhradu části kupní ceny.

Pokud vybraný uchazeč s nejlepší nabídkou kupní smlouvu řádně a v určené lhůtě neuzavře, propadá kauce (ve výši 20.000 Kč) jako sankce ve prospěch Vyhlášovatele, což uchazeč odesláním nabídky výslovně bere na vědomí.

Nabídku nelze po jejím podání měnit ani doplňovat vyjma dodatečných požadavků ze strany Vyhlášovatele. Po předložení nabídky nelze nabídku odvolat.

## **6. Způsob hodnocení nabídek:**

### **6.1. Kritéria hodnocení**

Základním a rozhodujícím kritériem hodnocení je výše nabídkové kupní ceny za celý předmět prodeje.

### **6.2. Hodnocení nabídek a vyhlášení výsledků:**

Doručené obálky s nabídkami bude otevírat a nabídky posuzovat a hodnotit min. 3členná komise.

**Otevírání nabídek je veřejné a provede jej komise dne 12.04.2023 v 16:00 hodin** v zasedací místnosti v II. podlaží Městského úřadu Ústí nad Orlicí, Sychrova 16, Ústí nad Orlicí. Při otevírání obálek s nabídkami mají právo být přítomni členové komise, zástupci města a zástupci uchazečů (max. 2 osoby za jednoho uchazeče).

O otevírání obálek a posouzení nabídek bude sepsán protokol, který bude předložen Vyhlášovateli.

O vyhodnocení nabídek budou všichni uchazeči informováni písemně, a to nejpozději do 30 dnů ode dne vyhodnocení nabídek. Vybraný uchazeč bude navíc vyzván k uzavření předmětné kupní smlouvy, která tvoří přílohu tohoto Záměru, za podmínek dle tohoto Záměru a dle údajů uvedených uchazečem v jeho nabídce.

V případě, že vybraný uchazeč neuzavře předmětnou kupní smlouvu nejpozději do 30 dnů ode dne odeslání výzvy dle předchozího odstavce, vyzve Vyhlášovatel k uzavření kupní smlouvy uchazeče, který se umístil na dalším následujícím místě.

### **7. Změny podmínek a zrušení výběrového řízení:**

Vyhlašovatel je oprávněn bez náhrady a bez udání důvodu výběrové řízení kdykoliv po celou dobu jeho trvání zrušit. Zrušení výběrového řízení Vyhlášovatel bez zbytečného odkladu sdělí každému uchazeči písemně. Bez ohledu na zrušení výběrového řízení si Vyhlášovatel vyhrazuje rovněž právo odmítnout všechny předložené nabídky.

### **8. Součinnost uchazeče:**

Vyhlašovatel je oprávněn kdykoliv vyzvat uchazeče k doplnění či odstranění nejasností týkajících se jakýchkoliv informací či dokumentů poskytnutých nebo předložených uchazečem v rámci výběrového řízení Vyhlášovateli. Vyhlášovatel je dále oprávněn kdykoliv vyzvat uchazeče k hodnověrnému doložení jím tvrzených skutečností. Uvedeným výzvám je uchazeč povinen vyhovět, a to včetně dodržení případné lhůty, kterou může Vyhlášovatel ke splnění výzvy uchazeči stanovit. Po dobu od odeslání výzvy Vyhlášovatelem uchazeči do doručení informací nebo dokumentů, kterými uchazeč výzvu Vyhlášovatele splní, na adresu Vyhlášovatele, neběží ve vztahu k tomuto uchazeči lhůty, které jsou pro Vyhlášovatele tímto Záměrem stanoveny.

### **9. Porušení povinností a vyloučení uchazeče:**

V případě, že se ukáže být jakákoliv informace sdělená uchazečem Vyhlášovateli nepravdivou, je Vyhlášovatel oprávněn uchazeče z výběrového řízení vyloučit. Vyhlášovatel je oprávněn uchazeče vyloučit i v případě porušení podmínek stanovených tímto Záměrem.

O vyloučení uchazeče je Vyhlášovatel povinen nejpozději do deseti (10) dnů ode dne rozhodnutí o vyloučení uchazeče informovat.

### **10. Ukončení výběrového řízení:**

Výběrové řízení bude ukončeno některým z následujících způsobů:

- a) zrušením VŘ dle čl. 7 tohoto Záměru
- b) oznámením výsledku VŘ poslednímu z uchazečů postupem dle čl. 6 tohoto Záměru

### **11. Komunikace, dotazy a doručování:**

Veškerá komunikace v rámci tohoto výběrového řízení bude probíhat v českém jazyce. V případě, že je jakýkoliv dokument předkládaný uchazečem v rámci VŘ vyhotoven v jiném než českém jazyce, je uchazeč povinen současně s takovým dokumentem předložit překlad tohoto dokumentu do českého jazyka vyhotovený soudním překladatelem.

Není-li v tomto Záměru v konkrétním případě uvedeno výslovně jinak, je uchazeč povinen předkládat veškeré dokumenty, k jejichž předložení je dle Záměru povinen, v originále nebo úředně ověřené kopii. Podpis uchazeče na jím předkládaných dokumentech musí být úředně ověřen pouze v případě, že taková povinnost vyplývá z právních předpisů. K dokumentům podepsaným za uchazeče jinou osobou, je uchazeč současně povinen doložit dokumenty prokazující, že taková osoba je za uchazeče oprávněna příslušný úkon učinit, pokud takový dokument již uchazeč Vyhlášovateli nedoručil dříve.

adresa: Sychrova 16, 562 24 Ústí nad Orlicí  
tel.: +420 465 514 111  
fax: +420 465 525 563

IČ: 00279676 DIČ: CZ00279676  
email: podatelna@muuo.cz  
web: <http://www.ustinadorlici.cz>

bankovní spojení:  
KB Ústí nad Orlicí, č.ú.: 19-420611/0100  
ID datové schránky: bxcbwmg

Uchazeč je povinen doručovat veškerou korespondenci a dokumenty v písemné formě, a to na adresu: **Město Ústí nad Orlicí, majetkoprávní odbor, Sychrova 16, 562 01 Ústí nad Orlicí.**

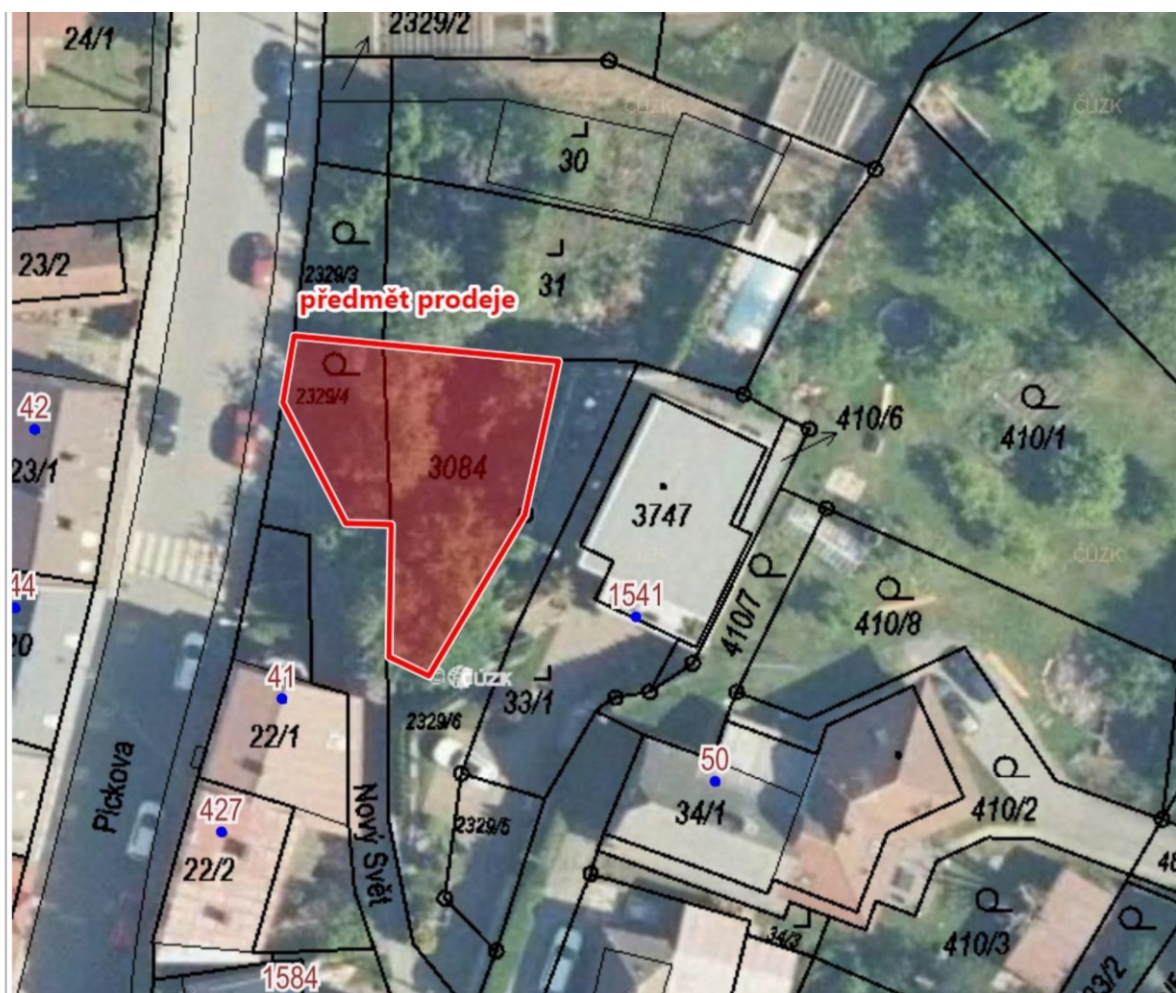
## **12. Náklady uchazeče:**

Uchazeč nese sám na vlastní účet veškeré náklady, které mu v souvislosti s VŘ vzniknou.

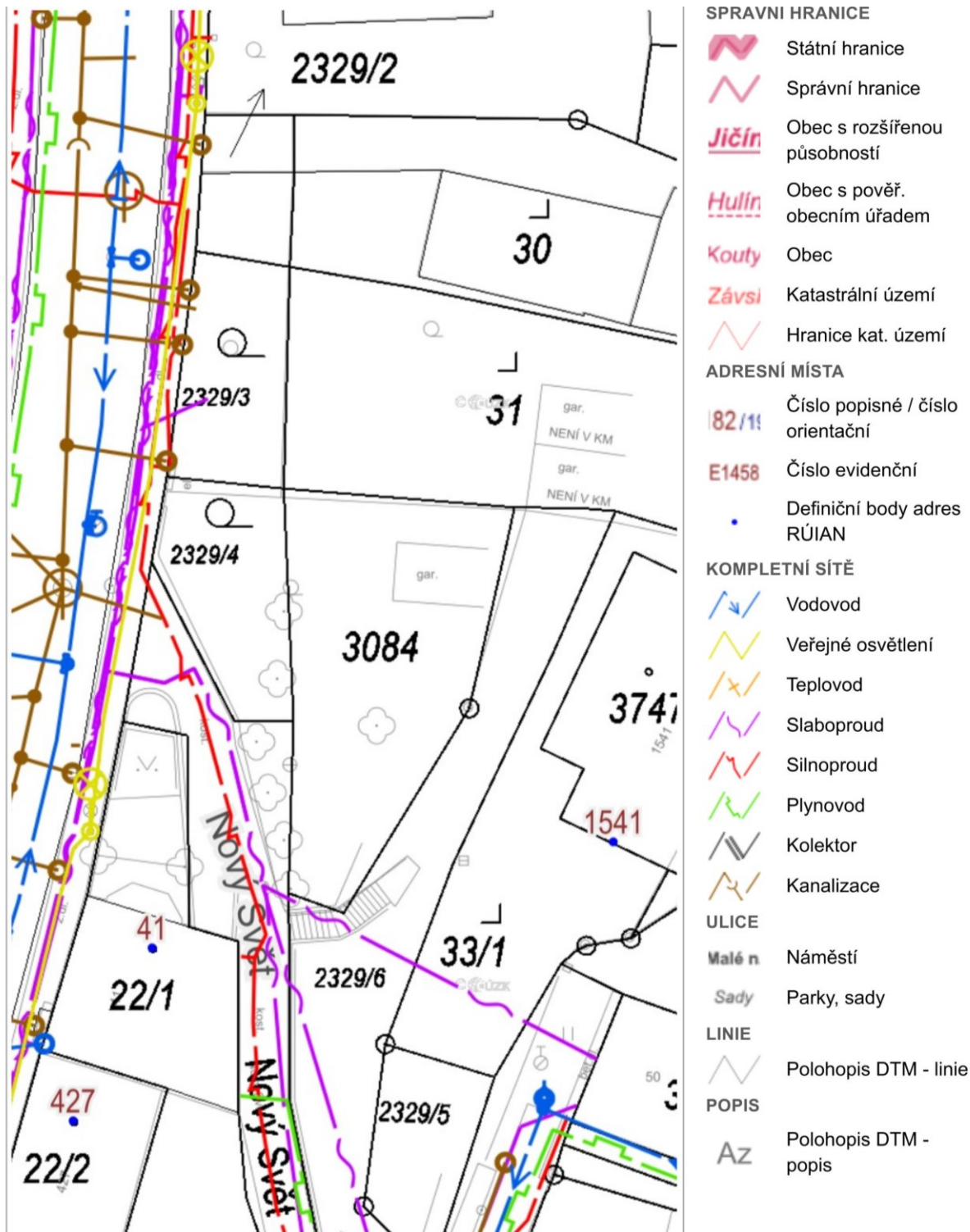
Uchazeč nemá právo na náhradu jemu vzniklých nákladů Vyhlášovatelem, a to ani v případě, že bude výběrové řízení Vyhlášovatelem zrušeno, v případě odmítnutí všech nabídek či bude uchazeč Vyhlášovatelem z výběrového řízení vyloučen.

**Bližší informace o tomto záměru Vám sdělí Městský úřad v Ústí nad Orlicí – majetkoprávní odbor.**

**Vyřizuje: Eva Collinová (tel. 465 514 262, 777 736 318), [collinova@muuo.cz](mailto:collinova@muuo.cz)**







Přílohy: Návrh kupní smlouvy

Smlouva o zřízení věcného břemene – dotčení části p.p.č. 2329/4 v k.ú. Ústí nad Orlicí

Vyvěšeno: 15.02.2023

Sejmuto:

adresa: Sychrova 16, 562 24 Ústí nad Orlicí  
tel.: +420 465 514 111  
fax: +420 465 525 563

IČ: 00279676 DIČ: CZ00279676  
email: podatelna@muuo.cz  
web: <http://www.ustinadorlici.cz>

bankovní spojení:  
KB Ústí nad Orlicí, č.ú.: 19-420611/0100  
ID datové schránky: bxcbwmg

# NÁVRH KUPNÍ SMLOUVY

uzavřená podle ustanovení § 2079 a následujících zákona č. 89/2012 Sb., občanský zákoník,  
ve znění pozdějších předpisů

---

## I. SMLUVNÍ STRANY

PRODÁVAJÍCÍ:

**Město Ústí nad Orlicí**

IČ: 00279676

se sídlem Sychrova 16, 562 01 Ústí nad Orlicí

zastoupené panem Petrem Hájkem, starostou města

bankovní spojení: Komerční banka, a.s., pobočka Ústí nad Orlicí

číslo účtu: 19-420611/0100

jako „prodávající“

a

KUPUJÍCÍ:

.....

.....

.....

jako „kupující“

každá z výše uvedených osob dále také jako „Smluvní strana“ a společně též jako „Smluvní strany“.

(prodávající a kupující společně rovněž jako „smluvní strany“)

## II.

2.1. Prodávající je vlastníkem p.p.č. 2329/4 – zahrada o výměře 77 m<sup>2</sup> a p.p.č. 3084 – ostatní plocha o výměře 199 m<sup>2</sup> vše v k.ú. Ústí nad Orlicí.

## III.

3.1. Prodávající prodává a do vlastnictví kupujícího odevzdává p.p.č. 2329/4 a p.p.č. 3084 vše v k.ú. Ústí nad Orlicí. Kupující je obeznámen se stavem prodávaných nemovitých věcí a nemovité věci v tomto stavu do svého vlastnictví přijímá.

## IV.

4.1. Kupní cena byla smluvními stranami dohodnuta ve výši ..... Kč (slovy: ..... korun českých).

4.2. Kupující se zavazuje uhradit prodávajícímu kupní cenu následujícím způsobem:

- částka ve výši 20.000 Kč byla uhrazena před podpisem smlouvy,
- zbylou část kupní ceny ve výši ..... Kč uhradí kupující nejpozději do třiceti dnů ode dne platnosti této smlouvy.

adresa: Sychrova 16, 562 24 Ústí nad Orlicí  
tel.: +420 465 514 111  
fax: +420 465 525 563

IČ: 00279676 DIČ: CZ00279676  
email: podatelna@muuo.cz  
web: http://www.ustinadorlici.cz

bankovní spojení:  
KB Ústí nad Orlicí, č.ú.: 19-420611/0100  
ID datové schránky: bxcwbwmg

- 4.3. Nezaplátí-li kupující kupní cenu ve shora uvedeném termínu, zavazují se uhradit prodávajícímu zákonný úrok z prodlení z kupní ceny za každý den prodlení. V tomto případě nebude prodávajícím podán návrh na vklad vlastnického práva do katastru nemovitostí na Katastrální úřad pro Pardubický kraj, katastrální pracoviště Ústí nad Orlicí na nemovité věci uvedené v této kupní smlouvě do doby zaplacení kupní ceny a úroků z prodlení. Prodávající má právo odstoupit od této smlouvy, pokud kupující nesplní svůj závazek k úhradě kupní ceny podle podmínek této smlouvy, a to ani v přiměřené náhradní lhůtě 7 kalendářních dnů.
- 4.4. Zbylá část kupní ceny ve výši ..... Kč bude kupujícím uhrazena bankovním převodem na účet prodávajícího č. **19-420611/0100** vedeného u Komerční banky, a.s., pobočka Ústí nad Orlicí pod variabilním symbolem .....
- 4.5. Prodávající má právo odstoupit od této smlouvy, pokud kupující nesplní svůj závazek k úhradě kupní ceny podle podmínek této smlouvy, a to ani v přiměřené náhradní lhůtě 7 kalendářních dnů. Pokud prodávající odstoupí od této smlouvy, je sjednána smluvní pokuta ve výši 20.000 Kč. Prodávající je oprávněn smluvní pokutu započíst vůči nároku kupujícího na vrácení splátky kupní ceny ve výši 20.000 Kč.
- 4.6. V případě nezaplacení kupní ceny nebude prodávajícím podán návrh na vklad vlastnického práva do katastru nemovitostí na Katastrální úřad pro Pardubický kraj, katastrální pracoviště Ústí nad Orlicí.
- 4.7. Návrh na zahájení řízení o povolení vkladu vlastnického práva na Katastrální úřad pro Pardubický kraj, katastrální pracoviště Ústí nad Orlicí podá prodávající neprodleně po úhradě kupní ceny.

## V.

- 5.1. Prodávající prohlašuje, že na prodávajících nemovitých věcech neváznou dluhy ani věcná břemena, vyjma věcného břemene pro společnost ČEZ Distribuce, a.s., IČO: 24729035, Teplická 874/8, Podmokly, 40502 Děčín, za účelem zřízení a provozování zařízení distribuční soustavy v rozsahu vyznačeném v geometrickém plánu č. zak. 2232-596/2011.

## VI.

- 6.1. Záměr prodeje nemovitých věcí uvedených v této smlouvě byl Městem Ústí nad Orlicí zveřejněn na úřední desce od ..... do ..... V téže době byl záměr rovněž zveřejněn způsobem umožňujícím dálkový přístup na internetové stránce Města Ústí nad Orlicí ve složce „úřední deska“. Smlouvu schválilo Zastupitelstvo města Ústí nad Orlicí na základě ustanovení § 85 zákona č. 128/2000 Sb., o obcích (obecní zřízení), ve znění pozdějších předpisů, dne ..... usnesením č. ....

## VII.

- 7.1. Náklady spojené se sepsáním a úplným provedením této smlouvy nese každá smluvní strana samostatně. Správní poplatek za rozhodnutí o vkladu vlastnického práva do katastru nemovitostí zaplatí kupující.

**adresa:** Sychrova 16, 562 24 Ústí nad Orlicí  
**tel.:** +420 465 514 111  
**fax:** +420 465 525 563

**IČ:** 00279676 **DIČ:** CZ00279676  
**email:** podatelna@muuo.cz  
**web:** http://www.ustinadorlici.cz

**bankovní spojení:**  
KB Ústí nad Orlicí, č.ú.: 19-420611/0100  
**ID datové schránky:** bxcbwmg



## VIII.

- 8.1. Tato smlouva je platná dnem podpisu všemi účastníky.
- 8.2. Tato smlouva je vyhotovena ve ..... originálech, pro prodávajícího po ..... vyhotoveních a pro kupujícího a pro katastrální úřad po .....vyhotovení.
- 8.3. Prodávající informuje kupujícího, že na tuto smlouvu se vztahuje povinnost uveřejnění prostřednictvím registru smluv a je účinná dnem zveřejnění.
- 8.4. Účastníci smlouvy po jejím přečtení výslovně prohlašují, že byla sepsána na základě jejich pravé, vážné a svobodné vůle bez útisku a na důkaz toho připojují své podpisy.

V Ústí nad Orlicí, dne: .....

V Ústí nad Orlicí, dne: .....

.....  
Petr Hájek  
Starosta města



Niže uvedeného dne, měsíce a roku byla uzavřena mezi smluvními stranami:

**Město Ústí nad Orlicí**

Sychrova 16, 562 24 Ústí nad Orlicí  
 IČ: 00279676, DIČ: CZ00279676  
 Zastoupené p. Petrem Hájkem, starostou města  
 Č.ú.: 19 - 420611/0100

jako **strana povinná z věcného břemene,**

a

- (2) **ČEZ Distribuce, a. s.** se sídlem Děčín, Děčín IV-Podmokly, Teplická 874/8, PSČ 405 02,  
 IČ: 24729035, DIČ CZ24729035,  
 zápis v obchodním rejstříku vedeném Krajským soudem v Ústí nad Labem, oddíl B, vložka 2145,  
 zastoupená na základě jí udělené plné moci ze dne 1.10.2010 evid. č. 0387/2010:

společností **VČE – montáže, a.s.**, se sídlem Arnošta z Pardubic 2082, 531 17 Pardubice  
 IČ: 259 38 746, DIČ CZ25938746

zápis v obchodním rejstříku vedeném Krajským soudem v Hradci Králové, oddíl B, vložka 2066  
 zastoupená na základě jí udělené plné moci ze dne 21.1.2011:

společností **Geodézie Česká Třebová s.r.o.**, se sídlem Palackého 297, 560 02 Česká Třebová  
 IČ: 26010623, DIČ CZ26010623

zápis v obchodním rejstříku vedeném Krajským soudem v Hradci Králové, oddíl C, vložka 19875  
 zastoupenou jednatelem Ing. Michalem Kadlecem

jako **strana oprávněná z věcného břemene,**

tato

## SMLOUVA O ZŘÍZENÍ VĚCNÉHO BŘEMENE

*podle ust. § 151n až 151p zákona č. 40/1964 Sb., občanský zákoník, v platném znění, uzavřená na základě ustanovení § 25 odst. 5 zákona č. 458/2000 Sb., zákon o podmínkách podnikání a o výkonu státní správy v energetických odvětvích a o změně některých zákonů (energetický zákon), v platném znění*

**číslo IV-12-2008424/VB/1, Ústí nad Orlicí, Nový Svět, Vinzens - knn**

### I.

#### Úvodní prohlášení

- (1) ČEZ Distribuce, a.s., jako strana oprávněná z věcného břemene, je držitelem licence na distribuce elektřiny č. 120504641, vydané Energetickým regulačním úřadem dne 24.8.2005; dále prohlašuje, že je ve smyslu ust. § 25 zák. č. 458/2000 Sb., Energetický zákon (dále jen EZ) provozovatelem distribuční soustavy (dále jen PDS) přímo připojené k přenosové soustavě elektrizační soustavy České republiky.

### II.

#### Právní stav v katastru nemovitostí a faktický stav zařízení distribuční soustavy

- (1) Strana povinná z věcného břemene je dle zápisu v katastru nemovitostí, vedeného Katastrálním úřadem pro Pardubický kraj, Katastrálním pracovištěm v Ústí nad Orlicí, na **LV č. 10001** pro obec Ústí nad Orlicí a k.ú. Ústí nad Orlicí, výlučným vlastníkem těchto nemovitostí:

- p.p.č. 2329/4
- p.p.č. 2400/3

(dále jen „Dotčené nemovitosti“).

- (2) Strana povinná z věcného břemene prohlašuje, že na dotčených nemovitostech nevážnou žádné dluhy, věcná břemena, zástavní práva ani jiné právní vady, které by bránily zřízení a výkonu věcného břemene podle této smlouvy.
- (3) Strana oprávněná z věcného břemene prohlašuje, že je vlastníkem a provozovatelem energetického zařízení distribuční elektrizační soustavy **IV-12-2008424/VB/1, Ústí nad Orlicí, Nový Svět, Vinzens - knn**
- (4) Strana povinná z věcného břemene prohlašuje, že zřízené věcného břemene podle této smlouvy schválila Rada města dne 02.04.2012 usnesením 1207/2012, ve smyslu ust. § 102 odst. 3. zák.č. 128/2000 Sb., o obcích (obecní zřízení).

### III.

#### Věcné břemeno a jeho obsah

- (1) Strana povinná z věcného břemene se souhlasem strany oprávněné z věcného břemene a v její prospěch, zřizuje, podle ust. § 25 odst. 5. zák. č. 458/2000 Sb., EZ, věcné břemeno zřízení a provozování zařízení distribuční soustavy uvedeného v čl. II. odst. (3) této smlouvy na Dotčené(-ých) nemovitosti(-tech) určených v čl.II, odst. (1), a to k její(-ich) části(-em) vymezené(-ným) v Geometrickém plánu pro vyznačení věcného břemene č. 2232-596/2011 ze dne 7.12.2011, vyhotoveném Ing. Michalem Kadlecem, Geodézie Česká Třebová, Za Lávkou 332, 560 02 Česká Třebová, IČ: 701 44 575, ověřeném úředně oprávněným zeměměřičským inženýrem Ing. Michalem Kadlecem a potvrzeném Katastrálním úřadem pro Pardubický kraj, Katastrálním pracovištěm Ústí nad Orlicí dne 19.12.2011 pod č. 1993/2011, který tvoří přílohu této smlouvy.
- (2) Věcné břemeno podle odst. (1) tohoto článku je spojeno s vlastnictvím Dotčené(-ných) nemovitosti(-tí), když strana povinná z věcného břemene a každý další vlastník (spoluvlastník) Dotčené(-ných) nemovitosti(-tí) je(jsou) povinen(-ni) na Dotčené(-ných) nemovitosti(-tech) :
  - (a) strpět právo strany oprávněné z věcného břemene, aby v souladu s podmínkami stanovenými územním rozhodnutím a stavebním povolením zřídila a provozovala zařízení distribuční soustavy specifikované v čl. II. odst. (3) této smlouvy, vč. práva umístění zařízení distribuční soustavy na Dotčené(-ných) nemovitosti(-tí), jakož i strpět další zákonná omezení s tímto právem spojená.
  - (b) zdržet se po dobu trvání věcného břemene na Dotčené(-ných) nemovitosti(-tech) provádění činností, které by ohrozily nebo mohly ohrozit spolehlivost a bezpečnost provozu zařízení distribuční soustavy nebo ohrozit život, zdraví či majetek osob, a které by znemožňovaly nebo podstatně znesnadňovaly přístup strany oprávněné z věcného břemene k zařízení distribuční soustavy;
- (3) Práva a povinnosti odpovídající věcnému břemenu dle této smlouvy se zřizují na dobu neurčitou.

### IV.

#### Práva a povinnosti strany oprávněné z věcného břemene

- (1) Strana oprávněná z věcného břemene uvedená práva z věcného břemene podle této smlouvy přijímá.
- (2) Strana oprávněná z věcného břemene je povinna při výkonu svých práv z věcného břemene podle této smlouvy a i svých dalších práv podle příslušných právních předpisů, co nejvíce šetřit práv strany povinné z věcného břemene a vstup na jeho(-jich) nemovitost(-ti) mu(jim) bezprostředně

oznámit. Po skončení prací je povinna uvést nemovitost(-ti) do předchozího stavu, a není-li to možné s ohledem na povahu provedených prací, do stavu odpovídajícího předchozímu účelu nebo užívání předmětné(-ných) nemovitosti(-tí) a bezprostředně oznámit tuto skutečnost straně povinné z věcného břemene. Po provedení odstranění nebo okleštění stromů je povinna na svůj náklad provést likvidaci vzniklého klesu a zbytků po těžbě.

- (3) Tato smlouva je rovněž průkazem, resp. dokladem jiného práva PDS k Dotčené(-ným) nemovitosti(-tem) k umístění a provedení stavby zařízení distribuční soustavy dle stavebně právních předpisů.

## V.

### Náhrada za zřízení věcného břemene

- (1) Věcné břemeno specifikované v čl. III. této smlouvy se zřizuje úplatně. Finanční náhrada je stanovena dohodou smluvních stran dle skutečného rozsahu omezení Dotčené(-ných) nemovitosti(-tí). Finanční náhrada činí **150 Kč/běžný délkový metr**. Výměra věcného břemene je na p.p.č. 2329/4 – cca 1m, na p.p.č. 2400/3 – 26m, tj. 27m x 150,-Kč . Celková částka tedy činí 4.050,- Kč (slovy: Čtyřitisícepadesátkorunčeských) . K této ceně bude připočtena daň z přidané hodnoty dle zákonné sazby platné ke dni uzavření této smlouvy.
- (2) Vzájemně dohodnutá úhrada dle odst. (1) článku V., bude provedena stranou oprávněnou z věcného břemene ve prospěch strany povinné z věcného břemene na základě faktury (daňového dokladu) vystavené stranou povinnou z věcného břemene, se splatností do 21 dnů ode dne vystavení faktury. Strana povinná z věcného břemene je oprávněna vystavit fakturu až po obdržení této smlouvy s vyznačenou doložkou o provedení vkladu práva odpovídající věcnému břemenu dle této smlouvy do katastru nemovitostí a obdržení objednávky vystavené stranou oprávněnou z věcného břemene.  
Objednávka bude straně povinné z věcného břemene doručena na adresu uvedenou v záhlaví této smlouvy. Strana povinná z věcného břemene se zavazuje, že vyjma náležitostí stanovených platnými právními předpisy, bude faktura obsahovat **číselné označení této smlouvy a číslo objednávky** vydané stranou oprávněnou z věcného břemene.  
Nebude-li faktura obsahovat veškeré smluvně dohodnuté údaje, je strana oprávněná z věcného břemene oprávněna fakturu vrátit straně povinné z věcného břemene do 5 pracovních dnů po jejím obdržení, s uvedením důvodu vrácení. Strana povinná z věcného břemene je povinna fakturu podle charakteru nedostatků buď opravit, nebo nově vystavit. Oprávněným vrácením faktury přestává straně oprávněné z věcného břemene běžet původní lhůta splatnosti faktury a nová lhůta splatnosti začne běžet okamžikem doručení nové či opravené původní faktury.

## VI.

### Vklad věcného břemene do katastru nemovitostí

- (1) Předmětné věcné břemeno podle čl. III. této smlouvy, se všemi právy a povinnostmi, nabývá strana oprávněná z věcného břemene dnem vkladu tohoto práva dle této smlouvy, do katastru nemovitostí vedeného Katastrálním úřadem pro Pardubický kraj, Katastrální pracoviště Ústí nad Orlicí. Smluvní strany prohlašují, že až do dne rozhodnutí tohoto úřadu o povolení vkladu věcného břemene dle této smlouvy do katastru nemovitostí jsou svými smluvními projevy vázány.
- (2) Na základě této smlouvy Katastrální úřad pro Pardubický kraj, Katastrální pracoviště Ústí nad Orlicí, v katastru nemovitostí na **LV č. 10001** pro obec **Ústí nad Orlicí** a k.ú. **Ústí nad Orlicí**, provede vyznačení věcného břemene v rozsahu dle této smlouvy.
- (3) Smluvní strany se výslovně dohodly, že návrh na vklad práva odpovídající věcnému břemenu dle této smlouvy předloží v zastoupení všech účastníků této smlouvy katastrálnímu úřadu dle odst. (1) strana oprávněná z věcného břemene prostřednictvím zplnomocněného zástupce a to bez zbytečného odkladu po podpisu této smlouvy oběma smluvními stranami. Strana Povinná z věcného břemene podpisem této smlouvy uděluje oprávněnému z věcného břemene ve smyslu



ustanovení § 31 odst. 2 Občanského zákoníku, v platném znění, plnou moc k podání návrhu na vklad práva odpovídajícího věcnému břemenu dle této smlouvy do katastru nemovitostí, a všem dalším právním úkonům v tomto řízení, včetně zpětvzetí návrhu, mino doručení této smlouvy s vyznačením doložky o povolení vkladu práva do katastru nemovitostí.

- (4) Náklady spojené s podáním návrhu na vklad do katastru nemovitostí, vč. správního poplatku za vklad práva odpovídajícího věcnému břemenu do katastru nemovitostí se zavazuje uhradit strana oprávněná z věcného břemene.

## VII.

### Společná a závěrečná ustanovení

- (1) Není-li v této smlouvě stanoveno jinak, řídí se vzájemné vztahy smluvních stran příslušnými ustanoveními zák. č. 40/1964 Sb., Občanský zákoník a zák. č. 458/2000 Sb., EZ.
- (2) Náklady spojené s vyhotovením této smlouvy, geometrického plánu pro vyznačení věcného břemene a administrativní činností spojenou s touto smlouvou ponese strana oprávněná z věcného břemene.
- (3) Změny této smlouvy lze přijmout výhradně jen písemnou formou a musí být podepsány oprávněnými zástupci smluvních stran; jakákoliv ústní ujednání o změnách této smlouvy budou považována za právně neplatná a neúčinná.
- (4) Smlouva byla vyhotovena v počtu o 3 stejnopisy vyšší, než je počet účastníků, z nichž každá má platnost originálu. Po provedení vkladu smlouvy do katastru nemovitostí každý z účastníků smlouvy obdrží jeden stejnopis a dva stejnopisy budou použity pro vyznačení vkladu v katastru nemovitostí.
- (5) Smluvní strany výslovně prohlašují, že tato smlouva byla uzavřena po vzájemném, srozumitelném a vážném projednání, že nebyla uzavřena v tísní ani za nápadně nevýhodných podmínek pro některou ze smluvních stran, a že odpovídá jejich pravé a svobodné vůli, na důkaz čehož připojují své podpisy.

*přílohy: - Geometrický plán pro vyznačení věcného břemene č. 2232-596/2011*

strana povinná z věcného břemene:

V Ústí nad Orlicí

Dne: 05.04.2012

Město Ústí nad Orlicí

Petr Hájek

Starosta města

Podpis+ razítko



strana oprávněná z věcného břemene :

V České Třebové

Dne: 23-04-2012

Firma : ČEZ Distribuce, a.s.

Zmocněný zástupce: Ing. Michal Kadlec

jednatel společnosti Geodézie Česká Třebová s.r.o.

Podpis:



**Katastrální úřad pro Pardubický kraj  
Katastrální pracoviště Ústí nad Orlicí**

Vklad práva povolen rozhodnutím sp. zn. V-2374/2012-611

Vklad práva zapsán v katastru nemovitostí dne 11.05.2012

Právní účinky vkladu vznikly ke dni 24.04.2012

V Ústí nad Orlicí dne 11.05.2012

pověřený zaměstnanec

Katastrálního úřadu pro Pardubický kraj



VÝKAZ DOSAVADNÍHO A NOVÉHO STAVU ÚDAJŮ KATASTRU NEMOVITOSTÍ

Dosavadní stav			Nový stav															
Označení pozemku parc. číslem	Výměra parcely		Druh pozemku	Označení pozemku parc. číslem	Výměra parcely		Druh pozemku	Typ stavby	Způsob využití	Způsob využití	Způsob určení výměr	Porovnání se stavem evidence právních vztahů						
	ha	m <sup>2</sup>			Způsob využití	ha						m <sup>2</sup>	Způsob využití	Způsob využití	Díl přechází z pozemku označeného v katastru nemovitostí	dřívější poz. evidenci	Číslo listu vlastnictví	Výměra dílu
												ha	m <sup>2</sup>	ha	m <sup>2</sup>			
2329/4												2329/4		10001				
2400/3												2400/3		10001				

Druh věcného břemene: dle smlouvy.

Oprávněný: dle smlouvy.

Ověřuje se, že tato kopie souhlasí s geometrickým plánem.

SEZNAM SOUŘADNIC ( S - JTSK )

Souřadnice pro zápis do KN

Č. B.	Y	X	K. K.
10	604105.25	1072692.36	3
11	604105.21	1072691.98	3
12	604104.99	1072692.00	3
13	604105.03	1072692.38	3
14	604105.19	1072691.82	3
15	604105.26	1072692.47	3
16	604105.46	1072691.68	3
17	604106.10	1072692.02	3
18	604104.93	1072687.16	3
19	604105.53	1072687.10	3
20	604104.18	1072680.42	3
21	604104.78	1072680.36	3
22	604103.79	1072676.71	3
23	604104.43	1072677.13	3
24	604105.33	1072676.20	3
25	604105.47	1072676.78	3
26	604107.94	1072675.89	3
27	604108.00	1072676.49	3
28	604112.57	1072675.62	3
29	604112.57	1072676.22	3
30	604114.60	1072675.74	3
31	604114.63	1072676.35	3
32	604105.36	1072691.73	3
33	604105.47	1072692.36	3
1172-18	604115.05	1072683.02	3
1173-65	604105.33	1072691.57	3
1173-77	604114.58	1072675.47	3
1173-333	604106.16	1072696.24	3



C, O, K, 134 / 2012

15 -02- 2012

Dělit nebo scelovat pozemky lze jen na základě územního rozhodnutí, pokud podmínky pro ně nejsou stanoveny jiným rozhodnutím nebo opatřením.

<p><b>GEOMETRICKÝ PLÁN</b> pro vymezení rozsahu věcného břemene k části pozemku</p> <p>Vyhotovil: Geodézie Česká Třebová, s.r.o. IČ : 26010623 Palackého 297, Česká Třebová</p> <p>Číslo plánu: 2232-596/2011</p> <p>Okres: Ústí nad Orlicí</p> <p>Obec: Ústí nad Orlicí</p> <p>Katastrální území: Ústí nad Orlicí</p> <p>Mapový list: DKM</p> <p>Kód způsobu určení výměr je určen podle §77 odst. 2 vyhlášky č. 26/2007 Sb.</p> <p>Dosavadním vlastníkem pozemků byla poskytnuta možnost seznámit se v terénu s průběhem navrhovaných nových hranic, které byly označeny předepsaným způsobem.</p>	<p>Náležitosti a přesnosti odpovídá právním předpisům.</p> 	<p>Katastrální úřad, katastrální pracoviště souhlasí s číslováním parcel.</p> 
	<p>Geometrický plán ověřil úředně oprávněný zeměměřický inženýr:</p> <p><b>Ing. Michal Kadlec</b></p>	<p>Souhlas katastrálního úřadu, katastrálního pracoviště potvrdil:</p> 
	<p>Dne 7.12.2011 Číslo 1730/2011A</p>	<p>Dne 19 -12- 2011 Číslo <i>Mrazil/2011</i></p>
	<p>Úředně oprávněný zeměměřický inženýr odpovídá za odbornou úroveň geometrického plánu, za dosažení předepsané přesnosti a za správnost a úplnost náležitostí podle právních předpisů.</p>	<p>Jeden vpravo geometrického plánu a předepsané přílohy jsou uloženy u katastrálního úřadu, katastrálního pracoviště.</p>



