

Střednědobý plán rozvoje sociálních služeb 2015 – 2019

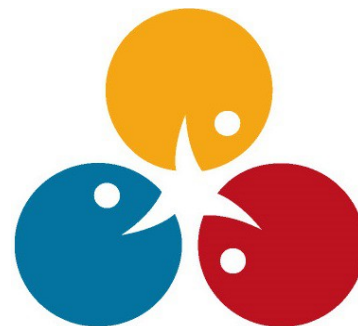


Komunitní plán sociálních a souvisejících služeb ve městě Ústí nad Orlicí a okolí

Řídící skupina komunitního
plánování sociálních služeb Ústí nad Orlicí

členové řídicí skupiny:

...
...
...
...
...
...
...
...
...
...
...
...
...
...
...
...
...
...
...
...
...



**KOMUNITNÍ PLÁNOVÁNÍ
SOCIÁLNÍCH SLUŽEB
ÚSTÍ NAD ORLICÍ**

zpracoval Mgr. Ondřej Langr

Obsah

1 ÚVOD	4
2 ÚSTÍ NAD ORLICÍ – MÍSTO, KDE ŽIJEME	4
2.1 HISTORIE MÍSTA.....	4
2.2 SOUČASNOST.....	5
2.3 DEMOGRAFICKÁ STRUKTURA.....	5
2.4 OMEZENÍ UVEDENÝCH DEMOGRAFICKÝCH ÚDAJŮ.....	9
3 PROCES KOMUNITNÍHO PLÁNOVÁNÍ SOCIÁLNÍCH A SOUVISEJÍCÍCH SLUŽEB ÚSTÍ NAD ORLICÍ A OKOLÍ	10
3.1 KOMUNITNÍ PLÁNOVÁNÍ – TVORBA STŘEDNĚDOBÉHO PLÁNU ROZVOJE SOCIÁLNÍCH SLUŽEB – OBECNĚ.....	10
3.2 PRŮBĚH KOMUNITNÍHO PLÁNOVÁNÍ SOCIÁLNÍCH A SOUVISEJÍCÍCH SLUŽEB (KPSS) V ÚSTÍ NAD ORLICÍ.....	11
4 SOUČASNÁ SITUACE SOCIÁLNÍCH A SOUVISEJÍCÍCH SLUŽEB V ÚSTÍ NAD ORLICÍ A OKOLÍ	12
4.1 VIZE SYSTÉMU SOCIÁLNÍCH SLUŽEB ÚSTÍ NAD ORLICÍ A OKOLÍ.....	12
5 VÝSTUPY PRACOVNÍCH SKUPIN	13
5.1 ŘÍDÍCÍ SKUPINA.....	13
5.2 OSOBY SE ZDRAVOTNÍM POSTIŽENÍM.....	14
5.3 SENIOŘI.....	15
5.4 OSOBY V OBTÍŽNÉ ŽIVOTNÍ SITUACI.....	16
6 SEZNAM TABULEK A GRAFŮ	17
7 POUŽITÉ ZDROJE INFORMACÍ A UŽITEČNÉ ODKAZY	17
8 PŘÍLOHY: SEZNAM PREVENTIVNÍCH, PODPŮRNÝCH A POMOCNÝCH SOCIÁLNÍCH SLUŽEB V KOMUNITNÍM PLÁNU ÚSTÍ NAD ORLICÍ	18

1 ÚVOD

Nástin komunitního plánu sociálních služeb, který nyní začínáte číst, je pouze stručným a velmi obecným nástrojem pro základní seznámení se sociální situací, z níž vyplývají specifické požadavky obyvatel města Ústí nad Orlicí. Je psán pro širokou veřejnost a volené orgány rozhodující o rozdělení finančních prostředků do sociálních služeb,

Střednědobý plán rozvoje sociálních služeb 2015-2019 proto představuje základní charakteristiky samotného města, představuje způsob, jakým se síť sociálních služeb vytváří, nastiňuje problematiku jejího financování. Nejdůležitější je ovšem část příloh, v níž je formou jednoduché tabulky vysvětleno, jaké sociální potřeby jsou poptávány, která na ně adekvátně odpovědět, a případný odkaz na konkrétní organizaci, která městu danou službu poskytuje

2 ÚSTÍ NAD ORLICÍ – MÍSTO, KDE ŽIJEME

2.1 Historie místa

Počátky města Ústí nad Orlicí spadají do 2. poloviny 13. století, kdy docházelo ke kolonizaci území na Tiché Orlicí. Za vlády Přemysla Otakara II. se začala rozrůstat stará slovanská osada Oustí a dala tak základ dnešnímu městu. První písemná zmínka o Ústí nad Orlicí je z roku 1285. Město daroval král Václav II. roku 1292 Zbraslavkému klášteru. Od roku 1358 patřilo území litomyšlskému biskupství, po husitských válkách se stal vlastníkem panství i města rod Kostků z Postupic.

Nejstarší zděnou památkou je budova bratrského sboru z roku 1555. Významnou písemnou památkou je bohatě zdobený kancionál z roku 1558. V 18. století vzniká dnešní náměstí, radnice, barokní farní kostel a děkanství. V roce 1795 se stalo město municipálním ochranným městem a získalo tak větší nezávislost vůči vrchnosti. Posledními držiteli města byli Lichtenštejnové.

Od počátků města mu byl dán jednoznačně textilní charakter. Mohutným impulzem pro rozvoj textilní výroby se stalo v roce 1845 zahájení provozu na hlavní železniční trati Praha-Olomouc. Město se stalo jedním z význačných center textilního průmyslu. V roce 1892 započala svojí činnost současná Střední uměleckoprůmyslová škola (dříve c. k. škola tkalcovská a následně Střední průmyslová škola textilní – jedna z největších škol svého druhu v republice). Na textilní výrobu navázal velký závod Perla a. s., VÚB a. s., Kovostav – Rieter a. s.

V první polovině 20. století se po okupaci Sudet stalo Ústí nad Orlicí pohraničním městem. V roce 1945 se město Ústí nad Orlicí stalo okresním městem. Po reformě veřejné správy roku 2003 je obcí s rozšířenou působností.

2.2 Současnost

Ústí nad Orlicí se nachází ve Východních Čechách na území Pardubického kraje v údolí soutoku řek Tiché Orlice a Třebovky v podhůří Orlických hor. Město má 8 částí: Ústí nad Orlicí, Černovír, Dolní Houžovec, Horní Houžovec, Hylváty, Kerhartice, Knapovec a Oldřichovice.

Ústí nad Orlicí je obcí s rozšířenou působností. Do správního obvodu patří 15 obcí: Brandýs nad Orlicí, České Libchavy, Dolní Dobrouč, Dlouhá Třebová, Hnátnice, Hrádek, Jehnědí, Libchavy, Orlické Podhůří, Řetová, Řetůvka, Sopotnice, Sudislav nad Orlicí, Velká Skrovnice a Voděrady¹.

V 16 obcích, které tvoří správní obvod, žilo k 31. 12. 2011 celkem 26 717 obyvatel (5,2 % obyvatelstva kraje). Hustota zalidnění 140,2 osob/km² je třetí nejvyšší po Pardubicku a Česko-třebovsku. Ve dvou městech správního území – Ústí nad Orlicí a Brandýse nad Orlicí – žije 59,8 % jeho obyvatel.

Orlickoústecko patří k regionům s nejvyšší úrovní vzdělanosti v kraji. Podle výsledků Sčítání lidu, domů a bytů v roce 2011 zde činil podíl osob s ukončeným středoškolským a vysokoškolským vzděláním mezi obyvateli patnáctiletými a staršími 44,0 %, což byl druhý nejvyšší podíl po Pardubicku. Míra nezaměstnanosti u dosažitelných uchazečů ke konci roku 2011 představovala 9,3 % a byla sedmou nejvyšší mezi správními obvody. Z hlediska odvětvové skladby zaměstnanosti je zde nadprůměrné zastoupení osob pracujících v terciární sféře.

Ve struktuře domovního fondu mají významné místo bytové domy, z čehož vyplývají i specifické hodnoty ukazatelů úrovně bydlení. Dle sčítání z roku 2011 představoval průměrný počet 2,49 osob na jeden trvale obydlený byt třetí nejnižší hodnotu v kraji po Pardubicku a Česko-třebovsku. Průměrnou obytnou plochou bytu v bytovém domě 50,6 m² se Orlickoústecko zařadilo s Lanškrounskem mezi regiony s nejnižší hodnotou v Pardubickém kraji.²

¹ Podrobnější a aktuální informace je možné nalézt na webu státní správy

² Citace z charakteristiky správního obvodu Ústí nad Orlicí na webu krajské zprávy ČSÚ v Pardubicích

2.3 Demografická struktura

Podle údajů ČSÚ³ žilo ke dni 1. 1. 2013 v Ústí nad Orlicí 14 472 obyvatel, z toho 7 041 mužů a 7 431 žen. Počet obyvatel v ORP Ústí nad Orlicí činí 26 717⁴ obyvatel.

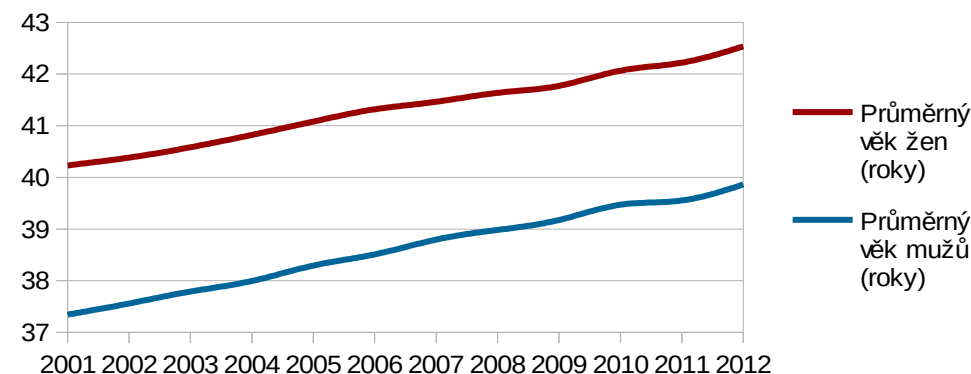
Tabulka 1: Počet obyvatel ve městě Ústí nad Orlicí a jeho správním obvodu v letech 2001 až 2012

	2001	2002	2003	2004	2005	2006	2007	2008	2009	2010	2011	2012
Město Ústí nad Orlicí	15074	15082	15031	15007	14918	14864	14707	14667	14565	14499	14582	14472
ORP ⁵ Ústí nad Orlicí	26690	26711	26741	26740	26668	26648	26614	26635	26631	26578	26717	26642

Zdroj: data ČSÚ

Jak ve městě Ústí nad Orlicí, tak i v jeho správním obvodu je patrný malý, ale setrvalý úbytek obyvatelstva, který si na následujících stránkách ještě upřesníme.

Graf 1: Průměrný věk obyvatel ve správním obvodu Ústí nad Orlicí



³ Podle statistických výstupů ČSÚ na webu czso.cz

⁴ Údaj pochází ze sčítání lidu 2011 na webu czso.cz

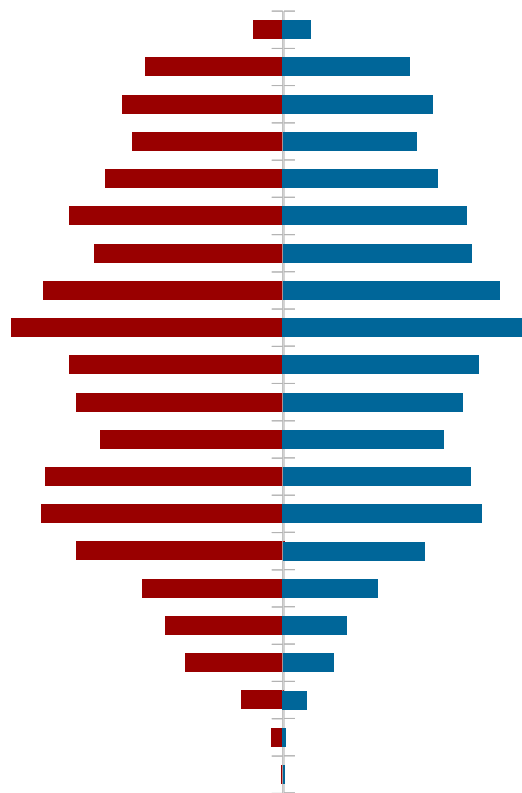
⁵ ORP = obec s rozšířenou působností, správní obvod města Ústí nad Orlicí sčítá 15 obcí + 1 (samotné Ústí nad Orlicí), údaje čerpány ze statistických výstupů na webu czso.cz

zdroj: Vlastní zpracování – data ČSÚ

Graf ilustrující zvyšující se průměrný věk obyvatel neukazuje pouze zlepšující se podmínky k dožití vyššího věku (lepší zdravotní a sociální péče, atd.), ale i migraci mladších obyvatel města do jiných míst.

Tabulka 2 a graf 2: Věková struktura obyvatel správního obvodu Ústí nad Orlicí podle věku a pohlaví

Věková kategorie	Celkem	Ženy	Muži
0	264	127	137
1-4	1 186	572	614
5-9	1 389	664	725
10-14	1 269	624	645
15-19	1 483	734	749
20-24	1 771	883	888
25-29	1 689	781	908
30-34	2 035	992	1 043
35-39	2 297	1 124	1 173
40-44	1 826	882	944
45-49	1 722	856	866
50-54	1 534	757	777
55-59	1 885	981	904
60-64	1 962	1 001	961
65-69	1 539	857	682
70-74	1 043	585	458
75-79	799	488	311
80-84	648	404	244
85-89	291	176	115



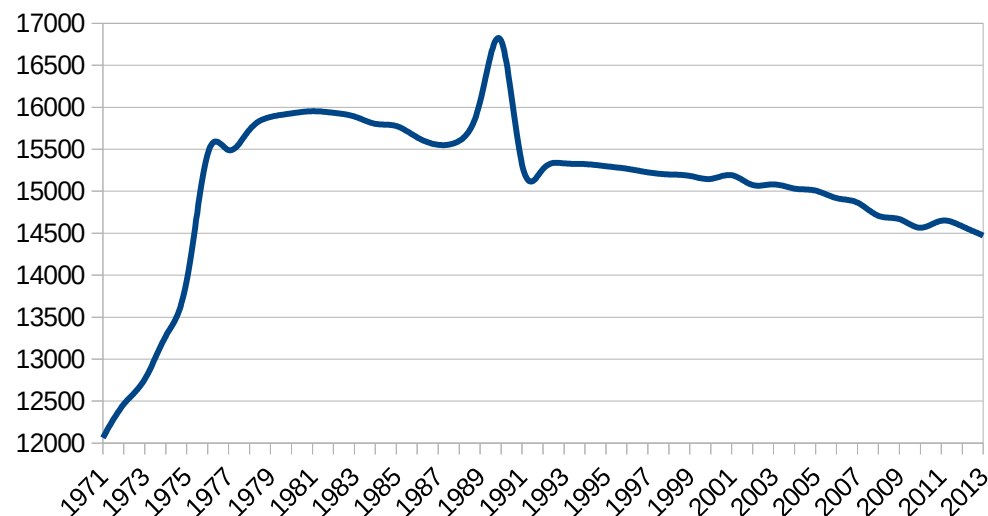
90-94	69	54	15
95+	16	9	7

Zdroj: Vlastní zpracování – data ČSÚ

Současná věková struktura obyvatel v ORP Ústí nad Orlicí je výsledkem dlouhodobých vlivů porodnosti, úmrtnosti, migrace a dalších sociálních změn. Graf, který z tabulky věkové struktury vychází dobře ilustruje silné a slabé ročníky⁶.

Ze střednědobého hlediska stojí za povšimnutí zejména velmi silné kohorty 55-59 a 60-64, tedy lidé vstupující do důchodového věku a lidé v mladším důchodovém věku, kterých je velké množství a budou v dohledné době vyžadovat adekvátní sociální služby spjaté se stářím.

Graf 3: Vývoj počtu obyvatelstva od roku 1971 Ústí nad Orlicí



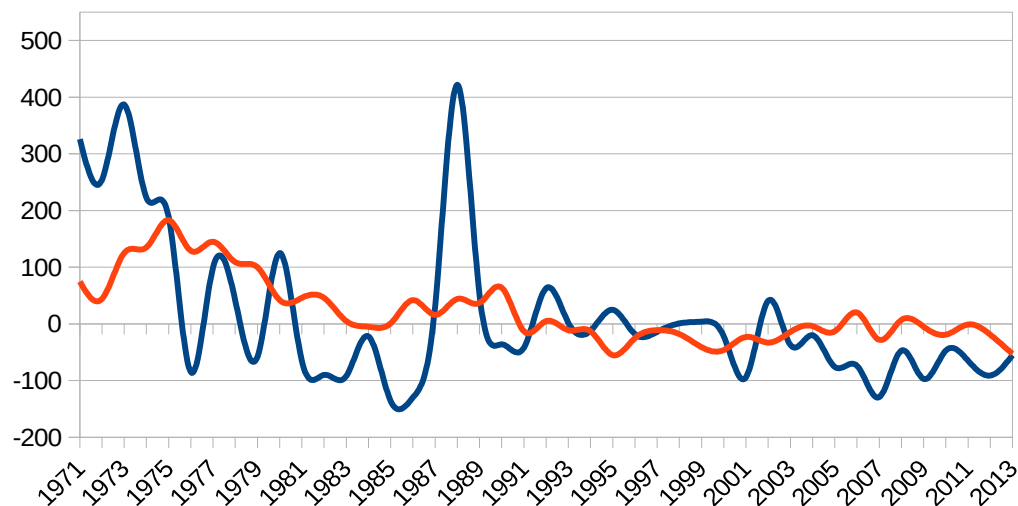
⁶ Graf, který je někdy pro svůj vzhled nazýván „stromem života“, by měl v tendenci rostoucí společnosti tvar trojúhelníků, v případě společnosti počtově stabilní tvar domečku převráceného na střechnu. Tvar, který ovšem vidíme v našem případě, zcela zřetelně ukazuje na společnost ubývajících.

S ohlédnutím na poslední cca 4 dekády demografického vývoje jsou patrné zejména dva významné fenomény. Prvním je růst města do konce osmdesátých let, který byl dán především industriální povahou Ústí nad Orlicí, ale i silnými ročníky 70. let (šlo o děti dětí narozených v poválečném populačním boomeru). Druhým je potom postupný a trvalý úbytek po změně režimu z roku 1989, kdy se nejen snížila plodnost populace, ale i odchody, tj. zejména migrace obyvatelstva do větších měst; obojí v důsledku nových příležitostí jinde i úpadku příležitostí v samotném Ústí.⁷

Graf 4: Přirozený a migrační přírůstek od roku 1971 Ústí nad Orlicí

Důvody populačních změn přehledně ilustruje přirozený přírůstek znázorněných červenou linií (tzn. poměr narodivších se a zemřelých osob v jednom kalendářním roce) a migrační přírůstek vykreslený modrou čarou (tedy poměr nově se nastěhovalých a odstěhovalých).⁸

Z grafu je patrné, že úbytek obyvatelstva – migrační i přirozený nastal již začátkem osmdesátých let. Pro potřeby komunitního plánování jsou nejdůležitější poslední roky, které jednoznačně dokazují problém, s nímž se Ústí nad Orlicí potýká: tedy stárnutí populace a odchod mladých lidí pryč.



Tabulka 3 a graf 5: Míra nezaměstnanosti v okrese Ústí nad Orlicí

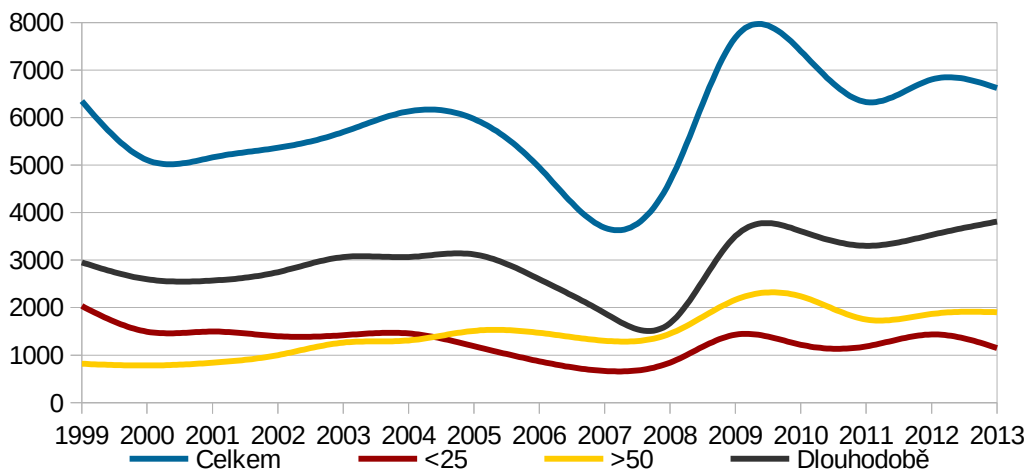
Tabulka a graf ukazují vývoj počtu uchazečů o zaměstnání v okrese Ústí nad Orlicí na konci 4 kvartálů (tzn. ke 31. 12.). Kromě celkové míry nezaměstnanosti je sledována zvláště míra nezaměstnanosti mladých lidí (do pětadvaceti let) a lidí v předdůchodovém věku (od padesáti výše). Dále je sledována i nezaměstnanost trvající déle než půl roku.

	1999	2000	2001	2002	2003	2004	2005	2006	2007	2008	2009	2010	2011	2012	2013
Celkem	6345	5105	5160	5362	5692	6130	5970	4947	3680	4660	7685	7399	6326	6799	6621
<25	2033	1492	1495	1397	1418	1455	1188	869	665	842	1429	1217	1182	1434	1150
>50	817	780	839	999	1262	1308	1510	1468	1302	1449	2164	2235	1748	1865	1902
Dlouhodobě	2952	2595	2568	2745	3062	3064	3119	2598	1884	1672	3505	3607	3300	3529	3809

⁷ Velký výkyv roce 1989 je důsledkem administrativních změn městských částí.

⁸ Velký výkyv roce 1989 je opět důsledkem změn územních celků a pro správnou interpretaci je třeba ho odmyslet.

Zdroj: Vlastní zpracování – data z integrovaného portálu MPSV



V grafu je jasně patrný vliv krize po roce 2009, kdy se nezaměstnanost oproti předchozí ekonomické konjunktuře zvýšila prakticky dvojnásobně. Ačkoliv se situace lepší, stále není trh práce v okrese stabilizovaný. Na delší období zmírňování krize ukazuje i vysoká míra dlouhodobé nezaměstnanosti.

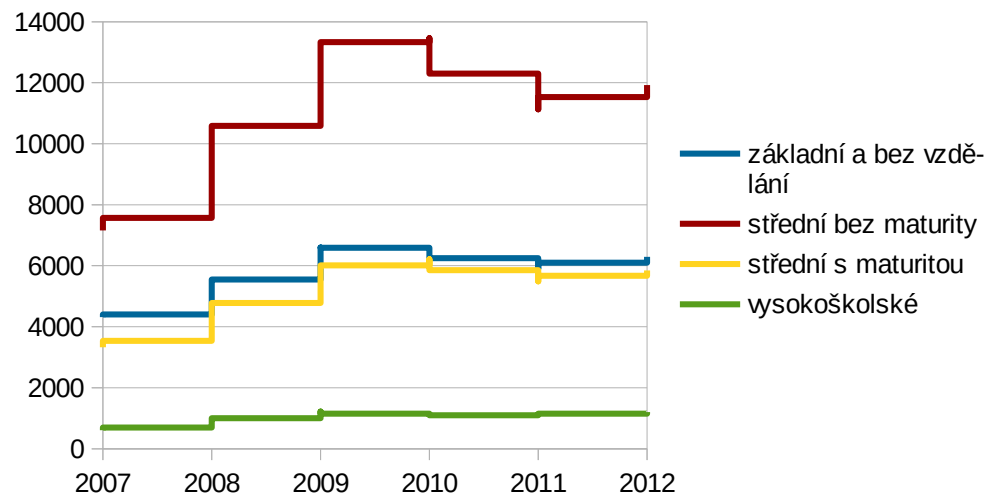
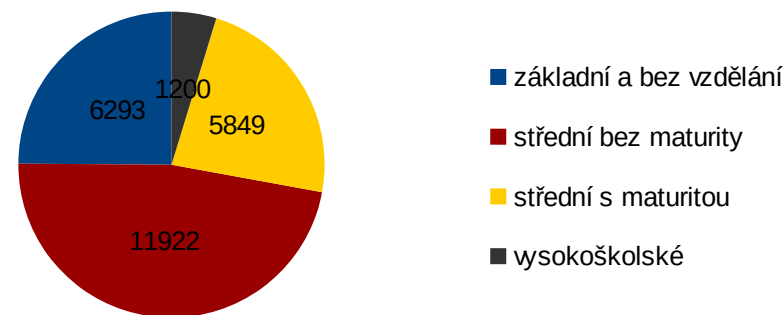
Výrazným faktorem je též stále stoupající nezaměstnanost pracovníků v předdůchodovém věku, jejichž stavy rostly už před krizí a výrazně překonaly nezaměstnanost mladých. Za zmínku stojí i to, že nezaměstnanost mladých v absolutních číslech výrazně nestoupá ani navzdory krizovému vývoji. Je ovšem třeba zmínit, že zde hrají roli takové významné faktory jako je zvyšování počtů vysokoškolských studentů, kteří se mezi nezaměstnané nepočítají, či vliv nástupu slabších populačních ročníků.

Graf 6 a graf 7: Vzdělanostní struktura žadatelů o zaměstnání v Pardubickém kraji

Tyto dva grafy vyjadřují skladbu nezaměstnané populace se zájmem o práci. První se zaměřuje na poslední aktuální čísla z roku 2012 v koláčovém zaměření, druhý graf ukazuje časovou řadu od roku 2007 do roku 2012. Z obou grafů vychází, že vzdělanost nezaměstnaných se rapidně zvyšuje, ale i to, že

vysokoškolské diplomy stále méně chrání jednotlivce před nezaměstnaností, byť je stále ohrožen méně než ti, kteří mají vzdělání nižší.

Dlouhodobý vývoj situace je v tomto časovém úseku výrazně ovlivněn krizí a z ní plynoucí nezaměstnaností. Změny trhu práce v delším časovém horizontu správně pochopíme až díky určité idealizaci grafu, v níž odmyslíme skokový nárůst nezaměstnanosti mezi roky 2008 a 2010.



Zdroj: vlastní zpracování – data ČSÚ

2.4 Omezení uvedených demografických údajů

Při interpretaci výše uvedených údajů je třeba uvědomit si, že nejsou plně komparabilní, protože některé z nich se týkají samotného města, jiné reflektují oblast obce s rozšířenou působností, další zohledňují celý okres či kraj. Tato stručná zpráva vychází z veřejně dostupných primárních zdrojů a proto nedisponuje plně srovnatelnými údaji.

3 PROCES KOMUNITNÍHO PLÁNOVÁNÍ SOCIÁLNÍCH A SOUVISEJÍCÍCH SLUŽEB ÚSTÍ NAD ORLICÍ A OKOLÍ

3.1 Komunitní plánování – tvorba střednědobého plánu rozvoje sociálních služeb – obecně

Komunitní plánování je rozvojová metoda plánování veřejných služeb, která počítá s názory celé komunity (obce, kraje) a jejich členů (občanů).

Metoda umožňuje zpracovávat rozvojové materiály pro různé oblasti veřejného života na úrovni obce a kraje a výrazně posiluje principy zastupitelské demokracie.

Slovo komunitní znamená, že celé plánování sociálních služeb probíhá za účasti komunity – zadavatelů, poskytovatelů, uživatelů služeb a veřejnosti.

Podstata komunitního plánování sociálních služeb: spočívá ve zjištění *stavu* poskytování sociálních služeb na území regionu a *potřeb*, které jsou definovány a nejsou naplněny. Komunitní plán je konsenzem mezi tím, co je možné a tím, co bylo označeno jako potřebné či prioritní.

Komunitní plánování se provádí prostřednictvím dialogu tří základních skupin, které se v komunitě podílejí na trhu sociálních služeb, navzájem se ovlivňují a doplňují:

ZADAVATELÉ jsou ti, kdo službu platí, zřizují či organizují.

POSKYTOVATELÉ jsou ti, kdo službu provozují, uskutečňují, poskytují klientům nebo doma svým příbuzným a blízkým.

UŽIVATELÉ jsou ti, kdo službu přijímají, dostávají nebo spotřebovávají. Jde o lidi v nepříznivé nebo tíživé sociální situaci.

SOCIÁLNÍ SLUŽBA je činnost poskytující lidem v nepříznivé sociální situaci podporu při sociálním začleňování a ochranu před sociálním vyloučením s cílem umožnit jim zapojení do běžného života společnosti.

Přínosy KPSS v obecné rovině

- Zapojuje všechny účastníky systému sociálních služeb (zadavatele, poskytovatele, uživatele) do přípravy a uskutečňování plánu sociálních služeb, tím zvyšuje podíl občanů na rozhodovacím procesu.
- Podporuje spolupráci mezi obyvateli, zvyšuje pocit příslušnosti ke komunitě.
- Zvyšuje dostupnost a kvalitu sociálních služeb, rozšiřuje jejich nabídku, zajímá se o to, aby sociální služby odpovídaly zjištěným potřebám.
- Zajišťuje efektivitu investovaných finančních prostředků, protože je vynakládána jen na takové služby, které jsou opravdu potřebné.

Přínos komunitního plánu pro obec, region

- Systém sociálních služeb odpovídá zjištěným potřebám a je schopen průběžně reagovat na změny.
- Finanční prostředky jsou vynakládány efektivněji.
- Zvýší se identifikace veřejností s obcí, radnice jsou více vnímány jako partner.
- Více se zprůhlední postup při rozhodování o sociálních službách.
- Celým procesem prolínají společná setkávání účastníků, vznikají nové nápady a myšlenky, které přispívají k lepším možnostem řešení problémů.
- Plánování sociálních služeb dostane jasně daná pravidla.
- Možnost dosáhnout na finanční prostředky, které budou podmíněny zpracovaným komunitním plánem sociálních služeb.

Přínosy KPSS pro občana

- Umožňuje občanům účast a aktivní zapojení se do procesu přípravy a uskutečňování plánu sociálních služeb v komunitě.
- Zvyšuje podíl občanů na rozhodování o tom, kým budou služby zajišťovány, jakou budou mít formu a v jaké kvalitě budou poskytovány.

3.2 Průběh komunitního plánování sociálních a souvisejících služeb (KPSS) v Ústí nad Orlicí

Proces komunitního plánování byl započat v roce 2007. Následně zastupitelstvo města Ústí nad Orlicí svým usnesením rozhodlo zahájit činnosti směřující k vytvoření Střednědobého plánu rozvoje sociálních a souvisejících služeb Ústí nad Orlicí a okolí.

Následovalo vymezení území, pro které bude plán vytvořen, k procesu komunitního plánování se přihlásily obce Dolní Dobrouč, Hnátnice, Dlouhá Třebová, Libchavy, Řetová, Orlické Podhůří.

Z podnětu Řídící skupiny vznikají tzv. pracovní skupiny (PS), které se staly místem setkávání zadavatelů, poskytovatelů a uživatelů sociálních služeb a také místem formulování problémů, návrhů na realizaci změn a nových myšlenek.

Z výtvarné soutěže vyhlášené v roce 2008 bylo vybráno logo vytvořené studentkou SŠUP.

V roce 2009 byl sestaven katalog sociálních a souvisejících služeb Ústí nad Orlicí a okolí, který přinesl veřejnosti tolik potřebné informace o poskytovatelích sociálních a souvisejících služeb v regionu.

Na počátku roku 2010 bylo zadáno zpracování Sociodemografické analýzy města Ústí nad Orlicí a okolí, Analýzy poskytovatelů sociálních služeb a Analýzy finančních zdrojů. Pracovní skupiny připravily opatření komunitního plánu a v říjnu roku 2010 byl Střednědobý plán rozvoje sociálních služeb města Ústí nad Orlicí a okolí usnesením Zastupitelstva města Ústí nad Orlicí schválen.

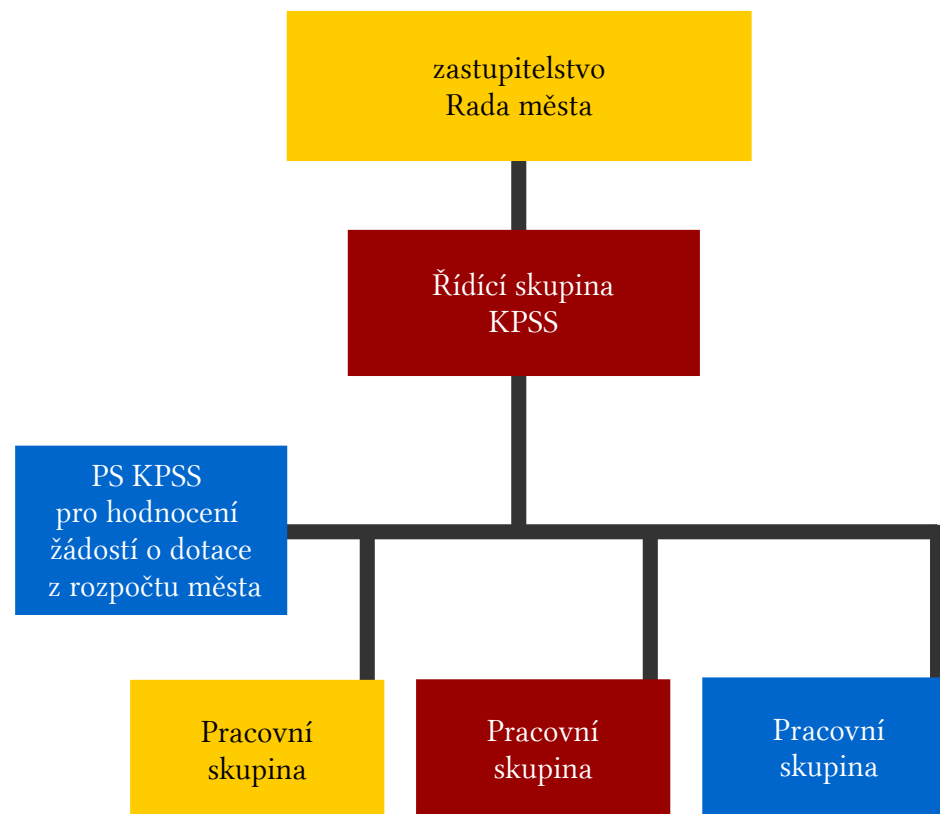
V roce 2010 také vznikla tradice setkávání poskytovatelů sociálních služeb s uživateli na Veletrhu sociálních služeb.

Proces komunitního plánování pokračoval, komunitní plán byl v průběhu tohoto období doplněn o některá chybějící opatření.

V roce 2011 město získalo finanční dotaci z prostředků EU –Lidské zdroje a zaměstnanost na implementaci komunitního plánu. Tyto prostředky byly použity na vytvoření elektronického katalogu sociálních služeb, zpracování nové aktuální sociálnědemografické analýzy a analýzy potřeb a podporu setkávání s veřejností a Veletrhu sociálních služeb.

Nadále pracují tři pracovní skupiny a to pro osoby se zdravotním postižením, Osoby v obtížné životní situaci, rodiny s dětmi a mládež, a cílovou skupinu Senioři

k těmto třem pracovním skupinám lze ještě zařadit pracovní skupinu, která připravuje návrhy na poskytování dotací z rozpočtu města žadatelům zabývajících se sociálními a zdravotnickými službami.



Tabulka 5: Složení řídicí skupiny KPSS v Ústí nad Orlicí a okolí
(Upřesněné a aktualizované složení je dostupné na webu města)

4 SOUČASNÁ SITUACE SOCIÁLNÍCH A SOUVISEJÍCÍCH SLUŽEB V ÚSTÍ NAD ORLICÍ A OKOLÍ

Ke zmapování situace v sociálních a souvisejících službách velmi napomohlo sestavení **Katalogu sociálních a souvisejících služeb Ústí nad Orlicí a okolí**. Katalog popisuje dostupné sociální a související služby (jejich provozní dobu, kontakty na poskytovatele) – celkem 31 poskytovaných registrovaných sociálních služeb a 38 souvisejících služeb. Součástí jsou i poskytovatelé, kteří v Ústí nad Orlicí nesídlí, ale jejichž služby jsou zde dostupné.

Katalog nabízí přehled o poskytovatelích sociálních a souvisejících služeb a je rovněž informačním zdrojem pro širokou veřejnost, zejména pak pro ty, kteří potřebují využít některou z představovaných služeb.

Katalog poskytovatelů sociálních a souvisejících služeb Ústí nad Orlicí a okolí byl vydán v nákladu 3 000 výtisků a veřejnosti je dostupný u poskytovatelů služeb, na městském úřadě (Informační centrum, odbor sociálních služeb) v Ústí nad Orlicí, na obecních úřadech obcí SO ORP Ústí nad Orlicí a na webových stránkách města Ústí nad Orlicí.

V roce 2010 byla pro řídicí skupinu KPSS zpracována **Sociodemografická analýza města Ústí nad Orlicí a okolí**. Dokument shrnuje poměrně podrobné demografické údaje o regionu. Vedle základních údajů, jakými jsou počet obyvatel, věková struktura, vzdělání, apod., jsou zde uvedeny i informace k jednotlivým cílovým skupinám poskytovatelů sociálních služeb. Sociodemografická analýza je veřejnosti k dispozici na webových stránkách města Ústí nad Orlicí.

Rovněž byla zpracována **Analýza poskytovatelů sociálních služeb v Ústí nad Orlicí a okolí**. Pro zjištění objemu finančních prostředků směřujících do sociálních služeb byla vypracována **Analýza finančních zdrojů sociálních služeb v Ústí nad Orlicí a okolí**. V daném regionu působí celkem 17 poskytovatelů sociálních služeb a jejich nejčastější právní formou je občanské sdružení (7 organizací), dále příspěvkové organizace obce (5 poskytovatelů) a 4 poskytovatelé jsou účelová zařízení církve. Do sociálních služeb bylo v regionu v roce 2008 celkem vloženo 78 182 080 Kč a v roce 2009 to bylo 76 121 438 Kč. Nejčastějšími cílovými skupinami poskytovatelů sociálních služeb jsou osoby se zdravotním postižením a senioři. Rovněž byla zpracována analýza poskytovatelů sociálních služeb v Ústí nad Orlicí a okolí.

4.1 Vize systému sociálních služeb Ústí nad Orlicí a okolí

Řídící skupina komunitního plánování sociálních služeb Ústí nad Orlicí a okolí společně s jednotlivými pracovními skupinami shromáždila podklady, uskutečnila zhodnocení současné sociální situace regionu a na jejím základě doporučuje realizovat dále uvedená opatření.

V souladu s demografickou strukturou obyvatelstva a velikostí jednotlivých cílových skupin je navrhovaný systém sociálních služeb zaměřen zejména na poskytování služeb osobám se zdravotním postižením a seniorům. U obou cílových skupin jde o snahu zabránit jejich sociálnímu vyloučení – seniorům umožnit žít v jejich domácím prostředí a osobám se zdravotním postižením zejména umožnit plnohodnotné začlenění do běžného života. Opatření pro cílovou skupinu rodiny s dětmi a mládeže se snaží nabídnout mladým a sociálně ohroženým lidem společensky přijatelnou alternativu trávení volného času prostřednictvím nízkoprahového zařízení pro děti a mládež a posilují účinek nespécifické prevence.

Financování předkládaného systému sociálních služeb se vyznačuje širokým spektrem zdrojů: od fondů Evropské unie, přes dotace státu až po příspěvky samosprávy (kraje a obcí). Počítá rovněž s příspěvkem nadací, fondů i jednotlivců. Významným zdrojem financí budou i nadále platby uživatelů sociálních služeb.

5 VÝSTUPY PRACOVNÍCH SKUPIN

V rámci komunitního plánu existují celkem čtyři pracovní skupiny, které se podílejí na koordinaci sociálních služeb. Kromě řídicí skupiny jsou zaměřené na osoby se zdravotním postižením, na seniory a na osoby v obtížné životní situaci, rodiny s dětmi a mládež (poslední jmenovaná má nejšířší agendu, do níž spadají všechny ostatní problematiky). Čtvrtá pracovní skupina připravuje podklady pro přidělení dotací v oblasti sociálních služeb.

Tyto skupiny vypracovaly SWOT analýzu, což je brainstormingový nástroj, který umožňuje na jednom místě přehledně prezentovat silné i slabé stránky a příležitosti a hrozby (z anglického **S**trengths – **W**eaknesses – **O**pportunities – **T**hreats). Tato analytická metoda se používá zejména pro tvorbu marketingových strategií a veřejných politik již od 60. let minulého století, kdy byla prvně použita výzkumníky Stanfordovy univerzity. Její výhodou je podchycení velké množství externalit, které navíc nemusejí být na první pohled zřejmé.

Pro nástin střednědobého komunitního plánu mají tyto níže uvedené analýzy podobu jednoduché tabulky s jednotlivými body, které umožňují čtenáři rychle se orientovat v základních okolnostech a vlivech.

5.1 Řídící skupina

Silné stránky

- Vytvořená fungující síť sociálních a navazujících služeb
- Terénní práce ve vyloučených lokalitách
- Síť zdravotnických služeb
- Aktivity města v rámci prevence kriminality
- Informovanost veřejnosti – katalog, web, Integrační den
- Veletrh sociálních služeb
- Proces komunitního plánování
- Dotační politika města
- Provázanost a spolupráce poskytovatelů
- Plnění dlouhodobého projektu města „mobility“
- Aktivní preventivní řešení otázky zadlužování nájemníků v bytech ve vlastnictví města .

Slabé stránky

- Malý zájem veřejnosti o informace o sociálních službách
- Chybějící sociální bydlení
- Chybějící pobytová odlehčovací služba
- Chybějící tréninkové bydlení (duševně nemocní, rodiny s dětmi, mentálně postižení)
- Chybějící víceleté financování
- Nedostupná včasná krizová psychologická pomoc
- Málo pracovních míst pro zdravotně postižené a ohrožené skupiny (vyloučené lokality, 50+..)
- Nedořešená problematika regulace gamblerství
- Bariéry v některých zdravotnických zařízeních a veřejných zařízeních
- Poskytování více sociálních služeb od různých poskytovatelů u jednoho klienta
- Nedostatečná koordinace jedné činnosti více poskytovatelů u jednoho klienta
- Chybějící terénní sociální služba pro klienty s kombinovaným postižením

Příležitosti	Hrozby
<ul style="list-style-type: none"> • Vytvoření priorit města ohledně směřování sociálních služeb • Koordinace činnosti jednotlivých služeb • Získávání a zapojení dobrovolníků v sociální oblasti • Zlepšení prezentace jednotlivých organizací (vývěsní tabule, orientační systém města, setkání NNO s politiky, zapojení medií – OIK TV) • Rozšíření MAS Orlicko o Ústí nad Orlicí • Chráněné bydlení pro osoby se zdravotním postižením. • Sekundární preventivní činnost s mládeží s rizikovým chováním (agresivita), probační programy 	<ul style="list-style-type: none"> • Rostoucí nezaměstnanost • Chudoba klientů • Neochota klientů přijímat placené sociální služby • úzce ekonomický pohled na sociální služby- nadřazení ekonomického pohledu nad potřebností • nedostatečné zdroje financování • Systém financování sociálních služeb • Politické vlivy

5.2 Osoby se zdravotním postižením

Silné stránky	Slabé stránky
<ul style="list-style-type: none"> • Vytvořená síť služeb pro zdravotně postižené v Ústí nad Orlicí (zrak, sluch, mentální postižení, duševní onemocnění, civilizační choroby, autisti a jiné) • Charita – domácí ošetrovatelská péče, centrum komplexní péče – p. Špatenková • Sluch – raná péče (federace) • Provázanost a spolupráce poskytovatelů • Podpora města • Agentura podporovaného zaměstnání • Ergoterapie – nemocnice • Fyzioterapie + rehabilitace • Domov se zvláštním režimem v Ústí nad Orlicí (alzheimer demence) • Integrační den, veletrh – provázanost poskytovatelů ===== Informovanost veřejnosti • Informovanost veřejnosti osvěta, katalog, web • Senior doprava • Denní stacionář Kryštof – od 40 let (i svoz) • Dostatečný počet bytů v Domě s pečovatelskou službou v Ústí nad Orlicí 	<ul style="list-style-type: none"> • Není zastoupené v síti služeb tělesné postižení? • Tlumočnické služby (znak) (pro neslyšící) • Malá informovanost o službách • Malá informovanost o službách (raná péče) • Neinformovanost Lékařů, pediatrů • Málo pracovních míst pro zdravotně postižené • Není celoroční služba pro autisty • Chybí tréninkové bydlení pro duševně nemocné • Rozvoj stacionáře, vize • Není kapacita Domova se zvláštním režimem • Není odlehčovací služba • Přijímání informací o sociálních službách do veřejnosti • Svozy osob se zdravotním postižením do služeb • Péče o kombinovaná postižení (zrak + sluch, mentální + duševní onemocnění) • Není VPN pro zrakově postižené (orientační hlasový majáček) • Chybí klubová místnost • Přechnodná bariérovost města • Málo dobrovolníků • Nedostatečná personální kapacita

<ul style="list-style-type: none"> • Půjčovny kompenzačních pomůcek (charita, Centrum pro zdravotně postižené, pro zrakově postižené), Centrum pro zdravotně postižené a charita – i pro děti a dospělé • Úzká provázanost poskytovatelů sons a audiohelp • Komunikátor pro sluchové postižení na Měú • Úzká spolupráce ČMSO, SMSP, ČSMPS* • Členství snoezelen • Federace - skype poradenství • Raná péče poskytovaná Speciálně pedagogickým centrem Kamínek • Dlouhodobý projekt „mobility“ <p>*ČHSO = České hnutí speciálních olympiád (special olympics), SPMP = Společnost pro podporu osob s mentálním postižením, ČSMPS = Český svaz mentálně postižených sportovců (paralympiáda)</p>	<p>terénních služeb pro duševně nemocné</p> <ul style="list-style-type: none"> • Málo příležitostí k dostupnému bydlení v kombinaci s terénní podporou pro duševně nemocné v okrese • Není dostatečná kapacita rané péče
<p>Příležitosti</p> <ul style="list-style-type: none"> • Chráněná dílna • Chráněné bydlení pro osoby se zdravotním postižením • Transformace psychiatrické péče • Chráněné bydlení v Centru sociální péče • Konzum, filantropie, srdíčková dny, víčka • Informace o „mobility“ 	<p>Ohrožení</p> <ul style="list-style-type: none"> • Nedostatek financí na služby od klientů • Financování rehabilitace z veřejného zdravotního postižení • Systém financování v ČR - • Praxe škol (SŠ, VOŠ, VŠ) • Malá či nízká podpora státu formou moderních komunikačních technologií (Stát nefinancuje skype poradenství – není osobní intervence), službu nenaplňují kritéria

5.3 Seniori

<p>Silné stránky</p> <ul style="list-style-type: none"> • Trvalá potřeba a zájem o služby pro seniory • Široké spektrum ambulantních, terénních a pobytových služeb pro seniory • Osobní asistence • 3.pečovateľská služba terénní + ambulantní • Denní stacionář • Domov pro seniory • Domov se zvláštním režimem • Senior doprava • Chráněné bydlení • Kluby důchodců • Podpora ze strany města • Občanská poradna • Dostatek nájemních bytů zvláštního určení 	<p>Slabé stránky</p> <ul style="list-style-type: none"> • Chybí odlehčovací služba • Nezájem donátorů o cílovou skupinu seniorů • Neochota seniorů přijímat placené služby • Neprůhledné přiznání příspěvku na péči • Bariery v přístupu do zdravotních zařízení chybí sál pro shromažďování většího počtu osob (bez nutnosti úhrady) • Používání malých písmen – informace • nezájem (malý zájem) veřejnosti o informace o soc. službách
<p>Příležitosti</p> <ul style="list-style-type: none"> • Dostatek nabízených služeb – jejich návaznost • Vytvoření manuálu – životní situace – jak je řešit • Zapojení medií OIK TV • Zlepšení vzájemné komunikace mezi službami • Dobrovolníci a jejich zapojení 	<p>Hrozby</p> <ul style="list-style-type: none"> • Úzce ekonomický pohled na sociální služby • Chudoba klientů • Vyschlé zdroje financování

5.4 Osoby v obtížné životní situaci

Silné stránky

- Vznikl volnočasový klub pro děti, A.P.K.
- Fungující síť služeb
- Máme prevenci kriminality
- Veletrh soc. služeb
- „Lepší péče“ o uživatele drog (monitorovací výjezdy, pravidelné návštěvy, větší časová dotace)
- Konzum–Společně za úsměv, veřejná sbírka
- Město aktivní v řešení některých otázek (bydlení, hazard, bezdomovectví)
- KPSS ve městě (informovanost, networking)
- Podpora ze strany města, zájem o soc. a související služby
- Máme miniškolku a RC a MC - 3
- Máme soc. šatník a pomoc v nouzi (ČČK)
- **Burza filantropie**
- Máme miniškolku a RC a MC
- Máme soc. šatník a pomoc v nouzi (ČČK)
- **Burza filantropie**

Slabé stránky

- Dublování služeb (boj o klienta)
- Chybí kriz. pomoc – dostupná služba pro dospělé, psychologické služby, ambulantní (nejblíž Svitavy)
- Absence víceletého financování
- Mění se legislativa (nekonceptně, zákony na poslední chvíli)
- Nemáme soc. byty
- Rostoucí nezaměstnanost
- Dokument KPSS není závazný a nevyjadřuje zájem města
- Nejasné priority města ohledně směřování soc. služeb
- Moc realizátorů jedné služby
- OSPOD nerozhoduje, které služby klient bude využívat
- Nejasnost ohledně způsobu rozhodování o přidělení dotací
- Nedořešení gamblersství
- KPSS plán není napsán obecně, ale na konkrétní organizace
- **KPSS bez uživatelů, nedaří se je zapojit**

Příležitosti

- Pokračování v prevenci kriminality
- Jasná pravidla pro hodnocení žádostí o dotace se zapojením PS KPSS
- Psycholog na soc. odboru
- Systematická prim. prevence na ZŠ
- Vylepšení prezentace našich organizací, ve spolupráci s městem (vývěsné tabule, orientační systém města, setkání NNO s politiky)
- Nový KPSS, dobře sestavený
- Kritéria kvality (hodnocení) služeb, které město využívá
- Podpora dobrovolnictví
- Spolupráce NNO s výtěžným sektorem
- Terénní služba v UnO (ve spojení s klubem)
- Zhodnocení stávajícího KPSS, reflexe
- Vytvoření a zveřejnění priorit města
- Rozšíření MAS Orlicko o UnO
- Parlament mládeže
- Transformace péče o ohrožené děti

Ohrožení

- Finanční nejistota
- O službě rozhoduje hlavně cena
- Politické vlivy
- Nespolupráce organizací
- Zánik některých služeb
- Nedodržování KPSS
- Rostoucí nezaměstnanost v regionu
- Rozpor KPSS a Strategického plánu kraje
- Výpadek Evropských fondů
- Nové syntetické drogy
- Novela zákona o soc. službách
- Dopravní obslužnost města

6 SEZNAM TABULEK A GRAFŮ

Tabulka 1: Počet obyvatel ve městě Ústí nad Orlicí a jeho správním obvodu v letech 2001 až 2012

Graf 1: Průměrný věk obyvatel ve správním obvodu Ústí nad Orlicí

Tabulka 2 a graf 1: Věková struktura obyvatelstva ORP Ústí nad Orlicí

Tabulka 2 a graf 2: Věková struktura obyvatel správního obvodu Ústí nad Orlicí podle věku a pohlaví

Graf 3: Vývoj počtu obyvatelstva od roku 1971 Ústí nad Orlicí

Graf 4: Přirozený a migrační přírůstek od roku 1971 Ústí nad Orlicí

Tabulka 3 a graf 5: Míra nezaměstnanosti v okrese Ústí nad Orlicí

Graf 6 a graf 7: Vzdělanostní struktura žadatelů o zaměstnání v Pardubickém kraji

Tabulka SWOT 1:

Tabulka SWOT 2:

Tabulka SWOT 3

Tabulka SWOT 4:

7 POUŽITÉ ZDROJE INFORMACÍ A UŽITEČNÉ ODKAZY

- Analýza poskytovatelů sociálních služeb v Ústí nad Orlicí a okolí
- Analýza finančních zdrojů sociálních služeb v Ústí nad Orlicí a okolí
- Sociodemografická analýza města Ústí nad Orlicí a okolí
- Katalog poskytovatelů sociálních a souvisejících služeb Ústí nad Orlicí a okolí
- pracovní materiály řídicí skupiny KPSS Ústí nad Orlicí
- pracovní materiály pracovních skupin KPSS Ústí nad Orlicí
- web Státní správy, konkrétní stránky:
 - Obec s rozšířenou působností Ústí nad Orlicí,
<http://www.statnisprava.cz/rstsp/ciselniky.nsf/i/579891>
 - web Českého statistického úřadu; konkrétní stránky:
 - Charakteristika správního obvodu Ústí nad Orlicí,
http://www.czso.cz/x/redakce.nsf/i/charakteristika_spravniho_obvodu_usti_nad_orlici
 - Věkové složení obyvatelstva pardubického kraje v roce 2011,
http://www.czso.cz/x/redakce.nsf/i/vekove_slozeni_obyvatelstva_pardubickeho_kraje_v_roce_2011



prevence

podpůrné služby

pomoc

	potřeby	opatření	poskytovatelé	funguje?	potřeby	opatření	poskytovatelé	funguje?	potřeba	opatření	poskytovatelé	funguje?
osamělí senioři	zapojení seniorů do společenského života, trávení volného času, vzdělávání, besedy	kluby seniorů,	Senior klub města, ČČK-klub seniorů, Abraham klub, Klub důchodců Hylváty	✓								
senioři dlouhodobě nemocní					poradenství, informace o péči v domácím prostředí, nárok na dávky a základní informace o sociálních službách	odborné sociální poradenství - pro osoby s demencí	Domov důchodců Ústí nad Orlicí	✓	umožnění komplexní péče osobám plně závislým na pomoci druhé osoby, poskytuje komplexní péči s bydlením	pobytová služba - domov se zvláštním režimem -	DD Ústí nad Orlicí	✓
									umožnění komplexní péče osobám plně závislým na pomoci druhé osoby, poskytuje komplexní péči s bydlením	pobytová služba - domov pro seniory	DD Ústí nad Orlicí	✓
									zajištění potřebné péče, kterou nelze poskytnout v domácím prostředí a není volná kapacita v odpovídající službě	pobytová služba - sociální služba poskytovaná ve zdravotnickém zařízení	Nemocnice Vysoké Mýto, Žamberk	✓
									péče osobám závislým na pomoci druhé osoby v domácím prostředí	pečovatelská služba	CSP Ústí, Oblastní charita Ústí, Dolní Dobrouč, Brandýs nad Orlicí	✓
									pomoc jiné fyzické osoby v domácím prostředí	osobní asistence	Oblastní charita, centrum zdravotně postižených Pk	✓
									péče o osoby v konečném stadiu onemocnění	domácí hospicová péče	Oblastní charita	✓



prevence

podpůrné služby

pomoc

	potřeby	opatření	poskytovatelé	funguje?	potřeby	opatření	poskytovatelé	funguje?	potřeba	opatření	poskytovatelé	funguje?
osoby v obtížné situaci (např. osoby s trestnou činností, osoby ve finanční tísní, nepříznivé sociální situaci)		poradenství základní	terénní pracovníce městského úřadu, Laxus, Probační a mediační služba, asistent prevence kriminality, Kontakt, o.p.s. - Linka důvěry, Romodrom	✓	poskytování informací, doprovázení na jednání, finanční podpora	terénní sociální práce	terénní pracovníce, městského úřadu, Romodrom, Probační a mediační služba, úřad práce	✓	nákup potravin, nutných věcí a ošacení	pomoc v nouzi, ošacovací středisko	Český červený kříž	✓
	poskytování informací	Odborné poradenství (v oblastech bydlení, financí, prac. Práv. vztazích, při živelné pohromě, úmrtí rodinného příslušníka, násilí v rodině)	Oblastní charita, Úřad práce, Městský úřad, Ministerstvo pro místní rozvoj	✓					při povodních a mimořádných situacích	humanitární jednotky	Český červený kříž, Oblastní charita	✓
									psychosociální pomoc, podpora psychologa a terapeuta v krizových situacích (např. úmrtí, vážná nemoc, atd.)	krizová intervence, psychologická pomoc.		✗
osoby ohrožené zadlužením	informace o důsledcích zadlužování, besedy na dané téma	opatření prevence zadlužování a kriminality,	kluby seniorů, Město Ústí, Oblastní charita - Občanská poradna	✓	poradenství, podpora při oddlužení	odborné sociální poradenství	Oblastní charita - Občanská poradna	✓				
děti a mládež	trávení volného času, problémy ve škole, ve vztazích, v partě, ve škole (provázení kolektivu, informace o hrozících rizicích)	dlouhodobý program prevence na témata sekty, šikana, vztahy, sexuální život, rasismus, rizikové aktivity)	LAXUS, Semiramis, Pedagogicko-psychologická poradna, Školy, Asistenti prevence kriminality (Městská policie)	✓	informace o možnostech řešení, poradenství, provázení	terénní sociální práce, aktivity Školského poradenského pracoviště	Městský úřad - Oddělení sociálně právní ochrany dětí, výchovní poradci na školách, psychologové	✓	výchovné víkendové pobyty	krátkodobý pobyt pro děti	Středisko výchovné péče, Oddělení sociálně právní ochrany dětí	✓
		volnočasový klub	Město, Rodinné centrum Srdíčko	✓	řešení problémů a obtížných životních situací,	výchovné skupiny, terapie,	SVP MIMOZA, Poradna pro rodinu Pardubického kraje	✓				



prevence

podpůrné služby

pomoc

	potřeby	opatření	poskytovatelé	funguje?	potřeby	opatření	poskytovatelé	funguje?	potřeba	opatření	poskytovatelé	funguje?
děti a mládež	příprava dětí do školy	doučování dětí	KAMIN, dobrovolníci	✓								
	řešení problémů ve škole, ve vztazích aj.	terénní program pro děti a mládež		✗								
rodiny s dětmi, rodiny v nepříznivé situaci (finanční krize, nezaměstnanost, výchovné problémy, rozvod, chudoba aj.)					sociálně právní poradenství, doprovázení rodin, práce s rodinou, nácvik dovedností	terénní sociální práce, terapeutická pomoc	Oddělení sociálně právní ochrany dětí, Sociálně aktivizační služby pro rodiny s dětmi - Amalthea, Fond ohrož. dětí, Šance pro rodinu - Oblastní charita, Poradna pro rodinu Pardubického kraje, SVP MIMÓZA	✓	umístění dítěte mimo rodinu do neutrálního prostředí	možnost okamžitého umístění dítěte v zařízení pro děti vyžadující okamžitou pomoc	Dětské centrum Svitavy, Dětské centrum Veská, Dětské domovy, Klokánek FOD, Květináč u Květné u Poličky	✓
	trávení společného času, sdílení zkušeností	Rodinná a mateřská centra	Mateřské centrum Medvídek, Rodinné centrum Srdíčko	✓								
mladí dospělí, 18 - 26 let, osoby propuštěné z ústavní výchovy, které se osamostatnily									bydlení, nácvik dovedností (hospodaření, dávky, hledání práce, bydlení, aj.)	domy na půl cesty	CEMA Žamberk, Květináč Květná u Poličky	✓
osoby ohrožené ztrátou bydlení, osoby s končícím nájmem, neplatiči, osoby žijící na ubytovnách, opouštějících azylové bydlení, nově ubytovaní aj.	včasné podchycení problémů s bydlením	terénní sociální práce	MěÚ Ústí nad Orlicí	✓	poradenství	základní sociální poradenství	Městský úřad, Úřad práce, poskytovatelé		pomoc se zajištěním bydlení, nastavení systému, hospodaření, udržení samostatného bydlení	tréninkové bydlení, sociální bydlení, které by bylo dostupné		✗
	včasné podchycení problémů s bydlením, dluhy, záškoláctvím	terénní práce	MěÚ Ústí nad Orlicí, asistenti prevence kriminality Městské policie	✓					finanční podpora nájemného v městských bytech		Město	✓



prevence

podpůrné služby

pomoc

	potřeby	opatření	poskytovatelé	funguje?	potřeby	opatření	poskytovatelé	funguje?	potřeba	opatření	poskytovatelé	funguje?
osoby bez přístřeší, bez domova	ochrana zdraví, omezení možných rizik bezdomovectví	informace o rizicích	terénní pracovníce MěÚ	✓	poradenství, hygiena, vykoupaní, výměna šatstva, nezbytná strava	nízkoprahové zařízení (sociální sprcha)	Oblastní charita Ústí nad Orlicí	✓	bydlení	azylové bydlení, noclehárny	Azylový dům pro muže Pardubice, Azylové domy pro ženy a děti Pardubice, SKP Pardubice, Azylový dům CEMA Žamberk, Český červený kříž Svitavy, Koclířov, Hlinsko	✓
oběti trestných činů (týrání seniorů, děti, ženy, muži, zdravotně postižení)	informace o právech, znacích týrání a možnostech pomoci	besedy, přednášky	Městský úřad, Kluby seniorů města, Probační a mediační služba, PČR, média, Intervenční centrum,	✓	poskytnutí odborného poradenství, doprovod	terénní sociální práce	Intervenční centrum, Oblastní charita, pracovníci městského úřadu, Probační a mediační služba	✓	řešení krizové situace, právní poradenství, krizová intervence, řešení krizové situace v týdenním pobytu	krizová pomoc	Krizová pomoc CEMA Žamberk, Linka důvěry Kontakt, o.p.s., Azylové domy, Intervenční centrum	✓
									řešení krizové situace, právní poradenství, krizová intervence	právní pomoc	Probační a mediační služba, Intervenční centrum	✓
Uživatelé alkoholových a nealkoholových drog a gambleři	vyhledávání uživatelů alkoholových a nealkoholových drog a navazování kontaktů s nimi	monitoring drogové scény	LAXUS	✓	snížení rizik u uživatelů, ochrana veřejného zdraví, poradenství pro uživatele a jejich rodiny	Prevence v terénu proti infekčním chorobám, sběr infekčních stříkaček, motivační trénink, zprostředkování léčby	LAXUS	✓				
							LAXUS, Klus, Linka důvěry Kontakt, o.p.s	✓	péče osobám závislým na pomoci druhé osoby v domácím prostředí	pečovatelská služba	CSP Ústí, Oblastní charita Ústí, Dolní Dobrouč, Brandýs nad Orlicí	✓
osoby žijící ve vyloučených lokalitách					práce s osobami žijícími ve vyloučených lokalitách, poradenství, doprovod	terénní práce	terénní pracovníce MěÚ, SKP Centrum, asistent prevence kriminality Městské policie	✓				
					příprava dětí do školy	doučování dětí	Rodinné centrum Srdíčko, město Ústí nad Orlicí, dobrovolníci	✓				



prevence

podpůrné služby

pomoc

	potřeby	opatření	poskytovatelé	funguje?	potřeby	opatření	poskytovatelé	funguje?	potřeba	opatření	poskytovatelé	funguje?
cizinci					příprava dětí do školy, doprovázení, výuka českého jazyka	doučování dětí, poradenství, kurzy českého jazyka	Most pro	✓				
zdravotně postižení	vzájemné sdílení informací, exkurze u zaměstnavatelů, vzdělávání v oblasti pracovního uplatnění	Job klub	Rytmus Chrudim, o.p.s.	✓	pomoc při hledání zaměstnání, trénink potřebných dovedností, výroba specifických pomůcek, hospodaření s penězi.	Podpora zaměstnávání	Rytmus Chrudim, o.p.s., Centrum pro zdravotně postižené a seniory Pardubického kraje	✓				
	trávení volného času - např. výlety, divadla, vycházka, přednášky, rekondiční pobyty, plavání	společná setkávání zdravotně postižených	Svaz postižených civilizačními chorobami, Centrum pro zdravotně postižené a seniory Pardubického kraje	✓	asistence na pracovišti - zaučení klienta s asistencí přímo na pracovišti	Podpora zaměstnávání		✓				
	informace pro osoby se zdravotním postižením	informovanost, osvěta	Centrum pro zdravotně postižené a seniory PK, Rytmus Chrudim, o.p.s., SPCCH, Oblastní Charita, Terénní pracovnice města	✓	pomoc s administrativou, komunikace mezi klientem a zaměstnavatelem a zaměstnanci, komunikace se zaměstnavateli a s úřady, výhody pro zaměstnavatele.	Podpora zaměstnávání		✓				
					osvojení základních dovedností spojených s hledáním zaměstnání	péče o vlastní osobu, asistence v terénu, nácvik dovedností pro zvládnutí péče o vlastní osobu v domácího a společenském prostředí, doprovod, aktivizace, osvojení znakového jazyka		Centrum pro zdravotně postižené a seniory PK, Oblastní Charita UO	✓			



prevence

podpůrné služby

pomoc

	potřeby	opatření	poskytovatelé	funguje?	potřeby	opatření	poskytovatelé	funguje?	potřeba	opatření	poskytovatelé	funguje?
zdravotně postižení					obsluha počítače, znalost základních programů aj.	internetová učebna	Centrum pro zdravotně postižené a seniory Pardubického kraje	✓				
					odborné poradenství v oblasti soc. služeb, změn v legislativě, sepisování žádostí apod., půjčování pomůcek dětem a dospělým. Informace o možnostech získávání rehabilitačních a kompenzačních pomůcek.	poradna a půjčovna kompenzačních pomůcek	Centrum pro zdravotně postižené a seniory PK, Oblastní Charita UO	✓				
osoby s mentálním a kombinovaným postižením					trénink a zachování dovedností vedoucích k samostatnosti, zájmové aktivity, kontakt se společenským prostředím	denní stacionář	Stacionář UnO	✓	pobyt od pondělí do pátku, celodenní strava a hygiena, péče o osobu, trénink orientace, trénink a zachování dovedností vedoucích k samostatnosti, zájmové aktivity	týdenní stacionář	Stacionář UnO	✓
					trénink péče o vlastní osobu a domácnost (příprava stravy, cestování, obsluha domácích spotřebičů aj.), jednání s úřady, pomoc v mezilidských vztazích, znalost okolí bydliště, podpora v trávení volného času, podpora práce	podpora samostatného bydlení	Stacionář UnO	☒				



prevence

podpůrné služby

pomoc

	potřeby	opatření	poskytovatelé	funguje?	potřeby	opatření	poskytovatelé	funguje?	potřeba	opatření	poskytovatelé	funguje?				
osoby s duševním onemocněním	<p>klubové setkání, výlety, pobyty, exkurze, návštěva kulturních a sportovních zařízení, začlenění do kolektivu v prostředí dílny/na kurzech, následně do společnosti, navazování sociálních kontaktů, účast uživatelů na prodejních akcích, osvětové akce (Týdny pro duševní zdraví,...) aj.</p>	překonání společenské izolace a stigmatizace	Cedr, Péče o duševní zdraví	✓	<p>hledání akutně potřebných, řešení problémů v přirozeném prostředí, předcházení finančním debaklům, bytovým debaklům, rodinným krizím, krizím smyslu, relapsům nemoci, doprovod nemocného, práce s komunitou a organizace systému služeb odpovídajícím potřebám nemocného.</p>	dohodobá a komplexní komunitní práce probíhající v terénu s využitím místních zdrojů	Péče o duševní zdraví	✓	řešení krizové situace uživatele, spolupráce s lékařem a psychiatrickými léčebnami.	krizová intervence (pomoc v krizovém stavu)	Péče o duševní zdraví, Linka důvěry	✓				
													<p>podpora ve vedení vlastní domácnosti, hospodaření s penězi, udržování mezilidských vztahů aj.</p>	podpora v oblasti bydlení/nácvik bydlení.	Péče o duševní zdraví	✓
													<p>trénink komunikace a spolupráce v kolektivu, nácvik pracovních dovedností, podpora samostatnosti uživatele</p>	podpora v oblasti práce (sociálně terapeutická dílna)	CEDR	✓
													<p>zajištění nabídky volnočasových aktivit a dalšího vzdělávání</p>	smysluplné trávení volného času a vzdělávání	CEDR, Péče o duševní zdraví	✓
osoby s poruchami autistického spektra	volnočasové aktivity	kontakt se společenským prostředím	Poruchy autistického spektra	✓	poradenství, doprovod na jednání aj.	odborné poradenství	PAS	✓								



prevence

podpůrné služby

pomoc

	potřeby	opatření	poskytovatelé	funguje?	potřeby	opatření	poskytovatelé	funguje?	potřeba	opatření	poskytovatelé	funguje?
osoby se zrakovým postižením					zajištění poradenství a následné služby Tyfloservis o.p.s., zajišťování kompenzačních pomůcek. Sociální poradna. Poskyt. aktivizačních služeb	sociální poradna, půjčovna kompenzačních pomůcek	SONS ČR	✓				
osoby se sluchovým postižením		psychologické poradenství osobám se sluchovým postižením, konzultace velikosti poškození sluchu a druhy komp. pomůcek, aktivizace			poradna pro osoby se sluchovým postižením, psychologické poradenství.		Centrum pro dětský sluch Tamtam, o.p.s.	✓				
		poradna v terénu, setkání se zdrav. personálem ORL UO NEMOCNICE, nácvik odezírání, společenské setkání, volný čas.			odborné poradenství pro osoby se sluchovým postižením		Audiohelp	✓				
		odzkoušíme a zprostředujeme obst. Kompenzačních pomůcek, jejich drobné opravy			poradna a půjčovna kompenzačních pomůcek a sluchadel		Audiohelp	✓				
osoby se sluchovým postižením - děti		programy pro rodiče, samostatné interaktivní besedy s odborníky, programy pro děti zaměřené na rozvoj, zajištění kontaktu s vrstevníky, sdílení zkušeností.			trénink dovedností a soc. začleňování		Centrum pro dětský sluch Tamtam, o.p.s.	✓				



prevence

podpůrné služby

pomoc

	potřeby	opatření	poskytovatelé	funguje?	potřeby	opatření	poskytovatelé	funguje?	potřeba	opatření	poskytovatelé	funguje?
osoby se sluchovým postižením - děti					řešení aktuálních problémů (o odborných vyšetřeních, kompenzačních pomůčkách, komunikačního systému, výchovných a vzdělávacích otázek aj.)	raná péče	Centrum pro dětský sluch Tamtam, o.p.s. - Středisko rané péče Tamtam	✓				
					řešení aktuálních problémů, výměna zkušeností, aktivizace, návky aj.	týdenní pobyty pro rodiny s dětmi se sluchovým postižením	Centrum pro dětský sluch Tamtam, o.p.s. - Středisko rané péče Tamtam	✓				
rodina se členem se zdrav. postižením, s nemocným seniorem									možnost krátkodobého umístění, odlehčení pečující osobě.	odlehčovací služba pro osoby se zdravotním postižením a seniory	Respitní péče Jindra, SKP Pardubice - Horní Jelení, Oblatní charita - denní stacionář	fungující mimo Ústí nad Orlicí
osoby s rozstroušenou sklerózou	informace o nemoci, o příznacích nemoci a o léčbě. Spolupráce s MS CENTRY (specializovaná centra pro onemocnění rozstroušená skleróza).	podpora a informovanost	Roska	✓	nabídka kompenzačních pomůcek, masáže, perličkové koupele, pohybová cvičení, společenské akce, kulturní vyžití.	pohybové cvičení, ergoterapie, aktivizace	Roska	✓				
	přednášky s lékaři (kapacity v oboru), sociálními pracovníky, vánoční besídka.	kontakt se společenským prostředím	Roska	✓								



prevence

podpůrné služby

pomoc

všechny cílové skupiny, veřejnost

	potřeby	opatření	poskytovatelé	funguje?	potřeby	opatření	poskytovatelé	funguje?	potřeba	opatření	poskytovatelé	funguje?
					finančně, časově a místně dostupná doprava pro osoby s omezenou pohyblivostí	senior doprava	Český červený kříž	✓				
					poradenství, základní informace o sociálních službách, dávkách a vhodné pomoci	základní soc. poradenství	MěÚ, všechny sociální služby	✓				
	dostupná pomoc při různých činnostech, např. doučování, zajištění aktivit organizace, doprovod osobě aj. + zapojení občanů, společenská odpovědnost	podpora a rozvoj dobrovolnictví		✗								
	pomoc při různých činnostech u zdravotně postižených a seniorů	podpora a rozvoj dobrovolnictví	DC Světlo	✓								
	Informovanost, dostupné služby, informace o možnostech	Veletrh sociálních služeb, katalog sociálních služeb, výuka první pomoci	město, poskytovatelé služeb, média, Český červený kříž	✓								
	zdravotnické instituce a ambulance, školská zařízení, média (tiskoviny, letáčky), veřejné instituce, výstavy, workshopy	Integrační den	Pracovní skupina Komunitního plánování sociálních služeb	✓								