



evropský
sociální
fond v ČR



EVROPSKÁ UNIE



OPERAČNÍ PROGRAM
LIDSKÉ ZDROJE
A ZAMĚSTNANOST

PODPORUJEME
VAŠI BUDOUCNOST
www.esfcr.cz

Strategický plán rozvoje města Ústí nad Orlicí

Profil města

Název projektu: Ústí nad Orlicí - Efektivní úřad
Registrační číslo projektu: CZ.1.04/4.1.01/89.00153

Obsah

1	Úvod.....	4
2	Používané zkratky.....	5
3	Poloha města	6
4	Obyvatelstvo.....	8
4.1	Rozdělení obyvatelstva podle věku a pohlaví.....	9
4.2	Rozdělení obyvatelstva podle národnosti	11
4.3	Rozdělení obyvatelstva podle rodinného stavu.....	11
4.4	Rozdělení obyvatelstva podle ukončeného vzdělání.....	13
4.5	Rozdělení obyvatelstva podle náboženské víry.....	14
5	Bydlení.....	16
5.1	Domovní fond.....	16
5.2	Bytový fond	16
5.3	Struktura domácností.....	18
6	Ekonomika a trh práce	21
6.1	Ekonomická aktivita obyvatel	21
6.2	Nezaměstnanost.....	22
6.3	Ekonomické subjekty	26
7	Doprava	30
7.1	Automobilová doprava.....	30
7.2	Hromadná doprava	33
7.2.1	Autobusová doprava.....	33
7.2.2	Železniční doprava	33
7.2.3	Cyklodoprava.....	34
8	Technická infrastruktura	35
8.1	Zásobování vodou.....	35
8.2	Zásobování teplem	35
8.3	Zásobování plynem.....	35
8.4	Zásobování elektrickou energií.....	36
9	Občanská vybavenost	37
9.1	Školství.....	37
9.1.1	Mateřské školy	37
9.1.2	Základní školy.....	37
9.1.3	Střední školy	37
9.1.4	Ostatní.....	38
9.2	Sportovní zařízení	38

9.3	Kulturní organizace	38
9.4	Památky	39
9.5	Ubytovací zařízení a služby	39
9.6	Sociální služby.....	40
9.7	Zdravotnictví	41
9.8	Bezpečnost a kriminalita	42
9.8.1	Krizové řízení.....	42
9.9	Přírodní podmínky.....	43
10	Vyhodnocení pozice řešeného území vůči sousedním obdobným územním jednotkám a vůči jednotkám řádově vyšší úrovně.....	44

1 Úvod

Strategický plán města Ústí nad Orlicí vytyčuje základní směry budoucího vývoje tohoto města a umožňuje vedení města komplexní identifikaci hlavního potenciálu rozvoje ve střednědobém období.

Socioekonomická analýza neboli profil území analyzuje vývoj a aktuální stav klíčových odvětví ve městě. Zároveň je výchozím dokumentem pro definování vlastní vize na příštích deset let.

Strategickým plánem přejímá Ústí nad Orlicí základní principy procedur regionální politiky EU. Jedním z těchto základních principů je princip programování. Principem programování je soustředění pozornosti na dosažení střednědobých a dlouhodobých cílů zainteresovanými subjekty na vymezeném území. Ty jsou stanoveny v rozvojových dokumentech, jako je například strategický plán rozvoje.

Strategický plán vychází z potřeb města a akceptuje hlavní směry rozvoje, priority a cíle vyšších územních celků a bude hlavním dokumentem města Ústí nad Orlicí pro účast v jednotlivých programech vyhlášených EU nebo Českou republikou.

Tvorba tohoto dokumentu byla podpořena prostřednictvím Operačního programu lidské zdroje a zaměstnanost z Evropského sociálního fondu.

2 Používané zkratky

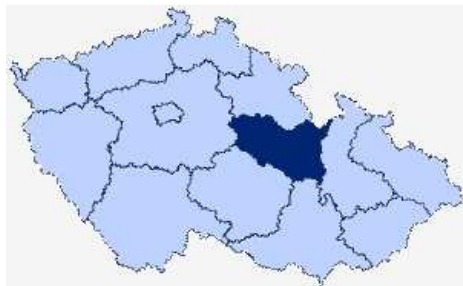
Následující tabulka obsahuje základní zkratky, které jsou v tomto dokumentu používány.

Zkratka	Význam
ČR	Česká republika
EU	Evropská unie
MMR	Ministerstvo pro místní rozvoj ČR
MPSV	Ministerstvo práce a sociálních věcí ČR
MŠ	mateřská škola
NUTS	Nomenklatura územních statistických jednotek (= územní jednotka)
ORP	obec s rozšířenou působností
PO	příspěvková organizace
SO	správní obvod
SŠ	střední škola
ZŠ	základní škola

3 Poloha města

Ústí nad Orlicí je město ležící na východě Čech. Je to jedno z nejstarších a nejvýznamnějších měst České republiky. Jedná se o páté největší město Pardubického kraje. Pardubický kraj má rozlohu 4 519 km² a k 30. 6. 2013 zde žilo 515 804 obyvatel.

Obrázek 1: Mapa Pardubického kraje

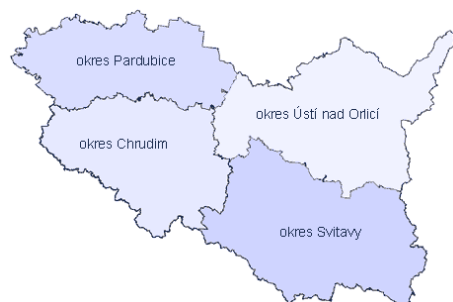


Zdroj: <http://www.pardubickykraj.cz/uvodni-strana>

Průměrná hustota obyvatel je 112 na 1 km². Kraj má 451 obcí, z toho 15 obcí s rozšířenou působností a 26 obcí s pověřeným obecním úřadem. Z celkového počtu obcí je 38 měst.

Kraj je charakteristický svým zaměřením na průmysl, ale také na veřejné a komerční služby. Nejsilnějšími průmyslovými odvětvími jsou všeobecné strojírenství, textilní, oděvní a kožedělný průmysl. Významný je také průmysl chemický. Na významu nabývá také sektor zemědělský, 60,75 % rozlohy kraje zaujímá zemědělský půda, 29 % lesy a 1,35 % vodní plochy. Díky evropskému železničnímu koridoru, který prochází krajem, je ovlivněna také ekonomická prosperita. V poslední době se kraj dostává do středu zájmu zahraničních investorů, kteří využívají nabídek připravených průmyslových zón. Pardubický kraj je složen ze 4 okresů: okresu Pardubice, okresu Ústí nad Orlicí, okresu Chrudim a okresu Svitavy.

Obrázek 2: Rozdělení Pardubického kraje na okresy



Zdroj: <http://www.pardubickykraj.cz/uvodni-strana>

Rozloha okresu Ústí nad Orlicí je 1 258 km². K 31. 12. 2011 měl okres Ústí nad Orlicí 139 178 obyvatel, což činí hustotu 110,61 obyvatel/km². Sídlem okresu je město Ústí nad Orlicí. V okrese Ústí nad Orlicí je 6 obcí s rozšířenou působností. Jedná se o obce Česká Třebová, Králíky, Lanškroun, Ústí nad Orlicí, Vysoké Mýto a Žamberk.

Město Ústí nad Orlicí leží v nadmořské výšce 350 m nad mořem. Katastrální výměra činí 36,62 km². Ústí nad Orlicí leží 10 km jihovýchodně od České Třebové, Litomyšl se nachází 17 km jihozápadně, Pardubice jsou 55 km západně, Hradec Králové leží 60 km severozápadně, Brno je

100 km jižně, Ostrava je vzdálená asi 160 km východně a Praha leží 150 km západně. Ústí nad Orlicí leží cca 30km od polských hranic.

Město Ústí nad Orlicí je obcí s rozšířenou působností. Pod správní obvod obce s rozšířenou působností patří město Brandýs nad Orlicí a 14 obcí. Konkrétně to jsou obce České Libchavy, Dlouhá Třebová, Dolní Dobrouč, Hnátnice, Hrádek, Jehnědí, Libchavy, Orlické Podhůří, Řetová, Řetůvka, Sopotnice, Sudislav nad Orlicí, Velká Skrovnice, Voděrady.

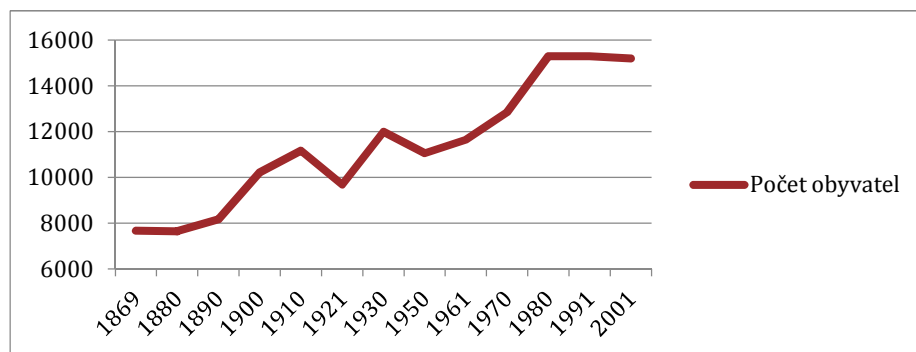
HISTORIE MĚSTA

Na přelomu 12. a 13. století vznikla při soutoku řek Tiché Orlice a Třebovky osada, tehdy nazývaná Oustí. Vlastní počátky města Ústí nad Orlicí jsou spjatý s kolonizací ve 2. pol. 13. století, kterou prováděli páni z Drnholce. První písemná zmínka pochází z roku 1285. Po éře husitství přebírají město Kostkové z Postupnic a v 16. století Pernštejnové. Z této doby také pochází nejstarší stavební památka ve městě – budova sboru Jednoty bratrské. Roku 1622 získali panství Lichtenštejnové, kteří je vlastnili až do roku 1848. Díky hospodářskému vzestupu se ve městě na sklonku 19. století rozvíjel kulturní a společenský život. V té době byla mj. založena Cecilská hudební jednota. Mnichovská dohoda z konce září 1938 přinesla mnoho změn, neboť město bylo obklopeno ze tří stran novou hranicí. Osvobození v květnu 1945 změnil politický a správní vývoj města a Ústí nad Orlicí opět získalo statut okresního města, o který svádělo spor s Lanškrounem. Ústí nad Orlicí bylo do roku 2002 sídlem okresního úřadu a i dnes zde sídlí okresní soud.

4 Obyvatelstvo

Vývoj počtu obyvatel mezi lety 1869 – 2001 má několik tendencí. Je zde ale vidět jasně rostoucí trend, kdy se v posledních dvaceti letech pohyboval počet obyvatel mezi 14 – 16 tisíci obyvateli.

Graf 1: Vývoj počtu obyvatel v letech 1869 – 2001



Zdroj: ČSÚ

Mezi lety 2001 až 2012 lze již pozorovat úbytek obyvatel, v roce 2001 žilo ve městě 15 074 obyvatel, v roce 2012 již pouze 14 472 obyvatel, tj. o 602 obyvatel méně.

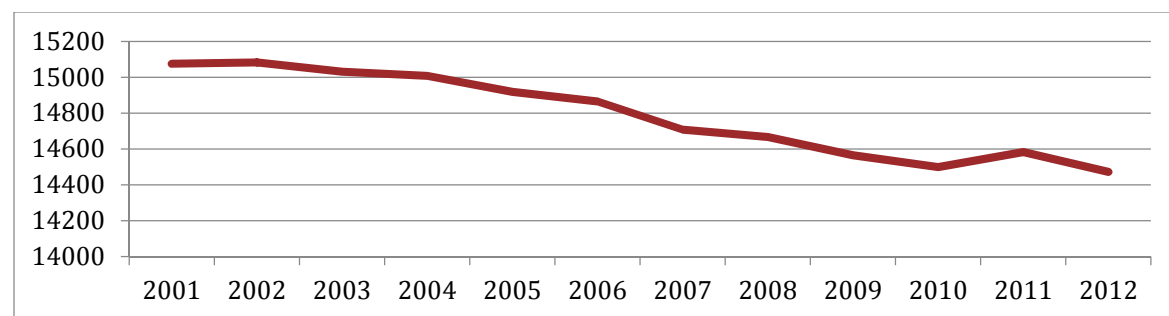
Tabulka 1: Počet obyvatel v letech 2001 – 2012

Rok	2001	2002	2003	2004	2005	2006	2007	2008	2009	2010	2011	2012
Počet obyvatel	15074	15082	15031	15007	14918	14864	14707	14667	14565	14499	14582	14472

Zdroj: ČSÚ

Tento vývoj ukazuje také následující graf, který je zaměřen na trend vývoje počtu obyvatel v letech 2001 – 2012. Město Ústí nad Orlicí se tak v současné době potýká s postupným úbytkem počtu obyvatel.

Graf 2: Vývoj počtu obyvatel v letech 2001 – 2012



Zdroj: ČSÚ

Pohyb obyvatelstva je způsoben přirozeným pohybem obyvatelstva, tj. přirozeným přírůstkem, který vzniká z výpočtu živě narození – zemřelí obyvatelé. Jak ukazuje následující tabulka, ve sledovaných letech 2001 – 2012 byl přirozený přírůstek téměř vždy negativní, tj. ve městě zemřelo více obyvatel, než se narodilo. Pouze v letech 2006 a 2008 vykázal přirozený přírůstek pozitivní čísla.

Druhým způsobem, který má vliv na počet obyvatel ve městě, je přírůstek stěhováním. Podle následující tabulky je zřejmé, že přírůstek stěhováním vykazuje záporná čísla. Znamená to, že ve sledovaných letech se více obyvatel z Ústí nad Orlicí vystěhovalo, než přistěhovalo. Pouze v roce 2002 byl tento ukazatel v kladných hodnotách.

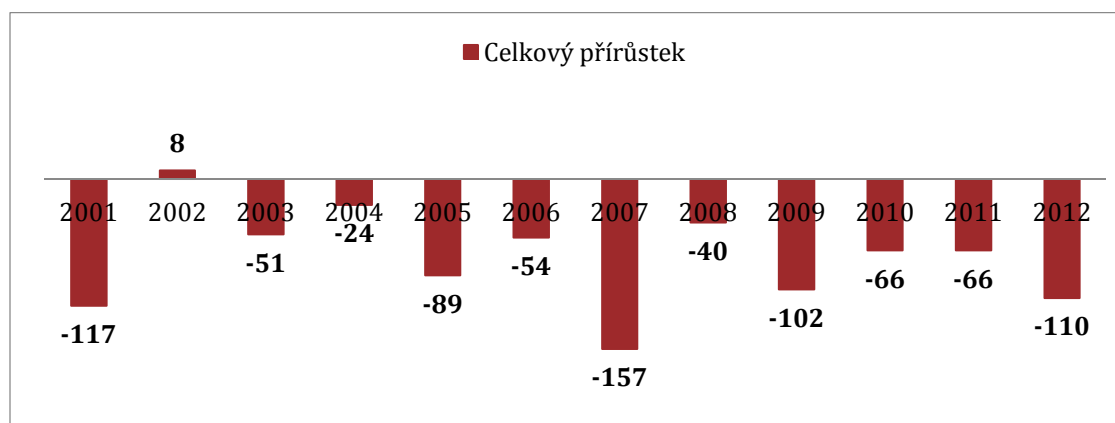
Tabulka 2: Pohyb obyvatelstva v období 2001 – 2012

	Celkový přírůstek	Přirozený přírůstek	Přírůstek stěhováním	Živě narození	Zemřelí	Přistěhovalí	Vystěhovalí
2001	-117	-23	-94	151	174	271	365
2002	8	-33	41	148	181	371	330
2003	-51	-14	-37	162	176	306	343
2004	-24	-4	-20	171	175	317	337
2005	-89	-13	-76	145	158	293	369
2006	-54	20	-74	179	159	263	337
2007	-157	-28	-129	155	183	267	396
2008	-40	7	-47	173	166	250	297
2009	-102	-5	-97	160	165	224	321
2010	-66	-19	-47	132	151	257	304
2011	-66	-1	-65	143	144	235	300
2012	-110	-19	-91	144	163	238	329

Zdroj: ČSÚ

Celkový přírůstek tedy vzniká součtem přirozeného přírůstku a přírůstku stěhováním. Jak dokazuje následující graf, celkový přírůstek obyvatel mezi lety 2001 – 2012 byl ve všech letech, kromě roku 2002 v záporných číslech. Nejvíce klesnul ukazatel v roce 2007, kdy ubylo ve městě Ústí nad Orlicí 157 obyvatel.

Graf 3: Celkový přírůstek obyvatel 2001 – 2012



Zdroj: ČSÚ

4.1 ROZDĚLENÍ OBYVATELSTVA PODLE VĚKU A POHLAVÍ

Pokud se zaměříme na strukturu obyvatelstva, je možné obyvatelstvo rozdělit na dvě skupiny, tj. podle pohlaví. Ve městě Ústí nad Orlicí žilo ve sledovaných letech 2003 – 2012 více žen, než mužů. Konkrétně se počet žen pohybuje okolo 51,3 % (2012), počet mužů je okolo 48,7 % (2012).

Tabulka 3: Rozdělení obyvatel podle pohlaví v letech 2003 – 2012

		2003	2004	2005	2006	2007	2008	2009	2010	2011	2012
Stav obyvatel k 31.12.		15 031	15 007	14 918	14 864	14 707	14 667	14 565	14 499	14 582	14 472
muži	abs.	7 270	7 270	7 243	7 218	7 177	7 151	7 093	7 066	7 095	7 041
	%	48,4%	48,4%	48,6%	48,6%	48,8%	48,8%	48,7%	48,7%	48,7%	48,7%
ženy	abs.	7 761	7 737	7 675	7 646	7 530	7 516	7 472	7 433	7 487	7 431
	%	51,6%	51,6%	51,4%	51,4%	51,2%	51,2%	51,3%	51,3%	51,3%	51,3%

Zdroj: ČSÚ

Rozdělíme-li obyvatelstvo do třech věkových skupin, tj. obyvatelé ve věku 0-14 let, 15 –64 let a 65 a více zjistíme další vývojové tendence. Počet obyvatel ve věku 0-14, tj. děti a mladiství ve sledovaných letech 2003 – 2012 postupně klesal, a to z 15,7 % v roce 2003 na 14,6 % v roce 2012. Jedná se o pokles ve výši 1,1 %.

Druhou skupinou jsou lidé mezi 15- 64 let, tj. lidé v produktivním věku. Zde docházelo mezi lety 2003 – 2007 k rostoucímu trendu, v roce 2003 bylo těchto obyvatel 69,4 %, v roce 2007 již 70 %. Od tohoto roku jejich počet začal klesat, a to až na 66,6 % v roce 2012.

Skupina obyvatel, která rostla, jsou lidé v postproduktivním, důchodovém věku, neboli starší 65 let. Tato skupina obyvatel se ve sledovaných letech 2003 – 2012 zvýšila z 14,8 % v roce 2003 na 18,8 % v roce 2012, tj. skupina vzrostla relativně o 4 %.

Trend ve vývoji obyvatel podle věku jasně ukazuje na několik problémů. Dochází k poklesu nejnižší věkové kategorie, střední věková kategorie taktéž klesá a přibývá starších obyvatel. Tento trend ovšem není výjimečný, neboť kopíruje celkový vývoj v ČR, kde dochází k fenoménu stárnutí populace, který s sebou nese mnohé problémy.

Tabulka 4: Rozdělení obyvatel podle věku v letech 2003 – 2012

		2003	2004	2005	2006	2007	2008	2009	2010	2011	2012
Stav obyvatel k 31.12.		15 031	15 007	14 918	14 864	14 707	14 667	14 565	14 499	14 582	14 472
v tom ve věku:	0 - 14	2 367	2 333	2 227	2 168	2 090	2 075	2 074	2 043	2 154	2 115
	%	15,7%	15,5%	14,9%	14,6%	14,2%	14,1%	14,2%	14,1%	14,8%	14,6%
	15 - 64	10 435	10 447	10 433	10 377	10 290	10 223	10 086	10 004	9 812	9 633
	%	69,4%	69,6%	69,9%	69,8%	70,0%	69,7%	69,2%	69,0%	67,3%	66,6%
	65 +	2 229	2 227	2 258	2 319	2 327	2 369	2 405	2 452	2 616	2 724
	%	14,8%	14,8%	15,1%	15,6%	15,8%	16,2%	16,5%	16,9%	17,9%	18,8%

Zdroj: ČSÚ

V roce 2001 a 2011 proběhlo v České republice Sčítání lidu, domů a bytů. Díky těmto datům je také možné zjistit některé vývojové tendence, které se týkají vývoje obyvatelstva. V roce 2011 bylo největší skupinou obyvatelstvo ve věku 15-64 let, které činilo 69 %. Z těchto 69 % bylo více mužů, tj. 5 621. Skupina obyvatel ve věku 0-14 let zaujímala 16 % všech obyvatel, více bylo v této skupině žen. Třetí skupina, skupina lidí starších 65 let, činila 14 %. Zde byl pozorován velký převis žen (1 667) nad muži (514). Tento vývoj je tak zřejmě ovlivněn skutečností, že ženy se statisticky dožívají vyššího věku než muži, a proto se jich v této skupině nachází více.

Tabulka 5: Věkové složení obyvatelstva v roce 2001

2001		Celkem		v tom	
		abs.	%	muži	ženy
Obyvatelstvo celkem		15 192	100%	7 360	7 832
z toho ve věku	0 - 14	2 470	16%	1 225	1 245
	15 - 64	10 541	69%	5 621	4 920
	65 a více	2 181	14%	514	1 667

Zdroj: SLDB 2001

V roce 2011 došlo k některým změnám ve věkovém složení obyvatelstva. Počet obyvatel mezi lety 15 - 64 se snížil o 1 %, tj. na 68 % a skupina obsahovala více žen. Druhou skupinou dle velikosti již nebyli obyvatelé ve věku 0-14, ale lidé starší 65 let. Jejich počet se zvýšil relativně na 17 %, více bylo opět žen, avšak rozdíl mezi mužským a ženským obyvatelstvem nebyl v této skupině tak markantní, jako tomu bylo v roce 2001. Počet obyvatel ve věku 0-14 let poklesl o 2 %, tj. na 14 %, více bylo v této skupině mužů.

Tabulka 6: Věkové složení obyvatelstva v roce 2011

2011		celkem		v tom	
		abs.	%	muži	ženy
Obyvatelstvo celkem		14 414	100%	6 969	7 445
z toho ve věku	0 - 14	2 056	14%	1 093	963
	15 - 64	9 801	68%	4 811	4 990
	65 a více	2 506	17%	1 038	1 468

Zdroj: SLDB 2011

4.2 ROZDĚLENÍ OBYVATELSTVA PODLE NÁRODNOSTI

Rozdělíme-li obyvatelstvo podle národnosti, zjistíme, že ve sledovaných letech 2001 a 2011 se nejvíce obyvatel města Ústí nad Orlicí řadilo k národnosti české. Druhou nejvýznamnější skupinou byla národnost slovenská a posléze polská.

Tabulka 7: Rozdělení obyvatelstva podle národnosti

		2001	2011
Obyvatelstvo celkem		15 192	14 414
z toho národnost	česká	14 459	10 648
	moravská	35	33
	slezská	1	-
	slovenská	228	186
	německá	26	5
	polská	69	61
	romská	5	3
	ostatní	142	60
	neuvedeno	227	3 254

Zdroj: SLDB 2001, SLDB 2011, upraveno autorem

4.3 ROZDĚLENÍ OBYVATELSTVA PODLE RODINNÉHO STAVU

V roce 2001 žilo ve městě Ústí nad Orlicí 7 832 žen, tj. 51,60 %. Z těchto žen bylo 46 % vdaných, 33 % žen bylo svobodných, 11,6 % ovdovělých a cca 9 % bylo rozvedených. V roce 2011 počet

žen poklesl na 7 445, relativně ale jejich podíl stoupl na 51,70 %. Z těchto žen bylo 41,5 % žen vdaných, 34 % svobodných, 12,46 % rozvedených a 11,8 % ovdovělých. Zde je nutné poznamenat, že v rozmezí 10 let došlo k nárůstu v počtu rozvedených žen o téměř 3,5 %.

V roce 2001 žilo v Ústí nad Orlicí 7 360 mužů, tj. 48,4 %. Největší podíl zaujímali muži ženatí 49 %, druhou největší skupinou byli muži svobodní 40 %. Dále potom muži rozvedení 7,7 % a ovdovělí 2,68 %. O deset let později žilo v Ústí nad Orlicí již pouze 6 969 mužů, relativně jejich podíl také poklesl a to na 48,3 %. Nejvíce mužů bylo ženatých cca 44 %, dále svobodných 42,8 %. Podíl mužů, kteří byli rozvedeni, se zvýšil na 9,5 %. Ovdovělí taktéž vzrostli na 3 %.

Tabulka 8: Rozdělení obyvatelstva dle rodinného stavu v rocích 2001 a 2011

		2001		2011	
		abs.	%	abs.	%
Obyvatelstvo celkem		15 192	100,00%	14 414	100,00%
z toho muži celkem		7 360	48,40%	6 969	48,30%
Muži	svobodní	2 949	40,07%	2 989	42,89%
	ženatí	3 624	49,24%	3 088	44,31%
	rozvedení	570	7,74%	662	9,50%
	ovdovělí	197	2,68%	210	3,01%
	nezjištěno	20	0,27%	-	
z toho ženy celkem		7 832	51,60%	7 445	51,70%
Ženy	svobodné	2 586	33,02%	2 539	34,10%
	vdané	3 603	46,00%	3 092	41,53%
	rozvedené	720	9,19%	928	12,46%
	ovdovělé	911	11,63%	879	11,81%
	nezjištěno	12	0,15%	-	

Zdroj: SLDB 2001, SLDB 2011, upraveno autorem

Kategorii vdané/ženatí a rozvedené/rozvedení je možné rozšířit o vývoj v počtu sňatků a rozvodů. Mezi lety 2002 – 2011 docházelo k těmto tendencím. Od roku 2002 do roku 2005 počet sňatků klesal. Rok 2006 vykázal opět více sňatků a od tohoto roku počet sňatků opět klesá. Průměrný počet sňatků byl mezi sledovanými lety 66.

Rozvodů bylo v roce 2002 padesát. Nejvíce rozvodovými roky byly roky 2004 a 2005. Od této doby postupně rozvody klesaly. Průměrný počet rozvodů za rok byl 43.

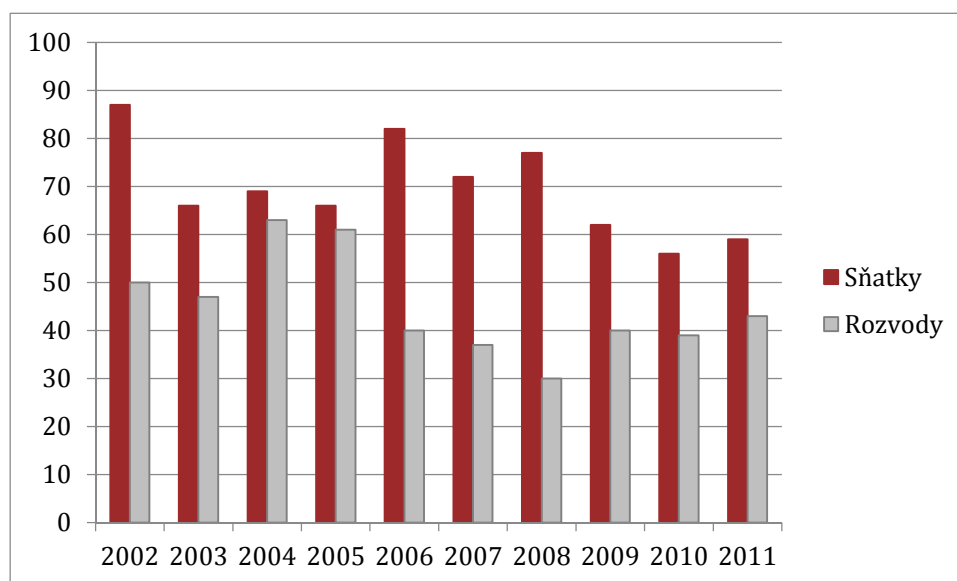
Tabulka 9: Sňatky a rozvody v letech 2002 – 2011

	2002	2003	2004	2005	2006	2007	2008	2009	2010	2011	Průměr
Sňatky	87	66	69	66	82	72	77	62	56	59	66
Rozvody	50	47	63	61	40	37	30	40	39	43	43

Zdroj: ČSÚ

Následující graf ukazuje, že v Ústí nad Orlicí převažovaly ve sledovaných letech 2002 – 2011 sňatky nad rozvody. Více obyvatel města se tedy bralo, než rozvádělo. Největší rozdíly byly v roce 2002, kdy se bralo 87 párů a rozvádělo 50, dále v letech 2006 – 2008. Např. v roce 2008 uzavřelo manželství 77 párů a rozvedlo se pouze 30 párů. Roky 2004 a 2005 byly oproti tomu skoro vyrovnané, např. v roce 2004 bylo uzavřeno 69 sňatků a 63 manželství bylo rozvedeno.

Graf 4: Sňatky a rozvody v letech 2002 – 2011



Zdroj: ČSÚ

4.4 ROZDĚLENÍ OBYVATELSTVA PODLE UKONČENÉHO VZDĚLÁNÍ

Další významnou kategorií, kterou je nutno zmínit, je rozdělení obyvatelstva podle ukončeného vzdělání. V roce 2001 žilo v Ústí nad Orlicí 12 722 obyvatel starších 15 let. Největší podíl těchto obyvatel (35,4 %) mělo vyučení a střední odbornou školu bez maturity. Druhou největší kategorií občanů byli lidé s úplným středním vzděláním s maturitou (28,5 %). Třetí největší kategorií byli lidé se základním a neukončeným vzděláním, jejichž podíl činil 20,4 %. Pouze malá část obyvatel měla ukončené terciální vzdělávání, podíl obyvatel s vyšší odbornou školou a nadstavbovým studiem byl 4,8 %, obyvatelé s vysokoškolským vzděláním vč. vědecké přípravy činili 9,5 % všech obyvatel starších 15 let.

Tabulka 10: Rozdělení obyvatelstva podle ukončeného vzdělání 2001

	Celkem	v tom nejvyšší ukončené vzdělání						
		základní a neukončené	vyučení a střední odborné bez maturity	úplné střední s maturitou	vyšší odborné a nástavbové	vysokoškolské vč. vědecké přípravy	bez vzdělání	nezjištěno
abs.	12 722	2 600	4 501	3 632	616	1 213	43	117
%	100,0%	20,4%	35,4%	28,5%	4,8%	9,5%	0,3%	0,9%

Zdroj: SLDB 2001, upraveno autorem

V roce 2011 žilo v Ústí nad Orlicí 12 358 obyvatel starších 15 let. 31,4 % obyvatel mělo ukončeno střední školu vč. vyučení bez maturitní zkoušky. Úplné střední vzdělání mělo 29,4 % obyvatel. Klesl podíl osob se základním vzděláním včetně neukončeného na 16,9 %, tj. oproti roku 2001 o cca 3 %. Kromě toho je zde možné pozorovat také pozitivní trend, podíl vysokoškolsky vzdělaných osob se zvýšil na 12,6 % (oproti roku 2001 stoupl tento ukazatel o cca 3 %).

Tabulka 11: Složení obyvatelstva podle ukončeného vzdělání 2011

		abs.	%
Obyvatelstvo ve věku 15 a více let		12 358	100,0%
z toho podle stupně vzdělání	bez vzdělání	45	0,4%
	základní včetně neukončeného	2 089	16,9%
	střední vč. vyučení (bez maturity)	3 882	31,4%
	úplné střední (s maturitou)	3 634	29,4%
	nástavbové studium	489	4,0%
	vyšší odborné vzdělání	199	1,6%
	vysokoškolské	1 554	12,6%

Zdroj: SLDB 2011, upraveno autorem

Výše zmíněný vývoj vzdělanostní struktury obyvatelstva v Ústí nad Orlicí značí postupné zvyšování vzdělanosti. Ubývá osob se základním vzděláním a naopak přibývá osob, které mají ukončené vzdělání vysokoškolské. Tento trend lze vnímat jako pozitivní, neboť velký počet osob s nízkým vzděláním může přinést městu socioekonomické problémy.

4.5 ROZDĚLENÍ OBYVATELSTVA PODLE NÁBOŽENSKÉ VÍRY

V roce 2001 žilo v Ústí nad Orlicí 15 192 obyvatel. 26 % z nich se hlásilo k církvi, tzn., jednalo se o věřící obyvatele, 65 % obyvatel bylo bez vyznání. Nejvíce obyvatel se hlásilo k církvi římskokatolické, druhou největší skupinou byla církev Českobratrská evangelická.

Tabulka 12: Složení obyvatel podle náboženské víry v roce 2001

	Obyvatelstvo celkem	v tom							
		věřící	z toho					bez vyznání	nezjištěno
			Církev římskokatolická	Církev československá husitská	Českobratrská církev evangelická	Pravoslavná církev v českých zemích	Náboženská společnost Svědkové Jehovovi		
abs.	15 192	3 941	3 232	104	194	16	15	9 847	1 404
%	100%	26%						65%	9%

Zdroj: SLDB 2001, upraveno autorem

V roce 2011, o 10 let později bylo rozdělení obyvatelstva podle náboženské víry následující. 7 % obyvatel bylo věřících, avšak nepřihlásilo se k žádné církvi ani náboženské společnosti. 12 % obyvatel se zařadilo mezi věřící. Z těchto 12 % se nejvíce obyvatel zařadilo k církvi římskokatolické, druhou největší skupinou byla opět církev Českobratrská evangelická.

Tabulka 13: Složení obyvatelstva podle náboženské víry v roce 2011

	abs.	%
Obyvatelstvo celkem	14 414	100%
Věřící – nehlásící se k žádné církvi ani náboženské společnosti	953	7%
Věřící – hlásící se k církvi, náboženské společnosti	1 773	12%
z toho	Církev římskokatolická	1 296
	Církev československá husitská	45
	Českobratrská církev evangelická	73
	Náboženská společnost Svědkové Jehovovi	12
	Pravoslavná církev v českých zemích	17
Bez náboženské víry	5 604	39%
Neuvedeno	6 082	42%

Zdroj: SLDB 2011, upraveno autorem

5 Bydlení

5.1 DOMOVNÍ FOND

V Ústí nad Orlicí bylo v roce 2001 úhrnem 2 115 domů, z toho 1 899 domů bylo obydleno. Nejvíce domů patřilo fyzickým osobám a bytovému družstvu. V roce 2011 se již situace poněkud změnila. Přibýlo domů, úhrnem jich bylo 2 264, z toho 2 026 obydlených. Největší skupinou vlastníků byly opět fyzické osoby, došlo ovšem ke změně vlastnických poměrů tím způsobem, že vznikla nová skupina vlastníků, tzv. spoluvlastnictví vlastníků bytů.

Tabulka 14: Domovní fond v letech 2001 a 2011

		2001	2011
Domy úhrnem		2 115	2 264
Domy obydlené		1 899	2 026
z toho podle vlastnictví domu	fyzická osoba	1 492	1 566
	obec, stát	67	59
	bytové družstvo	103	83
	spoluvlastnictví vlastníků bytů	-	155

Zdroj: SLDB 2001, SLDB 2011, upraveno autorem

Podle období výstavby byly domy v roce 2011 nejvíce z let 1920 – 1970. Je tedy vidět, že velká část domů v Ústí nad Orlicí je již 40 – 90 let stará. V posledních letech (2001 – 2011) probíhá ovšem také výstavba, bylo postaveno 227 nových domů.

Tabulka 15: Domy podle období výstavby 2011

Domy úhrnem		2 264
z toho podle období výstavby nebo rekonstrukce domu	1919 a dříve	179
	1920 - 1970	771
	1971 - 1980	354
	1981 - 1990	216
	1991 - 2000	245
	2001 - 2011	227

Zdroj: SLDB 2011

5.2 BYTOVÝ FOND

Pokud se již zaměříme na byty, je zajímavé se podívat na byty z hlediska právního důvodu užívání. V roce 2001 bylo v Ústí nad Orlicí 5 780 bytů, z toho 27 % bylo ve vlastním domě, ve 26 % případech se jednalo o nájemní byty, 25 % bytů bylo družstevních a 12,5 % bytů bylo v osobním vlastnictví.

Struktura vlastnictví bytů se do roku 2011 poněkud změnila. Nejvíce bytů (27 %) se řadilo mezi byty družstevní, 26 % bytů bylo ve vlastním domě. Podíl nájemních bytů se snížil na 20 %, oproti tomu vzrostly byty v osobním vlastnictví a to konkrétně na 16 %.

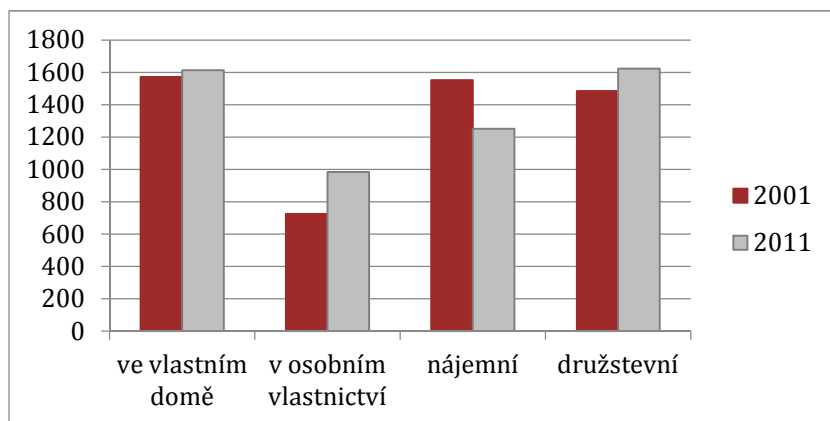
Tabulka 16: Byty podle právních důvodů užívání 2001 a 2011

		2001		2011	
		abs.	%	abs.	%
Obydlené byty celkem		5 780	100,0%	6 019	100,0%
z toho právní důvod užívání bytu	ve vlastním domě	1 572	27,2%	1 613	26,8%
	v osobním vlastnictví	724	12,5%	984	16,3%
	nájemní	1 552	26,9%	1 252	20,8%
	družstevní	1 484	25,7%	1 624	27,0%

Zdroj: SLDB 2001, SLDB 2011

Výše zmíněné v tabulce 16 je zobrazeno také v následujícím grafu. Je zde vidět, že největší skupiny tvoří byty ve vlastním domě a byty družstevní. Další významnou skupinou jsou byty nájemní, jejichž počet ovšem klesá a začíná přibývat bytů v osobním vlastnictví.

Graf 5: Byty podle právních důvodů užívání 2001 a 2011



Zdroj: SLDB 2001, SLDB 2011

Obydlené byty se řadí podle obydlených místností na byty s počtem místností 1, 2, 3, 4 a 5 a více. V roce 2001 bylo v Ústí nad Orlicí nejvíce 3 pokojových a 2 pokojových bytů. V roce 2011 se situace změnila, 2 pokojové byty ztratily na významu. Většina obyvatel bydlí nyní v bytech se 3 nebo 4 pokoji. Razantně také narostla skupina bytů s 5 a více pokoji. Lze pozorovat, že obyvatelé města zvyšují své požadavky na prostor bydlení, ve kterém žijí.

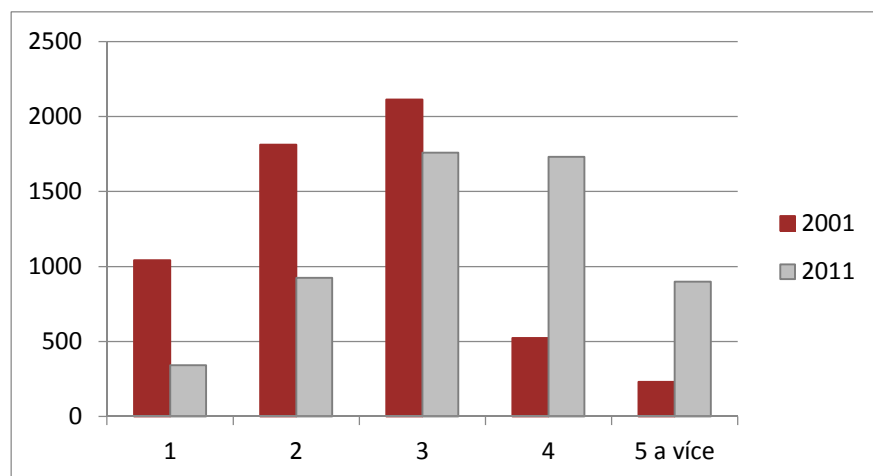
Tabulka 17: Byty podle počtu obytných místností 2001 a 2011

		2001		2011	
		abs.	%	abs.	%
Obydlené byty celkem		5 780	100,0%	6 019	100,0%
z toho s počtem obytných místností	1	1 042	18,0%	342	5,7%
	2	1 813	31,4%	925	15,4%
	3	2 112	36,5%	1 759	29,2%
	4	524	9,1%	1 732	28,8%
	5 a více	231	4,0%	900	15,0%

Zdroj: SLDB 2001, SLDB 2011

Výše uvedené dokládá ještě jednou graf 6. Jak je vidět, kategorie 4, 5 a více pokojové byty se mezi lety 2001-2011 zvýšily tak, že razantně ukázaly na změnu v bytových podmínkách obyvatel v Ústí nad Orlicí.

Graf 6: Byty podle počtu obytných místností 2001 a 2011



Zdroj: SLDB 2001, SLDB 2011

Standardní byt v Ústí nad Orlicí má dle Ministerstva pro místní rozvoj 65 m² a patří do velikostní kategorie středně velké byty. Byt je mimo jiné součástí panelové výstavby.

Tabulka 18: Vlastnosti standardního bytu v Ústí nad Orlicí

Podlahová plocha bytu	65 m ²
Poloha domu	běžná poloha
Velikostní kategorie	středně velké byty (40 až 70 m ² včetně)
Technologie výstavby	panelová stavba
Stáří a technický stav domu	stavba ve standardním technickém stavu
Technický stav bytu	byty ve standardním technickém stavu

Zdroj: MMR

Pro standardní byt, který popsala předchozí tabulka 18, je možné určit obvyklé nájemné. To se pohybuje okolo 60,70 Kč – 67, 10 Kč/m²/měsíc. Při velikosti standardního bytu 65 m² se tedy jedná o nájemné ve výši 3 945, 50 – 4 361, 50/za byt/za měsíc. Údaje jsou dle Ministerstva pro místní rozvoj platné pro rok 2011.

Tabulka 19: Informace o nájemném standardního bytu v Ústí nad Orlicí

Obvyklé nájemné	60,70 — 67,10 Kč/m ² /měsíc
Celkem za standardní byt	3 945,50 — 4 361,50 Kč/byt/měsíc
Datum aktualizace	MMR 2011

Zdroj: MMR

5.3 STRUKTURA DOMÁCNOSTNÍ

Domácnosti jako takové dělí Český statistický úřad na domácnosti bytové a hospodařící. Domácnosti bytových bylo v Ústí nad Orlicí v roce 2011 6 019, z toho největší skupinou byly

domácnosti s dvěma a jedním členem. Hospodařících domácností bylo v roce 2011 6 222 a největší skupinou byly opět domácnosti se dvěma a jedním členem.

Tabulka 20: Bytové a hospodařící domácnosti v Ústí nad Orlicí v roce 2011

Typ domácnosti		Domácnosti	v tom podle počtu členů domácnosti				
		celkem	1	2	3	4	5 a více
Bytové domácnosti celkem		6 019	1 847	1 954	1 073	827	318
v tom	1 hospodařící domácnost	5 832	1 847	1 926	1 020	803	236
	2 a více hospodařících domácností	187	x	28	53	24	82
Hospodařící domácnosti celkem		6 222	2 017	2 037	1 073	839	256

Zdroj: SLDB 2011

Hospodařící domácnosti můžeme rozdělit na domácnosti tvořené jednou rodinou, domácnosti tvořené dvěma a více rodinami, domácnosti jednotlivců a vícečlenné nerodinné domácnosti. Domácnosti tvořené 1 rodinou tvořily 63 % všech hospodařících domácností v Ústí nad Orlicí v roce 2011. Největší skupinou byly rodiny úplné bez závislých dětí (1 921) a se závislými dětmi (1 227). Velkou skupinou byly také domácnosti jednotlivců, které činily v roce 2011 32,6 % všech hospodařících domácností.

Tabulka 21: Hospodařící domácnosti podle typu v roce 2011

				abs.	%
Hospodařící domácnosti celkem				6 280	100,0%
v tom:	tvořené 1 rodinou			3 963	63,1%
	v tom	úplné	bez závislých dětí	1 921	
			se závislými dětmi	1 227	
		neúplné	bez závislých dětí	360	
			se závislými dětmi	455	
	tvořené 2 a více rodinami			61	1,0%
	domácnosti jednotlivců			2 049	32,6%
vícečlenné nerodinné domácnosti			207	3,3%	

Zdroj: SLDB 2011

Právě domácnosti jednotlivců jsou zajímavou charakteristikou, na kterou je nutné se podívat detailněji. Většina těchto domácností, tj. 91,6 % bydlí samostatně. Pouze 8,4 % těchto domácností spolubydlí s jinou hospodařící domácností.

Tabulka 22: Domácnosti jednotlivců v Ústí nad Orlicí v roce 2011

		abs.	%
Domácnosti jednotlivců		2 017	100,0%
v tom	bydlící samostatně	1 847	91,6%
	spolubydlící s jinou hospodařící domácností	170	8,4%

Zdroj: SLDB 2011

Důležitou kategorií jsou také hospodařící domácnosti tvořené jednou rodinou. Jak již bylo zmíněno výše, v roce 2011 bylo ve městě Ústí nad Orlicí 3 094 těchto domácností. 72 % z nich je tvořeno tzv. úplnou rodinou, která se převážně skládá z manželských párů. 27 % hospodařících domácností tvořených jednou rodinou jsou neúplné rodiny, kde ve většině případů stojí v čele domácnosti žena.

Tabulka 23: Rozdělení hospodařících domácností tvořených jednou rodinou v roce 2011

	abs.	%
Hospodařící domácnosti tvořené 1 rodinou celkem	3 094	100,0%
úplné rodiny	2 250	72,7%
v tom:		
manželské páry	1 908	
faktická manželství	332	
registrovaná partnerství	-	-
faktická partnerství	10	
neúplné rodiny	844	27,3%
v tom:		
v čele muž	164	
v čele žena	680	

Zdroj: SLDB 2011

6 Ekonomika a trh práce

6.1 EKONOMICKÁ AKTIVITA OBYVATEL

Tato podkapitola se bude zabývat ekonomickou aktivitou obyvatel. Do této skupiny patří jak zaměstnaní, tak i nezaměstnaní obyvatelé.

V roce 2001 žilo v Ústí nad Orlicí celkem 15 192 obyvatel. 52 % těchto obyvatel bylo ekonomicky aktivních, 48 % ekonomicky neaktivních. Rozdělíme-li tuto skupinu podle pohlaví, zjistíme, že mužů bylo celkem 7 360, tj. 58 % bylo ekonomicky aktivních a 41 % ekonomicky neaktivních. Žen bylo v tomto roce více, tj. 7 831, ovšem jejich ekonomická aktivita byla nižší, tj. pouze 46 % a ekonomicky neaktivních bylo 53 %.

O deset let v roce 2011 celkový počet obyvatel poklesl na 14 414. Lze pozorovat, že oproti roku 2001 také poklesla ekonomická aktivita obyvatel Ústí nad Orlicí celkově na 48 %. Ekonomicky neaktivních obyvatel bylo také 48 %. Pokles ekonomické aktivity mezi sledovanými lety činil cca 4 %.

Co se týká mužské populace, snížil se počet mužů na 3 633 v roce 2011. Jejich ekonomická aktivita také poklesla a to na 52 %, tj. oproti roku 2001 o 6 %. Ekonomicky neaktivních mužů bylo v roce 2011 43 %. Ženská populace vykázala také pokles, žen bylo v roce 2011 již pouze 3 221, z toho 43 % bylo ekonomicky aktivních, tj. oproti roku 2001 pokles o 3 %. Ekonomicky neaktivní ženy činily 53 %.

Tabulka 24: Ekonomická aktivita obyvatel v letech 2001 a 2011

Ekonomická aktivita	2001		2011	
	abs.	%	abs.	%
Obyvatelstvo celkem	15 192	100%	14 414	100%
Ekonomicky aktivní	7 859	52%	6 854	48%
Ekonomicky neaktivní	7 222	48%	6 961	48%
Nezjištěno	111	1%	599	4%
Muži celkem	7 360	100%	6 969	100%
Ekonomicky aktivní	4 239	58%	3 633	52%
Ekonomicky neaktivní	3 046	41%	2 978	43%
Nezjištěno	75	1%	358	5%
Ženy celkem	7 832	100%	7 445	100%
Ekonomicky aktivní	3 620	46%	3 221	43%
Ekonomicky neaktivní	4 176	53%	3 983	53%
Nezjištěno	36	0%	241	3%

Zdroj: SLDB 2001, SLDB 2011

Pokud shrneme trendy, které vyplývají z předchozí tabulky, dá se konstatovat, že ve městě Ústí nad Orlicí ubývá obyvatel a snižuje se ekonomická aktivita těchto obyvatel. Mezi sledovanými lety 2001 – 2011 celkově o 4 %. Nejvíce poklesla ekonomická aktivita mužů, tj. o 6 %, ekonomická aktivita žen o 3 %.

Jak již bylo řečeno výše, mezi ekonomicky aktivní obyvatelstvo patří jak zaměstnaní, tak i nezaměstnaní obyvatelé. Detailnější rozdělení nabízí následující tabulka, která ukazuje obyvatelstvo dle ekonomické aktivity v roce 2011 a jeho detailnější rozdělení.

Tabulka 25: Obyvatelstvo podle ekonomické aktivity 2011

			Celkem		muži		ženy	
			abs.	%	abs.	%	abs.	%
Ekonomicky aktivní celkem			6 854		3 633		3 221	
v tom:	zaměstnaní		6 176	90,1%	3 304	90,9%	2 872	89,2%
	z toho podle postavení v zaměstnání	zaměstnanci	5 014	81,2%	2 561	77,5%	2 453	85,4%
		zaměstnavatelé	235	3,8%	177	5,4%	58	2,0%
		pracující na vlastní účet	591	9,6%	418	12,7%	173	6,0%
	ze zaměstnaných	pracující důchodci	320	5,2%	152	4,6%	168	5,8%
		ženy na mateřské dovolené	112	1,8%	-	-	112	3,9%
	nezaměstnaní		678	9,9%	327	9,0%	349	10,8%
Ekonomicky neaktivní celkem			6 961		2 978		3 983	
z toho:	nepracující důchodci		3 606	51,8%	1 409	47,3%	2 197	55%
	žáci, studenti, učni		2 040	29,3%	1 021	34,3%	1 019	26%
Osoby s nezjištěnou ekonomickou aktivitou			599		358		241	

Zdroj: SLDB 2011

Ekonomicky aktivních obyvatel bylo v roce 2011 v Ústí nad Orlicí 6 854. 90,1 % z těchto ekonomicky aktivních bylo zaměstnaných. Jednalo se převážně o zaměstnance v 81,2 % případů a pracujících na vlastní účet v 9,6 % případů. Z celkového počtu zaměstnaných bylo 5,2 % pracujících důchodců a 1,8 % žen na mateřské dovolené. Nezaměstnaných bylo v roce 2011 9,9 %. Ekonomicky neaktivní obyvatelstvo bylo z 51 % nepracující důchodci a dále 29 % žáci, studenti a učni.

Mušské ekonomicky aktivní obyvatelstvo bylo z 90,9 % zaměstnané a z 9 % nezaměstnané. Ze zaměstnaných byla převážná část (77,5 %) zaměstnanci, významný byl také podíl pracujících na vlastní účet, tento byl vyšší než průměr všech obyvatel, a to 12,7 %. Pracujících důchodců bylo 4,6 %. Ekonomicky neaktivní muži byli ze 47 % nepracující důchodci a z 34 % žáci, studenti, či učni.

Ženské ekonomicky aktivní obyvatelstvo bylo zaměstnané z 89 %, převážná část (85 %) žen mělo status zaměstnance a 6 % z nich pracovalo na vlastní účet. Pracujících žen v důchodu bylo více než pracujících mužů v důchodu, konkrétně 5,8 %. Nezaměstnaných žen bylo 10,8 % tj. více než nezaměstnaných mužů. Ekonomicky neaktivní ženy byly z 55 % nepracující důchodkyně a z 26 % žákyně, studentky atd.

6.2 NEZAMĚSTNANOST

Jak bylo uvedeno výše, mezi ekonomicky aktivní obyvatelstvo patří jak skupina zaměstnaných, tak i nezaměstnaných. V následující tabulce je možné pozorovat vývoj v počtu uchazečů o zaměstnání. Počet uchazečů o zaměstnání se mezi lety 2008 – 2011 neustále navyšoval. V roce 2011 bylo v Ústí nad Orlicí 769 lidí, kteří se ucházeli o práci.

Počet uchazečů na jedno pracovní místo se ovšem mezi sledovanými lety snížil, což je možné vnímat pozitivně. V roce 2009 připadalo na jedno volné pracovní místo 11,6 uchazečů, v roce 2011 to bylo již 9,6 uchazečů.

Míra nezaměstnanosti v Ústí nad Orlicí dosáhla v roce 2008 6,64 %. Od roku 2009 míra nezaměstnanosti vzrostla a to na cca 10 %. V roce 2011 byla míra nezaměstnanosti opět nižší, tj. 9,37 %.

Tabulka 26: Uchazeči o zaměstnání v letech 2008 - 2011

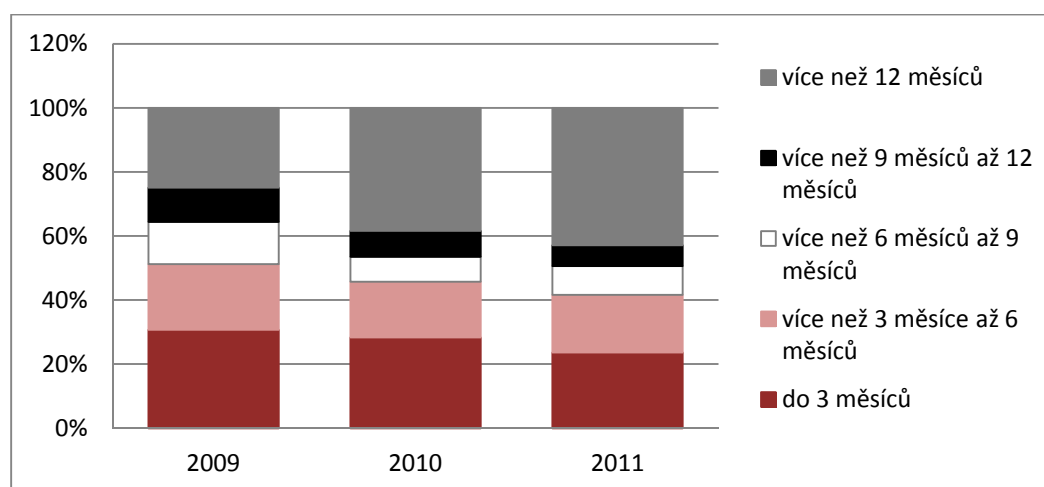
Rok	Počet uchazečů o zaměstnání	z toho podle délky nezaměstnanosti					Počet uchazečů o zaměstnání - dosažitelní	Míra nezaměstnanosti (%)	Počet uchazečů na 1 volné místo
		do 3 měsíců	více než 3 měsíce až 6 měsíců	více než 6 měsíců až 9 měsíců	více než 9 měsíců až 12 měsíců	více než 12 měsíců			
2008	555	-	-	217	-	-	522	6,64%	-
2009	884	272	181	116	95	220	861	10,96%	11,6
2010	850	241	148	66	69	326	810	10,31%	15,2
2011	769	182	138	69	50	330	736	9,37%	9,6

Zdroj: ČSÚ

Problémem nezaměstnanosti je její délka. V Ústí nad Orlicí se nejvíce nezaměstnaných osob pohybuje v kategorii nezaměstnaných déle než 12 měsíců. Dlouhodobá nezaměstnanost postihuje především osoby s nižší kvalifikací, starší osoby či osoby se zdravotním postižením. Tento typ nezaměstnanosti je nebezpečný, protože čím déle jsou lidé nezaměstnaní, tím větší je problém s opětovným zařazením do pracovního procesu. Navíc s sebou nese dlouhodobá nezaměstnanost sociologické a sociální problémy jako je snížení životní úrovně, sociální izolace, zatěžování rodinných vztahů a někdy dokonce i zhoršení zdravotního stavu. Proto je nutné se jevu dlouhodobé nezaměstnanosti věnovat a rozvinout politiky, které napomohou tento jev eliminovat.

Následující graf potvrzuje výše zmíněné. Lze na něm mezi lety 2009 – 2011 pozorovat rostoucí dlouhodobou nezaměstnanost. Ta činila v roce 2009 cca 23 % z celkové nezaměstnanosti, v roce 2011 pak již 43 %.

Graf 7: Uchazeči o zaměstnání podle délky nezaměstnanosti v letech 2009 – 2011



Zdroj: ČSÚ

Struktura nezaměstnaných se dá dále rozdělit podle věku nezaměstnaných. Mezi lety 2009 – 2011 se nejohroženější skupiny nezaměstnaností v Ústí nad Orlicí poněkud proměňovaly. V roce 2009 a 2010 byly ještě ohroženými skupinami především skupiny obyvatel starších 50 let, kteří hledali těžko práci. Nejvíce uchazečů o zaměstnání bylo v těchto letech v kategorii 55 – 59 let, kdy se jednalo až o 14 % všech uchazečů. Rok 2011 vykazuje změnu ve struktuře nezaměstnaných. Největší skupinou jsou nyní lidé mladí od 20 – 34 let, kteří dokončili vzdělání. Jednalo se v tomto případě o cca 12,5 – 13 % uchazečů.

Tabulka 27: Uchazeči o zaměstnání podle věku v letech 2009 – 2011

		2009		2010		2011	
Uchazeči o zaměstnání		884	%	850	%	769	%
Struktura uchazečů podle věku	do 19 let	32	3,6%	20	2,4%	31	4,0%
	20 - 24 let	102	11,5%	104	12,2%	96	12,5%
	25 - 29 let	96	10,9%	90	10,6%	96	12,5%
	30 - 34 let	101	11,4%	109	12,8%	101	13,1%
	35 - 39 let	112	12,7%	104	12,2%	84	10,9%
	40 - 44 let	94	10,6%	89	10,5%	90	11,7%
	45 - 49 let	82	9,3%	96	11,3%	81	10,5%
	50 - 54 let	112	12,7%	91	10,7%	91	11,8%
	55 - 59 let	128	14,5%	120	14,1%	86	11,2%
60 a více let	25	2,8%	27	3,2%	13	1,7%	

Zdroj: ČSÚ

Pro zaměstnanost je také klíčové, jaké mají uchazeči vzdělání. Obecně platí, že lidé s nižší kvalifikací získávají obtížněji práci a často se z nich potom stávají nezaměstnaní.

Největší skupinou nezaměstnaných obyvatel v Ústí nad Orlicí jsou ti, kteří mají pouze základní vzdělání. Mezi lety 2009 – 2011 se jejich podíl pohyboval okolo 28 – 32 %, což je cca jedna třetina všech nezaměstnaných. Navíc lze pozorovat, že podíl těchto nezaměstnaných se základním vzděláním ve sledovaných letech narůstal.

Druhou nejohroženější skupinou podle úrovně vzdělanosti jsou obyvatelé se středním odborným vzděláním s výučním listem. Jejich podíl se pohybuje ve sledovaném období okolo 33 – 39 %. Jejich podíl ovšem mezi lety 2009 – 2011 poklesl, což je možné vidět pozitivně.

Třetí nejvíce ohroženou skupinou jsou lidé s úplným středním odborným vzděláním s maturitou. Mezi lety 2009 – 2010 byla tato skupina zastoupena na celkové nezaměstnanosti cca 15 – 18 %.

Tabulka 28: Uchazeči o zaměstnání podle vzdělání v letech 2009 – 2011

		2009		2010		2011	
Uchazeči o zaměstnání		884	%	850	%	769	%
struktura uchazečů podle vzdělání	Bez vzdělání	1	0,11%	-	-	-	-
	Neúplné základní vzdělání	1	0,11%	-	-	-	-
	Základní vzdělání	252	28,51%	246	28,94%	247	32,12%
	Nižší střední vzdělání	1	0,11%	-	-	1	0,13%
	Nižší střední odborné vzdělání	38	4,30%	39	4,59%	39	5,07%
	Střední odborné vzdělání s výučním listem	351	39,71%	308	36,24%	259	33,68%
	Střední nebo střední odborné vzdělání bez maturity i výučního listu	6	0,68%	2	0,24%	5	0,65%
	Úplné střední všeobecné vzdělání	21	2,38%	21	2,47%	17	2,21%
	Úplné střední odborné vzdělání s vyučením i maturitou	35	3,96%	38	4,47%	33	4,29%
	Úplné střední odborné vzdělání s maturitou (bez vyučení)	136	15,38%	158	18,59%	125	16,25%
	Vyšší odborné vzdělání	8	0,90%	4	0,47%	9	1,17%
	Bakalářské vzdělání	3	0,34%	4	0,47%	3	0,39%
	Vysokoškolské vzdělání	29	3,28%	29	3,41%	29	3,77%
	Doktorské vzdělání	2	0,23%	1	0,12%	2	0,26%
	absolventi škol	35	3,96%	32	3,76%	32	4,16%

Zdroj: ČSÚ

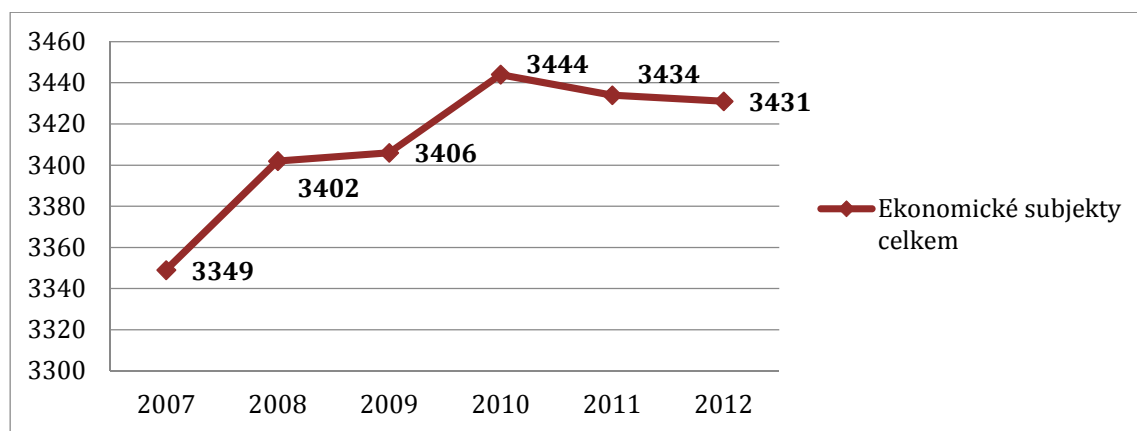
Rizikovými skupinami, které jsou ohroženy dlouhodobou nezaměstnaností, jsou tedy občané s nízkou úrovní kvalifikace nebo s neuplatitelnou kvalifikací na pracovním trhu, dále uchazeči se středním odborným vzděláním s výučním listem. Problém uplatnit se mají také uchazeči pečující o děti do 15 let, či uchazeči do 30 let věku (v roce 2011). Ohroženou skupinou jsou taktéž lidé nad 50 let věku.

6.3 EKONOMICKÉ SUBJEKTY

Ekonomické subjekty nacházející se na území města Ústí nad Orlicí mají zásadní význam pro celý ekonomický život společnosti ve městě. Mezi ně řadíme jednak domácnosti, které mají vlastní ekonomické potřeby a snaží se získávat statky a služby. Druhou velkou skupinou jsou podniky, ať už výrobní či prodejní subjekty a také subjekty poskytující služby. Dalšími ekonomickými subjekty je stát (např. samospráva), která se sestává z orgánů státní moci, či zahraniční subjekty a neziskové subjekty, jako jsou spolky, nadace, apod.

Vývoj v počtu ekonomických subjektů ve městě Ústí nad Orlicí je vidět na následujícím grafu. Jejich počet mezi roky 2007 – 2010 vzrostl, tj. z 3 349 v roce 2007 na 3 444 v roce 2010. Od tohoto roku došlo k mírnému poklesu, kdy v roce 2012 bylo v Ústí nad Orlicí registrováno 3 431 ekonomických subjektů.

Graf 8: Ekonomické subjekty 2007 – 2012



Zdroj: ČSÚ

Všechny ekonomické subjekty, které se mezi lety 2010 až 2012 nacházely ve městě Ústí nad Orlicí, náleží do národního hospodářství, jedná se o tzv. rezidentní subjekty.

Významnými ekonomickými subjekty, co se počtu týče, byly ve sledovaných letech:

- Domácnosti
- Ostatní osoby samostatně výdělečně činné
- Nefinanční podniky (Nefinanční podniky soukromé)

Tabulka 29: Ekonomické subjekty podle institucionálního sektoru 2010 – 2012

	Registrované subjekty			z toho subjekty typu statistický podnik*		
	2010	2011	2012	2010	2011	2012
Ekonomické subjekty celkem	3 444	3 434	3 431	1 706	1 720	1 745
Národní hospodářství - rezidenti	3 444	3 434	3 431	1 706	1 720	1 745
Domácnosti	2 669	2 663	2 664	1 249	1 269	1 293
Ostatní osoby samostatně výdělečně činné	2 423	2 420	2 428	1 088	1 113	1 146
Nefinanční podniky	544	541	532	359	358	353
Nefinanční podniky soukromé národní	357	368	367	269	281	290
Nefinanční podniky soukromé pod zahraniční kontrolou	182	168	161	85	72	59
Neziskové instituce sloužící domácnostem	197	198	203	64	62	67
Zaměstnavatelé	158	153	144	158	153	144
Ostatní domácnosti	88	90	92	3	3	3
Vládní instituce	30	28	28	30	27	28
Místní vládní instituce	28	27	27	28	26	27

* - jedná se o subjekty, u nichž byla zjištěna aktivita

Zdroj: ČSÚ

Ekonomické subjekty je možné rozdělit podle právní formy. Jedná se o fyzické osoby a právnické osoby. Mezi fyzické osoby patří fyzické osoby podnikající dle živnostenského zákona, samostatně hospodařící rolníci, či fyzické osoby podnikající podle jiných zákonů než živnostenského zákona a zákona o zemědělství.

Ve sledovaných letech 2010 – 2012 byly v Ústí nad Orlicí ekonomickými subjekty převážně fyzické osoby, tj. fyzické osoby podnikající dle živnostenského zákona. Další významnou skupinou byly osoby právnické.

Tabulka 30: Ekonomické subjekty podle právní normy 2010 – 2012

		Registrované subjekty			z toho subjekty typu statistický podnik*		
		2010	2011	2012	2010	2011	2012
Ekonomické subjekty celkem		3 444	3 434	3 431	1 706	1 720	1 745
vybrané agregace právních forem	Fyzické osoby	2 616	2 609	2 605	1 264	1 285	1 306
	Právnické osoby	828	825	826	442	435	439
	fyzické osoby podnikající dle živnostenského zákona	2 427	2 422	2 412	1 119	1 142	1 153
	samostatně hospodařící rolníci	20	20	21	16	16	19
	fyzické osoby podnikající dle jiných zákonů než živnostenského a zákona o zemědělství	169	167	170	129	127	134
	obchodní společnosti	358	363	367	277	284	299
	družstva	6	6	6	5	6	5

* - jedná se o subjekty, u nichž byla zjištěna aktivita

Zdroj: ČSÚ

Podle počtu zaměstnanců rozdělujeme ekonomické subjekty na skupiny, které jsou bez zaměstnanců a se zaměstnanci. Necelá 1/3 všech ekonomických subjektů v Ústí nad Orlicí je bez zaměstnanců. Zaměříme-li se na ekonomické subjekty, které vykazují zaměstnance, lze pozorovat, že nejvíce ekonomických subjektů má 1-5 zaměstnanců. Druhou nepočetnější skupinou jsou ekonomické subjekty s 6-9 zaměstnanci.

Tabulka 31: Ekonomické subjekty podle počtu zaměstnanců 2010 – 2012

	Registrované subjekty			z toho subjekty typu statistický podnik*		
	2010	2011	2012	2010	2011	2012
Ekonomické subjekty celkem	3 444	3 434	3 431	1 706	1 720	1 745
Neuvedeno	2 056	2 061	2 079	330	359	399
Bez zaměstnanců	963	955	957	952	944	951
1 - 5 zaměstnanců	276	274	259	276	274	259
6 - 9 zaměstnanců	59	52	49	59	52	49
10 - 19 zaměstnanců	36	38	39	35	37	39
20 - 24 zaměstnanců	9	5	4	9	5	4
25 - 49 zaměstnanců	18	22	22	18	22	22
50 - 99 zaměstnanců	12	14	11	12	14	11
100 - 199 zaměstnanců	10	7	6	10	7	6
200 - 249 zaměstnanců	.	1	.	.	1	.
250 - 499 zaměstnanců	2	2	2	2	2	2
500 - 999 zaměstnanců	3	2	3	3	2	3
1000 - 1499 zaměstnanců	.	1	.	.	1	.
1500 a více zam.

* - jedná se o subjekty, u nichž byla zjištěna aktivita

Zdroj: ČSÚ

Ekonomické subjekty můžeme rozdělit pomocí standardní klasifikace ekonomických činností Evropské unie – NACE. NACE dělí ekonomické činnosti tak, že každé statistické jednotce, která vykonává nějakou ekonomickou činnost, lze přiřadit kód NACE.

Podle standardní klasifikace ekonomických činností patří nejvíce ekonomických subjektů v Ústí nad Orlicí do skupiny Velkoobchod, kromě motorových vozidel. Druhou největší skupinou je Maloobchod, kromě motorových vozidel, který je v posledních letech dostižen kategorií specializované stavební činnosti. Další rozdělení uvádí následující tabulka.

Tabulka 32: Ekonomické subjekty podle odvětví 2010 – 2012

	Registrované subjekty			z toho subjekty typu statistický podnik*		
	2010	2011	2012	2010	2011	2012
Ekonomické subjekty celkem	3 444	3 434	3 431	1 706	1 720	1 745
Velkoobchod, kromě motorových vozidel	463	476	507	198	213	234
Specializované stavební činnosti	333	333	317	174	170	155
Maloobchod, kromě motorových vozidel	510	470	421	194	175	150
Poskytování ostatních osobních služeb	128	130	132	71	78	81
Stravování a pohostinství	137	137	140	73	79	78
Právní a účetnické činnosti	99	102	98	75	81	76
Architektonické a inženýrské činnosti; technické zkoušky a analýzy	86	87	82	59	61	61
Vzdělávání	83	81	86	57	58	61
Zdravotní péče	77	73	72	66	61	60
Nezařazeno	77	93	115	35	37	57
Ostatní profesní, vědecké a technické činnosti	116	115	123	55	51	54
Výstavba budov	92	88	92	53	49	54
Sportovní, zábavní a rekreační činnosti	91	91	96	43	39	44
Činnosti organizací sdružujících osoby za účelem prosazování společných zájmů	133	131	131	42	41	42
Výroba kovových konstrukcí a kovodělných výrobků, kromě strojů a zařízení	82	85	81	39	43	39

* - jedná se o subjekty, u nichž byla zjištěna aktivita

Zdroj: ČSÚ

7 Doprava

7.1 AUTOMOBILOVÁ DOPRAVA

Ústí nad Orlicí leží na křižovatce silnic I/14, II/315 a II/360, jejichž prostřednictvím je město napojeno na hlavní silniční síť.

Silnice I. třídy č. 14 - vede z Liberce, přes Jablonec nad Nisou, Trutnov, Náchod, Rychnov nad Kněžnou, Ústí nad Orlicí a končí v katastru České Třebové.

Obrázek 3: Silnice I/14



Zdroj: http://geoportal.jsdi.cz/geoportal_RSDCR/default.aspx

Silnice II. třídy č. 315 - začíná v obci Týniště, která spadá do okresu Ústí nad Orlicí. Dále vede přes Choceň a samotné Ústí nad Orlicí, pak přes Lanškroun a Zábřeh. Silnice končí v městě Úsov v okrese Šumperk v Olomouckém kraji.

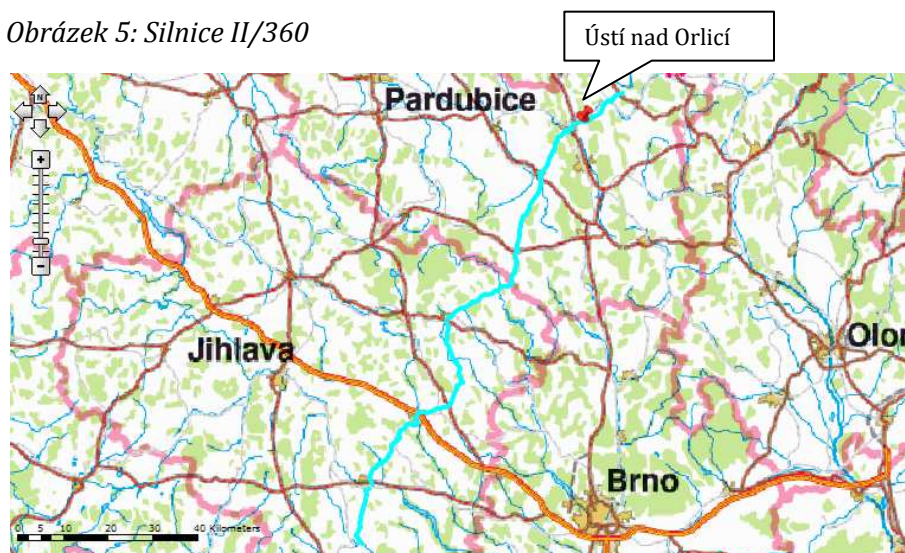
Obrázek 4: Silnice II/315



Zdroj: http://geoportal.jsdi.cz/geoportal_RSDCR/default.aspx

Silnice II. třídy č. 360 - začíná v katastru obce Šedivec. Dále vede přes Ústí nad Orlicí, Litomyšl, Poličku, Nové Město na Moravě, Velké Meziříčí, Třebíč a končí v Jaroměřicích nad Rokytnou.

Obrázek 5: Silnice II/360



Zdroj: http://geoportal.jsdi.cz/geoportal_RSDCR/default.aspx

Podle Ředitelství silnic a dálnic ČR v kategoriích stavby ve výstavbě, stavby plánované a stavby uvedené do provozu aktuálně nefiguruje v současné době obec Ústí nad Orlicí.¹ V současnosti tedy nedochází k výstavbě nové silniční komunikace důležité pro město Ústí nad Orlicí.

V roce 2010 proběhlo tzv. Celostátní sčítání dopravy a byla vytvořena tabulka dopravních intenzit na jednotlivých komunikacích.

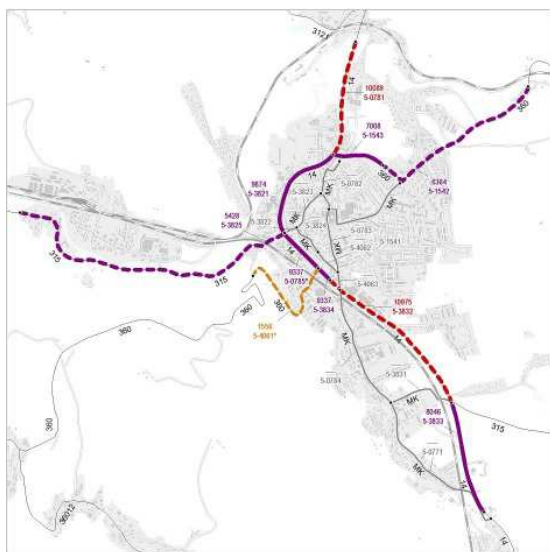
Silnice I. třídy č. 14 měla v roce 2010 několik intenzit dopravy, podle úseku, na kterém bylo měřeno. V severní části města, kdy silnice vstupuje ze směru Rychnov nad Kněžnou do města až do bodu, kdy se kříží s komunikací II. třídy č. 360, bylo naměřeno 10 – 15 tisíc vozidel za 24 hodin. Silnice vede dále přes město, v tomto úseku projelo denně 7 – 10 tisíc vozidel za 24 hodin. Tento stav je naměřen až do místa, kde se silnice štěpí na pokračující silnici I. třídy č. 14 a silnici II. třídy č. 360, která vede směr Litomyšl. Silnice II. třídy č. 14 pokračuje do jižní části města, kde již pomalu vystupuje z města a kde je intenzita dopravy opět větší, tj. 10 – 15 tisíc vozidel za 24 hodin. Na jihu města, kde se silnice štěpí na pokračující silnici I. třídy č. 14 a silnici II. třídy č. 315 dochází opět k poklesu dopravní intenzity na 7 – 10 tisíc vozidel za 24 hodin.

Silnice II. třídy č. 315 vstupuje do města ze západní strany ze směru Choceň. Dopravní intenzita na tomto úseku je 5-7 tisíc automobilů za 24 hodin.

Silnice II. třídy č. 360 vstupuje do města z východní strany ze směru Šedivec a intenzita dopravy na tomto úseku je cca 5 – 7 tisíc automobilů denně. Silnice z města vystupuje v západní části a intenzita dopravy na tomto úseku je 1-3 tisíce automobilů denně.

¹ www.rsd.cz

Obrázek 6: Dopravní intenzity v Ústí nad Orlicí v roce 2010



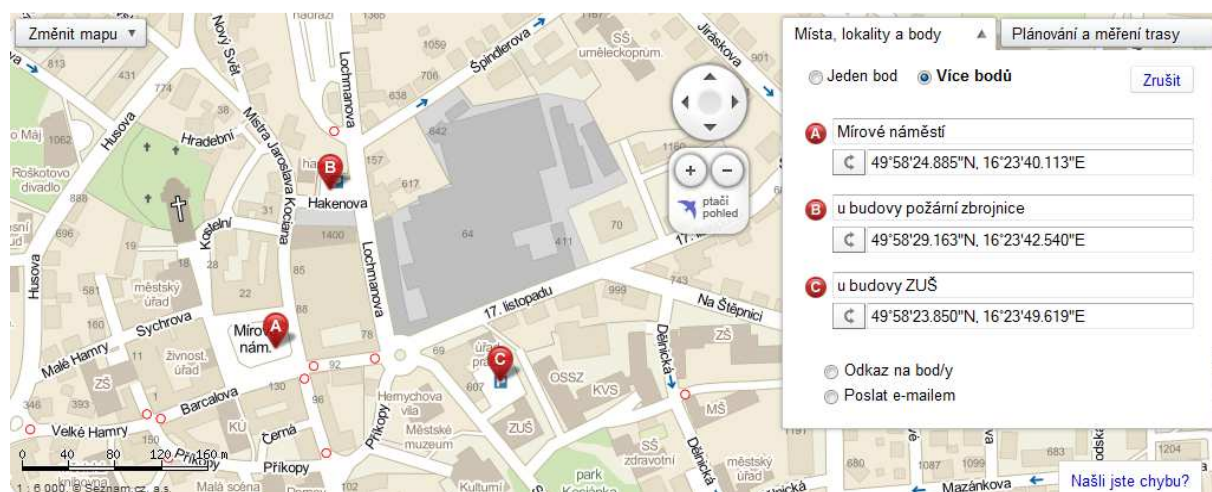
Zdroj: <http://scitani2010.rsd.cz/content/doc/53-13.jpg>

Parkování

Parkování vozidel ve městě Ústí nad Orlicí je poblíž centra řešeno na místních komunikacích a parkovištích, která jsou převážně součástí místních komunikací.

Nařízením města Ústí nad Orlicí č. 1/2012 byly vymezeny části místních komunikací-parkoviště na Mírovém náměstí, v ul. Hakenova u budovy hasičské zbrojnice a v ul. Smetanova u budovy ZUŠ. Tyto parkoviště lze použít ke stání silničního motorového vozidla po zaplacení sjednané ceny.

Obrázek 7: Parkování v centru města Ústí nad Orlicí



Zdroj: <http://www.ustinadorlici.cz/podnikatel/doprava-a-parkovani/>

7.2 HROMADNÁ DOPRAVA

7.2.1 Autobusová doprava

Autobusová doprava je zajišťována ve městě autobusovými linkami, které ale nemají charakter městské hromadné dopravy. Ta byla zrušena k 1. dubnu 2012. V Ústí nad Orlicí působí ČSAD Ústí nad Orlicí, a.s. Společnost byla založena v roce 1994. Od roku 2013 zajišťuje základní dopravní obslužnost v Královéhradeckém a Pardubickém kraji. Společnost má provozovny v Ústí nad Orlicí (sídlo), Litomyšli, Jevíčku, Lanškrouně, Rychnově nad Kněžnou a pobočku v Náchodě, která spadá pod Rychnov nad Kněžnou. Vozový park má průměrný věk 3,9 let. Hlavní autobusové stanoviště pro odbavení cestujících se nachází uprostřed města na autobusovém nádraží v Lochmanově ulici.

Ústí nad Orlicí prochází tyto linky:

BUS 700900 – Česká Třebová – Dlouhá Třebová – Ústí nad Orlicí

Zastávky v Ústí nad Orlicí: u Tří mostů, II sídliště, Perla 06, Rieter, nemocnice, Tvardkova, autobusové nádraží

BUS 680901 – Litomyšl – Sloupnice – Ústí nad Orlicí

Zastávky v Ústí nad Orlicí: Andrlův Chlum rozc., u železničního přejezdu, nemocnice, Tvardkova, autobusové nádraží

BUS 700906 - Ústí nad Orlicí – Knapovec – Dolní Dobrouč

Zastávky v Ústí nad Orlicí: Dolní Houžovec, Horní Houžovec rozc., Knapovec SZP, sídl. Dukla, Rieter, nemocnice, Štěpnice, Popradská, u Plus Diskontu, hřbitov, autobusové nádraží

BUS 700910 – Lanškroun – Ústí nad Orlicí

Zastávky v Ústí nad Orlicí: Knapovec, II. křiž, nemocnice, autobusové nádraží

BUS 700904 Ústí n.Orl.-Dolní Dobrouč-Dolní Čermná

Zastávky v Ústí nad Orlicí: Černovír – Václavov, Černovír rozc., Na Tiché Orlici, STS, Pozemní stavby, nemocnice, Rieter, žel. stanice, autobusové nádraží

BUS 700902 Ústí n.Orl.-Libchavy-Žamberk-Kunvald-Rokytnice v Orl.h.

Zastávky v Ústí nad Orlicí: nemocnice, autobusové nádraží

Ve městě je možné najít také tzv. cyklobusové spoje směřující do Orlických hor.

7.2.2 Železniční doprava

Ústím nad Orlicí prochází **železniční trať č. 010 (Praha) – Kolín – Česká Třebová** a **trať č. 024 Ústí nad Orlicí – Moravský Karlov**.

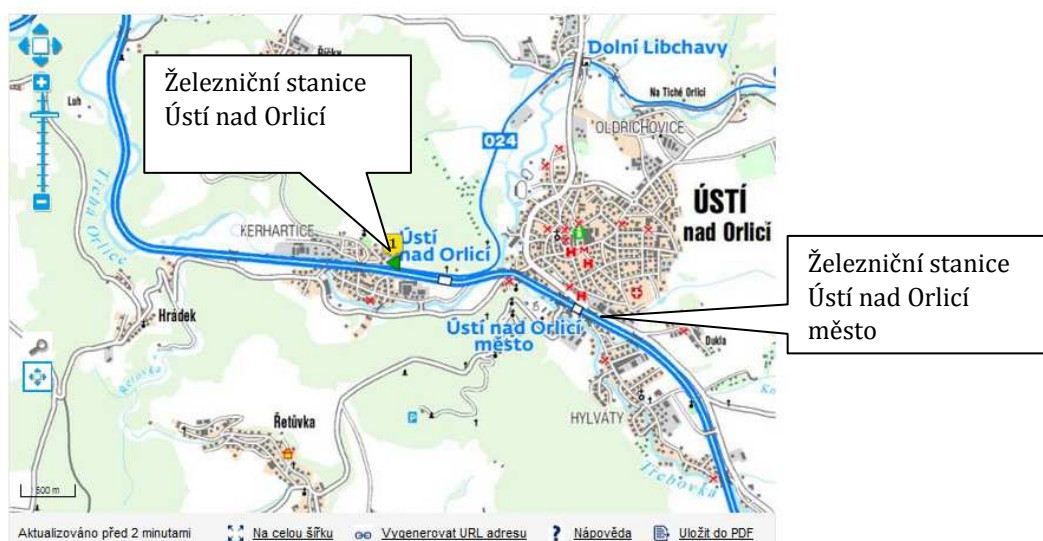
Ve městě se nacházejí dvě železniční stanice²:

Stanice Ústí nad Orlicí na trati 010, 024 – zajišťuje odbavení cestujících v mezinárodní přepravě a komplexní odbavení cestujících ve vnitrostátní přepravě.

Stanice Ústí nad Orlicí město, která ležící na trati č. 010 (Praha-) Kolín - Česká Třebová. Stanice zajišťující odbavení cestujících a jejich zavazadel ve vnitrostátní přepravě včetně místenek.

² <http://www.cd.cz/mapa/?stanice=5453873>

Obrázek 8: Železniční stanice v Ústí nad Orlicí



Zdroj: <http://www.cd.cz/mapa/?stanice=5453863>

7.2.3 Cyklodoprava

Cyklodoprava je zajišťována cyklostezkami, které jsou umístěny v údolí řek Tiché Orlice a Třebovky.

Právě cyklostezka údolím řek je dlouhá celkem 40 km a je vhodná jak pro cyklisty, tak i in-line bruslení. Tato cyklostezka se dělí na jednotlivé trasy:

- Z Ústí nad Orlicí vede 15 km dlouhá cyklostezka do Letohradu. Jedná se o úsek s vysoce kvalitním povrchem vhodným i pro in-line bruslení
- Cyklostezka směrem na Českou Třebovou o délce 10 kilometrů
- Z města Ústí nad Orlicí vede 15 km stezka do Brandýsa nad Orlicí a dále pak do Choceň (32 km)

Obrázek 9: Schéma cyklostezek v okolí města Ústí nad Orlicí



Zdroj: <http://www.orlicko-trebovsko.cz/cycle-&-in-line/>

8 Technická infrastruktura

8.1 ZÁSBOVÁNÍ VODOU

Zásobování pitnou vodou zajišťuje pro město Ústí nad Orlicí skupinový vodovod společnosti TEPVOS, spol. s r.o. se sídlem Třebovská 287, 562 03 Ústí nad Orlicí.

Zdrojem vody skupinového vodovodu Ústí nad Orlicí jsou 2 zvodně, vázané na sedimenty svrchnokřídového stáří v drenážní části hydrogeologického rajonu 423 Ústecká synklinála.

Veřejný vodovod je zásobován podzemní vodou prostřednictvím jímacích objektů: vrt UO – 1, vrt UO -2 a Perla 06.

Z vrtů UO – 1 a UO – 2 a Perly 06 je voda přivedena potrubím do akumulární nádrže o objemu 650 m³, která je umístěna vedle ČS Pod horou v areálu bývalého provozního střediska VAK Jablonné nad Orlicí, a.s.

Z čerpací stanice je voda čerpána do vodojemu dolního tlakového pásma o objemu 1 000 m³ a vodojemů horního tlakového pásma o objemu 2 x 250 m³, 1000 m³ a 2 x 750 m³.

Dolní tlakové pásmo posléze zásobuje město Ústí nad Orlicí po výškovou úroveň Mírového náměstí, ul. Smetanovu, Kerhartice a část Dolních Libchav a podstatnou část Hylvát.

Horní tlakové pásmo zásobuje město Ústí nad Orlicí nad výškovou úroveň Mírového náměstí včetně sídliště Štěpnice, část Hylvát (panelové domy), aj.

Kanalizace

Z horního konce města (sídlíště Štěpnice) je odpadní voda sváděna pomocí 4 sběračů:

- Přes ulici Cihlářskou do kmenové odpadní stoky v ulici Královehradecká
- Přes ulici 17. listopadu, Příkopy a sídliště Podměstí do kmenové stoky v ulici Moravská
- Ze staré zástavby sídliště Štěpnice ulicí Tvardkovou, ČSA, Jilemnického do kmenové stoky v ulici Moravská
- Wolkerovým údolím do dešťového oddělovače, poté kanalizační stokou podél areálu Rieter CZ a přes křižovatku ulic Moravská – T.G. Masaryka – Třebovská do kmenové stoky Moravská

Kmenové stoky v ulici Královehradecká a v ulici Moravská se spojují a pokračují do hlavní čerpací stanice Ústí nad Orlicí.

Čištění odpadních vod probíhá v centrální čističce odpadních vod, která leží v katastru Dolní Libchavy.

8.2 ZÁSBOVÁNÍ TEPEM

Ve městě Ústí nad Orlicí se nachází několik soustav CZT (centrální zásobování teplem) a řada objektů je vytápěna objektovými nebo blokovými kotelny. Jako palivo je používán zemní plyn a rozvodným médiem je teplá voda.

Největší soustava CZT je v sídlišti Štěpnice, další soustava je na sídlišti Podměstí. Dvě menší soustavy se nacházejí v Hylvátech. Z ostatních vytápěných objektů lze zmínit ještě soustavu u sídliště Dukla.

8.3 ZÁSBOVÁNÍ PLYNEM

Město Ústí nad Orlicí je zásobováno zemním plynem v celém zastavěném území a zemní plyn je přiveden vysokotlakým plynovodem DN 200 Vamberk – Litomyšl, z něhož jsou vedeny

4 odbočovací přívody. K jednotlivým odběratelům je plyn distribuován prostřednictvím středotlaké a nízkotlaké rozvodné sítě. Středotlaké plynovody se nacházejí především v jižní a západní části města, ve vnitřním městě se nacházejí převážně nízkotlaké rozvody.

8.4 ZÁSBOVÁNÍ ELEKTRICKOU ENERGIÍ

Ve městě Ústí nad Orlicí jsou rozvody elektrické energie napájeny z nadřazené sítě VVN 110 kV prostřednictvím transformovny 110/35 kV Ústí nad Orlicí. Transformovna stojí za hranicí zástavby v Kerharticích a je napájena třemi linkami VVN 110 kV.

9 Občanská vybavenost

9.1 ŠKOLSTVÍ

V Ústí nad Orlicí funguje široké spektrum škol a školských zařízení zřizovaných jednak samotným městem, ale také Pardubickým krajem. Město Ústí nad Orlicí je podle § 8 odst. 1 zákona č. 561/2004 Sb. (školský zákon) v platném znění, zřizovatelem mateřských škol, základních škol, školní jídelen, ZUŠ a DDM. Pardubický kraj je podle téhož zákona zřizovatelem středních škol, speciálních základních škol, mateřských škol a praktické školy.

9.1.1 Mateřské školy

Ve městě se v současnosti nachází 8 mateřských škol, které navštěvuje 540 dětí.

Tabulka 33: Seznam mateřských škol

Název	Adresa
Mateřská škola Ústí nad Orlicí, Pod Lesem 290	Pod Lesem 290, 562 03 Ústí nad Orlicí
Mateřská škola Ústí nad Orlicí, Sokolská 165	Sokolská 165, 562 04 Ústí nad Orlicí
Mateřská škola Ústí nad Orlicí, Černovír 96	Černovír 96, 562 01 Ústí nad Orlicí
Mateřská škola KLUBÍČKO Ústí nad Orlicí, Dělnická 67	Dělnická 67, 562 01 Ústí nad Orlicí
Mateřská škola Ústí nad Orlicí, Na Výsluní 200	Na Výsluní 200, 562 01 Ústí nad Orlicí
Mateřská škola Lentilka, Ústí nad Orlicí, Heranova 1348	Heranova 1348, 562 06 Ústí nad Orlicí
Mateřská škola Ústí nad Orlicí, Knapovec 8	Knapovec 8, 562 01 Ústí nad Orlicí
Mateřská škola u skřítky Jasánka, Ústí nad Orlicí, Nerudova 136	Nerudova 136, 562 03 Ústí nad Orlicí

Zdroj: Ústí nad Orlicí – město, <http://www.ustinadorlici.cz/>

9.1.2 Základní školy

V Ústí nad Orlicí fungují v současnosti 4 základní školy, které navštěvuje více než 1 200 žáků.

Tabulka 34: Seznam základních škol

Název	Adresa
Základní škola Ústí nad Orlicí, Bratří Čapků 1332	Bratří Čapků 1332, 562 06 Ústí nad Orlicí
Základní škola Ústí nad Orlicí, Komenského 11	Komenského 11, Štěpnice 300, 562 01 Ústí nad Orlicí
Základní škola Ústí nad Orlicí, Třebovská 147	Třebovská 147, 562 03 Ústí nad Orlicí
Základní škola Ústí nad Orlicí, Školní 75	Školní 75, 562 04 Ústí nad Orlicí

Zdroj: Ústí nad Orlicí – město, <http://www.ustinadorlici.cz/>

9.1.3 Střední školy

Ve městě funguje v současnosti gymnázium, zdravotnická, automobilní a umělecko – průmyslová škola.

Tabulka 35: Seznam středních škol

Název	Adresa
Gymnázium Ústí nad Orlicí, T.G.Masaryka 106	T.G.Masaryka 106, 562 01 Ústí nad Orlicí
Střední zdravotnická škola Ústí nad Orlicí, Smetanova 838	Smetanova 838, 562 01 Ústí nad Orlicí
Střední škola uměleckoprůmyslová, Zahradní 541	Zahradní 541, 562 01 Ústí nad Orlicí
Střední škola automobilní Ústí nad Orlicí	Dukla 313, 562 01 Ústí nad Orlicí

Zdroj: Ústí nad Orlicí – město, <http://www.ustinadorlici.cz/>

9.1.4 Ostatní

Mezi ostatní školy a školská zařízení, které fungují v Ústí nad Orlicí, patří:

- Základní umělecká škola Jaroslava Kociana Ústí nad Orlicí, Smetanova 1500
- Dům dětí a mládeže Duha Ústí nad Orlicí, Špindlerova 1167
- Pedagogicko – psychologická poradna Ústí nad Orlicí, Královéhradecká 513
- Speciální základní škola, mateřská škola a praktická škola Ústí nad Orlicí, Lázeňská 206
- Základní škola a mateřská škola při nemocnici

9.2 SPORTOVNÍ ZAŘÍZENÍ

Ve městě Ústí nad Orlicí mají obyvatelé možnost využívat široké nabídky sportovních zařízení. Patří mezi ně např. **Aquapark**, který nabízí možnost letního koupaliště s tobogánem a další vodní atrakce. V rámci aquaparku je možné využít také beachvolejbalový kurt, kuželky, stolní tenis aj. Významným sportovním zařízením ve městě je **Sportovní areál s atletickým a fotbalovým stadionem, s umělým trávníkem, volejbalovým hřištěm, basketbalovými a tenisovými kurty** (TJ Jiskra). TJ Sokol má Malý atletický stadion, kde je k dispozici běžecká pilinová dráha pro veřejnost. **Tenisový klub** nabízí zase antukové kurty, kurty s umělým povrchem, cvičnou tréninkovou stěnu či tenisovou halu.

Ve městě se nachází **krytý plavecký bazén** o délce 25 m se slanou vodou. Bazén nabízí rozličné služby, jako jsou parní kabiny, plavání batolat a kojenců, či solárium, masáže a další. Z relaxačních možností je k dispozici v Ústí nad Orlicí také **Solná jeskyně**. V zimních, ale i v letních měsících na in-line hokej se využívá **krytý zimní stadion**. **Saunu** je možno využít v ulici na Lukách 135. 8 profesionálních drah Brunswick a tenisové kurty nabízí **Sportcentrum a bowling Radava**. Pro milovníky létání funguje v Ústí nad Orlicí **Aeroklub**, sportovní letiště s možností vyhlídkových letů. V rámci letiště funguje také letecká škola, výcvik pilotů a paravýcvik. Minigolf je možné hrát v areálu **Minigolf Les Petits Golfeurs** v areálu Aquaparku. Golf je oproti tomu možno si zahrát v klubu **Golf club UNO**. Pro vodáky existuje v Ústí nad Orlicí tzv. **Vodácké tábořiště Cakle** – Staré Oldřichovice. Nachází se tam turistická ubytovna, horolezecká stěna, půjčovna lodí, kol a bruslí a sportovního vybavení. Další sportoviště nabízí **Sportcentrum VUB** (tělocvična, bowlingová dráha, richocet, kulečník, šipky). V Hylvátech se nachází **Kuželkářská dvoudráha TJ Jiskra** a také **Sokolovna „ U Tří mostů“** patřící pod TH Sokol Hylváty. Fotbalové a volejbalové hřiště, sokolovna a antukový kurt jsou k dispozici ve **Sportovním areálu v Kerharticích**. V Ústí nad Orlicí je možno navštívit také **FFT Bike park**.

V hale střední školy uměleckoprůmyslové je možné zacvičit si spinning v tzv. **LK spinning centru**. K dispozici je **Tělocvična ZŠ Bratří Čapků a letní sportovní areál, dále Tělocvična ZŠ Třebovská, Tělocvična a FITcentrum gymnázia**.

V Ústí nad Orlicí fungují také sportovní kluby. Kromě výše zmíněných jsou to např. **Athletic a fitness club v hotelu UNO, Table tennis club, Ski klub a Šachový klub Ústí nad Orlicí**.

9.3 KULTURNÍ ORGANIZACE

Město Ústí nad Orlicí je zřizovatelem několika kulturních zařízení, které jsou příspěvkovými organizacemi. Jedná se o:

- Městskou knihovnu, která nabízí besedy, kurzy, přednášky, apod.
- Městské muzeum v Hernychově vile
- ZUŠ Jaroslava Kociana
- Dům dětí a mládeže DUHA
- Klubcentrum

Ve městě funguje také občanské sdružení Malá scéna, které organizuje výstavy, přednášky, filmová představení, divadelní představení, ale i např. literární čtení a Klub přátel umění v Galerii pod radnicí, kde je možno shlédnout umění oblastních výtvarníků a umělců.

Dalším významným kulturním střediskem je Roškotovo divadlo, které podporuje profesionální i amatérské divadelní a taneční soubory. Zde je možné shlédnout také různá filmová představení a poslechnout si vážnou hudbu.

9.4 PAMÁTKY

Mezi nejvýznamnější budovy ve městě patří tzv. **Hernychova vila**, secesní stavba postavená v roce 1906. Od roku 2003 patří budova městu, které ji zrekonstruovalo a od roku 2006 slouží jako kulturně – společenské centrum česko-polského příhraničí a sídlo městského muzea.



Další významnou budovou v Ústí nad Orlicí je **budova gymnázia** zdobená reliéfy, nebo budova **Roškotova divadla**, jakožto jednoho z nejproslulejších architektonických projektů ve funkcionalistické stylu. Stavba je zmiňována i odbornou literaturou a byla nominována v soutěži „10 století architektury“ v kategorii stavba 20. století.

Nejstarší zachovalou kamennou budovou ve městě je **budova Jednoty bratrské**, vybudovaná v letech 1553 – 1555.

Významné místo mezi historickými budovami má v Ústí nad Orlicí **kostel Nanebevzetí Panny Marie**. Tato pozdně barokní stavba stojí v místě původního dřevěného kostela a zvonice. K budově přiléhá budova děkanství s krásnými arkádami a zahradou.

Nedaleko Mírového náměstí se nachází **budova Malé scény**, která sloužila dříve jako loutkové divadlo. V současnosti slouží jako kulturně – společenské centrum pro občany Ústí nad Orlicí. Na Mírovém náměstí se nachází Mariánský sloup, který byl naposledy renovován v 90. letech 20. století.

Významnou budovou ve městě je také budova **Radnice** v barokním stylu s podloubím. V průběhu let zde sídlil okresní soud, městské muzeum či městský úřad.

Městská knihovna se nachází v domě **čp. 376 řečeném Pindulka**. V roce 1880 proběhla přestavba domu a vznikla jednopatrová neoklasická budova se schodišťovou věží na severní straně.

Z konce 19. století pocházejí **Tkalcovské domky v Zahradní ulici**, které jsou dnes chráněny státem jako památka na podobu ústeckého „tkalcovského“ předměstí.

9.5 UBYTOVACÍ ZAŘÍZENÍ A SLUŽBY

V Ústí nad Orlicí existuje 5 hotelů, kde je možné se ubytovat. Jedná se o hotely:

- Avion (kapacita 28 míst)
- Florida (kapacita 16 míst)
- Poprad (kapacita 80 míst)
- UNO (kapacita 97 míst)
- Tichá Orlice – sporthotel (kapacita 111 míst)

Další možností jak se v Ústí nad Orlicí ubytovat jsou penziony, kterých se zde nachází 6. Jsou jimi:

- Chata Hvězda (kapacita 20 míst)
- Penzion Bakara (kapacita 20 míst)
- Penzion Koliba (kapacita 55 míst)
- Penzion Hůrka (kapacita 41 míst)
- Penzion Lanšperk (kapacita 18 míst)
- Penzion Quatro (kapacita 15 míst)

Pro nenáročné je možné se ubytovat v ubytovnách. Mezi ně patří:

- SŠ Umělecko-průmyslová (kapacita 40 míst)
- Domov mládeže a ubytovna (kapacita 120 míst)
- Turistická ubytovna Cakle (kapacita 12 míst)
- ESOGAME s.r.o. (kapacita 10 míst)
- Ubytovna Perla (kapacita 30 míst)
- Ubytovna TTC Na Kopečku (kapacita 15 míst)
- Ubytovna HELP v Hylvátech (kapacita 10 míst)
- Ubytovna VÚB (kapacita 36 míst)

Poslední možností, jak se ubytovat v Ústí nad Orlicí jsou kempy a tábořiště. Jedná se o kemp CAKLE s kapacitou 12 míst a Ranč na Tiché Orlici.

9.6 SOCIÁLNÍ SLUŽBY

Město Ústí nad Orlicí má vybudován dobrý základ pro péči o občany, kteří se z důvodu věku, zdravotního stavu nebo jiného omezení, stali závislí na pomoci druhých.

Město je zřizovatelem tří organizací:

- Domov důchodců,
- Centrum sociálních služeb
- Stacionář Ústí nad Orlicí

Všechna tato zařízení poskytují sociální služby občanům města Ústí nad Orlicí, v případě domova důchodců a stacionáře i občanům odjinud.

Domov důchodců poskytuje tyto sociální služby:

- Domov pro seniory
- Domov se zvláštním režimem
- Odborná sociální poradna pro Alzheimerovu chorobu

Centrum sociálních služeb města Ústí nad Orlicí zajišťuje:

- pobyt v Penzionu pro důchodce
- pečovatelskou službu

V rámci centra působí také Senior klub, jehož garantem je město Ústí nad Orlicí.

Stacionář Ústí nad Orlicí poskytuje služby osobám s mentálním postižením z okresu Ústí nad Orlicí. Stacionář poskytuje:

- Služby denního stacionáře Človíček
- Služby týdenního stacionáře Mezi vámi

V budoucnosti se uvažuje o službě Podpora samostatného bydlení.

Na území města jsou činné také neziskové organizace, které poskytují služby jako např. pečovatelskou službu, klub seniorů, mateřské a rodinné centrum, osobní asistenci, aj.

Mezi ostatní poskytovatele sociálních služeb patří mj. např.

- Denní stacionář při DPS sv. Kryštofa, Oblastní charita Ústí nad Orlicí
- Centrum pro zdravotně postižené a seniory Pardubického kraje, pracoviště Ústí nad Orlicí
- Osobní asistence Ústí nad Orlicí, Oblastní charita Ústí nad Orlicí
- Charitativní pečovatelská služba, Oblastní charita Ústí nad Orlicí
- Občanská poradna, Oblastní charita Ústí nad Orlicí
- Péče duševní zdraví o.s., středisko Ústí nad Orlicí
- Sociálně terapeutická – rehabilitační dílna Ústí nad Orlicí, CEDR
- Mateřské centrum Medvídek
- Speciálně pedagogické centrum Kamínek při SZŠ Ústí nad Orlicí
- Regionální půjčovna kompenzačních pomůcek Ústí nad Orlicí
- Probační a mediační služba, středisko Ústí nad Orlicí

9.7 ZDRAVOTNICTVÍ

V Ústí nad Orlicí se nachází Orlickoústecká nemocnice. V rámci nemocnice fungují rozličná zdravotnická oddělení, která se dělí na oddělení lůžková a oddělení nelůžková.

Mezi oddělení lůžková patří:

- Anesteziologicko – resuscitační oddělení
- Chirurgické oddělení
- Dětské a novorozenecké oddělení
- Gynekologické a porodnické oddělení
- Interní oddělení
- Neurologické oddělení
- Urologické oddělení
- Ušní, nosní, krční oddělení (tzv. ORL)

Mezi nelůžková oddělení patří:

- Hematologicko – transfúzní oddělení
- Oddělení klinické biochemie a diagnostiky
- Oddělení klinické logopedie
- Oddělení klinické psychologie
- Oddělení lékařské mikrobiologie
- Operační sály a centrální sterilizace
- Radiodiagnostické oddělení
- Rehabilitační oddělení
- Lékárna

9.8 BEZPEČNOST A KRIMINALITA

K Programu prevence kriminality Ministerstva vnitra ČR se město Ústí nad Orlicí připojilo v roce 2012, kdy byla radou města ustanovena Komise prevence kriminality.

Právě Městský úřad Ústí nad Orlicí zabezpečuje prostřednictvím oboru sociálních služeb činnost Komise prevence kriminality. Tj. snaží se nerepresivními opatřeními předcházet páchání kriminality a snižování obav z ní. Jedná se o opatření situační prevence, sociální prevence, informování veřejnosti o možnostech ochrany před trestnou činností a pomoc obětem trestných činů.

Komise prevence kriminality je složena ze zástupců města, Policie ČR, Městské policie, neziskových a školských organizací a dalších subjektů. Členové Komise vytvořili tzv. Koncepti kriminality města Ústí nad Orlicí pro období 2012 – 2015, která řeší dlouhodobý plán řešení kriminality ve městě.

V Ústí nad Orlicí je několik vyloučených lokalit, kde byly vyzorovány opakující se sociálně patologické jevy, jako např. dlouhodobá nezaměstnanost, závislost na sociálních dávkách, nepravidelná úhrada nájemného, zadluženost rodin, aj.

Vyloučené lokality jsou v Ústí nad Orlicí 4³:

- Královehradecká 719
- Vrbova 41
- Švermova 178
- Třebovská 50

V analýze Pardubického kraje z roku 2011 se objevily další lokality s podobnými znaky. Konkrétně se jedná o lokality:

- Třebovská 436
- Švermova 148
- Pražská 77
- Lukesova 325
- Na Rámech 207

Nelze jednoznačně říci, že dochází k nárůstu těchto lokalit. Některé lokality zanikly, příkladem je Vrbova 41, Lukesova 325, Královehradecká 719 a došlo k přeskupení obyvatel do jiných částí města, např. do objektu J. K. Tyla 1092, 1093, který v současné době vykazuje obdobné znaky.

Dle Mapy kriminality byl v Ústí nad Orlicí Index kriminality 160,7. Trestné činy celkem – objasněno 186, neobjasněno 167. Objasněnost trestných činů tak byla mezi lednem 2013 – listopadem 2013 v Ústí nad Orlicí 53 %. Nejvíce bylo majetkových trestných činů – 185 případů, krádeží prostých - 88 případů, hospodářských činů – 64 případů.⁴

9.8.1 Krizové řízení

V rámci Ústí nad Orlicí působí krizové a havarijní orgány města a složky integrovaného záchranného systému. Jedná se o:

- Bezpečnostní radu obce s rozšířenou působností Ústí nad Orlicí (funguje pro celý správní obvod)

³ Gabalova analýza z roku 2006, MPSV ČR

⁴ www.mapakriminality.cz

- Krizový štáb obce s rozšířenou působností Ústí nad Orlicí (funguje pro celý správní obvod)
- Povodňová komise obce s rozšířenou působností (v čele stojí starosta města Ústí nad Orlicí)
- Povodňová komise města Ústí nad Orlicí (v čele stojí starosta města Ústí nad Orlicí)

9.9 PŘÍRODNÍ PODMÍNKY

Město Ústí nad Orlicí bylo založeno na soutoku Tiché Orlice a Třebovky. Geologické podloží města Ústí nad Orlicí tvoří horniny českého křídového útvaru, vlastní město leží v tektonicky podmíněné sníženině Ústecké brázdy. Pro utváření krajinného zázemí města je významné morfologicky ostré západní ohraničení Ústecké brázdy linií Kozlovského hřbetu. Od silně urbanizovaného území města Ústí nad Orlicí se směrem na východ zvedá postupně reliéf k Hřebečovskému hřbetu. Jeho severovýchodním svahem terén spadá do sníženiny u Lanškrouna. Tato významná hrana ve střední části hřbetu nazývaná Třebovské stěny, tvoří východní hranici správního území města Ústí nad Orlicí.

Město samotné se nachází v území krajinářsky pestrém a má charakter tzv. **města v zeleni**. Je to dáno zastoupením soukromých zahrad a sadů a ploch sídlištní zeleně. Ve městě existuje **městský park** na jihovýchodním okraji souvislé zástavby města mezi sídlišti Štepnice a Dukla a nazývá se **Wolkerovo údolí**. Wolkerovo údolí představuje komplex vlhkých a sušších svahových luk a několika mokřadů nacházejících se v údolí s protékajícím potokem. Nadmožská výška území se pohybuje mezi 320 až 380 metry. Dalšími přírodními poklady jsou v Ústí nad Orlicí rozličné stromy a jejich seskupení. Ty nejvýznamnější byly vyhlášeny za památné stromy. **Vyhlášenými památnými stromy** na území města je Buk lesní červenolistý na Náměstí Svobody, p.č. 878/5, Javor babyka v bývalých Riegrových sadech za hotelem UNO u sídliště Podměstí, p.č. 43/33, Buk lesní červenolistý v Ježkově ulici, Buk lesní červenolistý v městském hřbitově, Lípa srdčitá na ulici T.G.M. , Lípa velkolistá v k.ú. Knapovec na severním okraji sídla, Lípa srdčitá v k.ú. Knapovec ve dvou lokalitách.

Na území města Ústí nad Orlicí se nenachází žádné zvláště chráněné území přírody. V okolí se nachází pouze **Přírodní park Orlice**, jehož celková výměra je 105 km². Charakteristickými druhy živočichů jsou ptáci s vazbou na vodní prostředí, trvale zde žije vydra říční.

10 Pozice řešeného území vůči sousedním územním jednotkám a vůči jednotkám řádově vyšší úrovně

Město Ústí nad Orlicí leží v **Euroregionu GLACENSIS**. Partnerskou zemí je Polsko a do regionu patří okresy Rychnov nad Kněžnou, Semily, Svitavy, Trutnov a Ústí nad Orlicí.

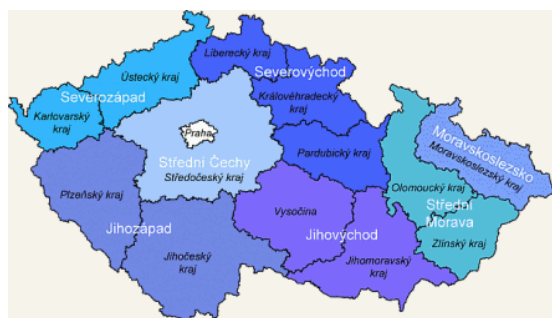
Obrázek 10: Euroregion GLACENSIS



Zdroj: <http://www.euro-glacensis.cz/uzemni-vymezeni-euroregionu.html>

Město Ústí nad Orlicí leží také v **regionu soudržnosti Severovýchod**, což odpovídá úrovni správního členění NUTS II. Toto rozdělení vzniklo kvůli Evropské unii tak, aby se dosáhlo srovnatelnosti jednotlivých statistických celků.

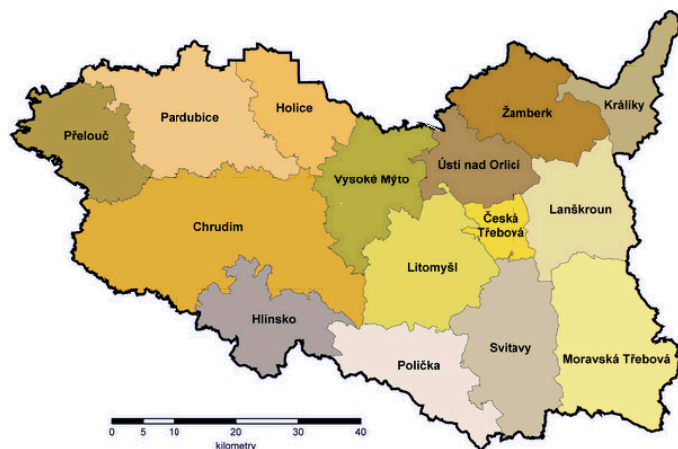
Obrázek 11: Členění NUTS II



Zdroj: www.strukturalni-fondy.cz

V roce 2003 vstoupila do 2. fáze reforma veřejné správy, která je upravena zákonem č. 314/2002 Sb., který ukládá Ministerstvu vnitra ČR stanovit vyhláškou správní obvody obcí s rozšířenou působností a obcí s pověřeným obecním úřadem. V Pardubickém kraji je od 1. 1. 2003 15 obvodů obcí s rozšířenou působností. Kromě obce Ústí nad Orlicí jsou obcemi stejné úrovně obce: Česká Třebová, Hlinsko, Holice, Chrudim, Králíky, Lanškroun, Litomyšl, Moravská Třebová, Pardubice, Polička, Přelouč, Svitavy, Ústí nad Orlicí, Vysoké Mýto a Žamberk.

Obrázek 12: Správní obvody Pardubického kraje



Zdroj: ČSÚ

Správní obvod Ústí nad Orlicí leží v severní části Pardubického kraje a na severu hraničí s Královéhradeckým krajem a obcemi Žamberska. Na východě sousedí s Lanškrounskem, na jihu s Českotřebovskem a Litomyšlskem. Západní částí hraničí se správním obvodem Vysoké Mýto. Území Orlickoústecka představuje 4,2 % rozlohy kraje. Správní obvod tvoří 16 obcí, ve kterých žije 5,2 % obyvatelstva kraje. Hustota zalidnění 140,2 osob/km² je třetí nejvyšší po Pardubicku a Českotřebovsku.⁵

Orlickoústecko patří k regionům s **nejvyšší úrovní vzdělanosti** v kraji. Podle výsledků Sčítání lidu, domů a bytů v roce 2011 zde činil podíl osob s ukončeným středoškolským a vysokoškolským vzděláním mezi obyvateli patnáctiletými a staršími 44,0 %, což byl druhý nejvyšší podíl po Pardubicku. Míra nezaměstnanosti u dosažitelných uchazečů ke konci roku 2011 představovala 9,3 % a byla sedmou nejvyšší mezi správními obvody.⁶

Město Ústí nad Orlicí leží v **Pardubickém kraji** a v **okresu Ústí nad Orlicí**.

Pardubický kraj má rozlohu 4 519 km² a je pátým nejmenším krajem ČR. Leží ve východní části Čech a sousedí s krajem Středočeským, Královéhradeckým, Olomouckým, Jihomoravským a krajem Vysočina. Nejvyšším bodem kraje je Králický Sněžník (1 424 m n. m.). K 31. 12. 2011 v kraji žilo 516 411 obyvatel, což činilo cca 4,9 % celkového počtu obyvatel ČR. Nejlidnatějším okresem Pardubického kraje je okres Pardubice, následují okresy Ústí nad Orlicí, Svitavy a Chrudim.

Okres Ústí nad Orlicí tvoří severovýchodní výběžek Pardubického kraje. Má rozlohu 1 267 m² a po okrese Svitavy je druhým největším okresem v kraji. Hustota zalidnění je 110 obyvatel na km².

⁵ ČSÚ

⁶ ČSÚ

Obrázek 13: Administrativní rozdělení okresu Ústí nad Orlicí k 1. 1. 2008



Zdroj: ČSÚ

Město Ústí nad Orlicí udržuje partnerské styky s **5 evropskými městy**. Jedná se o:

- Německé město Amberg
- Polské město Bysřice Kladská
- Německé město Neukölln
- Italské město Massa Martana
- Slovenské město Poprad