

MěÚ Ústí nad Orlicí

Doručeno: 19.09.2022 11:49:41

Č.j.: MUUO/80802/2022/SÚ/

listy: 1 přílohy: 1 list.příloh: 5

druh příloh:

Sp.znak:

Sk.znak/lhůta:



ust i up22j 00u1d

**Městský úřad Ústí nad Orlicí**

- odbor stavebního úřadu

Sychrova ulice 16

562 24 Ústí nad Orlicí

Ústí nad Orlicí 15.09.2022

### **Žádost o poskytnutí informací dle zákona č. 106/1999 Sb., o svobodném přístupu k informacím, ve znění pozdějších předpisů**

Žádám vás tímto o poskytnutí informace, týkající se stavu a činností na ppč. 1243/3, 1245/4 a 1246/1 v k.ú. Hylváty, obec Ústí nad Orlicí.

Územním plánem města Ústí nad Orlicí (dále jen „ÚP“) jsou výše uvedené pozemkové parcely vedeny v kategorii „**ZP ZELEŇ přírodního charakteru**“, zároveň je pro tuto plochu stanoveno hlavní využití, přípustné využití a nepřípustné využití (viz příloha).

Hlavní využití pro tuto plochu je definováno v ÚP tak, že jde o pozemky zeleně v sídlech, udržované v přírodě blízkém stavu, například průchod územního systému ekologické stability zastavěným územím. V přípustném využití pěší a cyklistické stezky, nezbytné liniové stavby technické infrastruktury a protipovodňová opatření. **V nepřípustném využití je pak uvedeno oplocení, veškeré stavby a činnosti nesouvisející s hlavním nebo přípustným využitím.**

Předmětná plocha byla v roce 1997 zaplavena při povodni na řece Třebovce, proto bylo její definování přípustnosti/nepřípustnosti a začlenění do kategorie plochy ZP Zeleň přírodního charakteru zcela logické, neboť by zde původně plánovaná výstavba RD skončila pod vodou a zároveň tak vznikly obrovské škody materiálního charakteru.

Uvedená plocha leží v záplavovém území Q 100 a v I. třídě ochrany zemědělského půdního fondu (BPEJ 7.56.00) – viz příloha.

Na uvedené ploše je realizována činnost Jezdecké školy Hylváty (<https://kone-usti.cz/>, provozuje Cassidy Ellen Pinkasová, IČO 05967520), která spočívá v poskytování výuky jezdeckví a od roku 2019 pořádání příměstského tábora. Při provozu této školy jsou pozemky nebo jejich jednotlivé části oplocovány (i za využití ohradníků s proudem), skladován různý materiál a půda devastována stálým sešlapáváním a udusáváním způsobeným pohybem koní, což v důsledku

i při sebemenším dešti vede k tomu, že na pozemcích vznikají laguny vody, která se nemůže do zhutnělého profilu půdy vsakovat. Potencionální nebezpečí tak hrozí i nadále.

Provoz jezdecké školy je neoddělitelně spojen s neskutečným provozem aut (většina rodičů děti přiváží až k samotné ohradě s koňmi) na komunikaci, která tomu nikdy nebyla a není přizpůsobena (její šíře, mlatový povrch, ...); vznikají zde pak nikoli ojedinělé situace, kdy se nemůžeme přes provoz na cestě dostat ke svému domu nebo čelíme různým invektivám. Provoz příměstského tábora, který se koná v rozsahu 5 týdnů v období letních prázdnin, je realizován přímo na zahradě RD a jsme tak „obtěžováni“ neustálým hlukem a řevem až do večerních hodin (tábor je provozován od 7:00 do 17:30). O provozu na komunikaci i utlumení tábora na

přiměřenou a trochu schůdnou úroveň jsme se pokoušeli s provozovatelem dohodnout, ale bezvýsledně, opakem je rozrůstání se jeho aktivit a neochota jakékoli komunikace s námi.

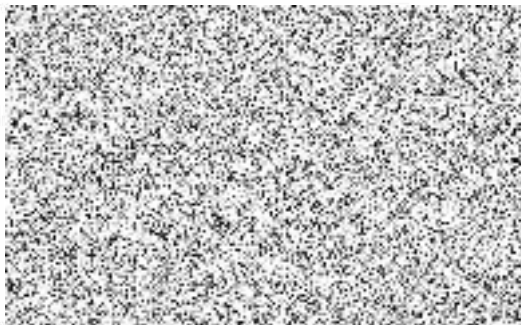
Pokud je jeho záměr o změnu funkčního využití této plochy spolu s možností výstavby jízdárny na ZM komentován jako bezproblémový (nikdo si nestěžoval), není to pravda. **Umístění jezdecké školy do zástavby rodinných domů je naprosto nevhodným řešením**, byť jde o provoz velmi žádaný, mnohými vítaný a pro jeho majitele lukrativní. Jde o provozování podnikatelské činnosti v **lokality, která nikdy nebyla pro tyto účely určena**. Pokud je lokalitou pro bydlení (což dle platného ÚP v celém svém okolí je), **nebudou být jeho obyvatelé obtěžováni hlukem, zápachem, provozem desítek aut na nezpůsobilé komunikaci, řevem, všude přítomnými povely jak na vojenském cvičišti, a to nejen v pracovních dnech, ale i o víkendech** (viz provoz jezdecké školy na webových stránkách). Takové činnosti a provozy lze najít na vesnicích, kolem statků apod., nikoli mezi rodinnými domy a jejich zahradami.

Teprve nyní jsme se dověděli o krocích provozovatele, resp. spoluprovozovatele (Matyáše Pinkase), směřujících **ke změně územního plánu, s čímž zásadně nesouhlasíme** a zároveň se ohrazujeme proti jeho tvrzení na ZM konaného dne 11.4.2022 (viz zápis na stránkách města Ústí nad Orlicí) o tom, že má souhlasy sousedů. S námi o tom nikdy nejednal, tzn. že na ZM zastupitelům lhal, přičemž aktivity týkající se provozu jezdecké školy se nás přímo dotýkají nejvíce, neboť se odehrávají ze všech třech stran přímo kolem našich nemovitostí. Jsme nejbližší a přímí sousedé (nebo přes komunikaci), takže je nasnadě, že nám vše asi vadí nejvíce.

Tolik ke stručnému popisu situace.

Žádám Vás o informaci, zda na uvedených pozemcích, **kde nelze provozovat jakoukoli činnost nesouvisející s hlavní nebo přípustným využitím, lze provozovat jezdeckou školu a činnost výuky jezdecké na koních** a zda toto není v rozporu se schváleným územním plánem.

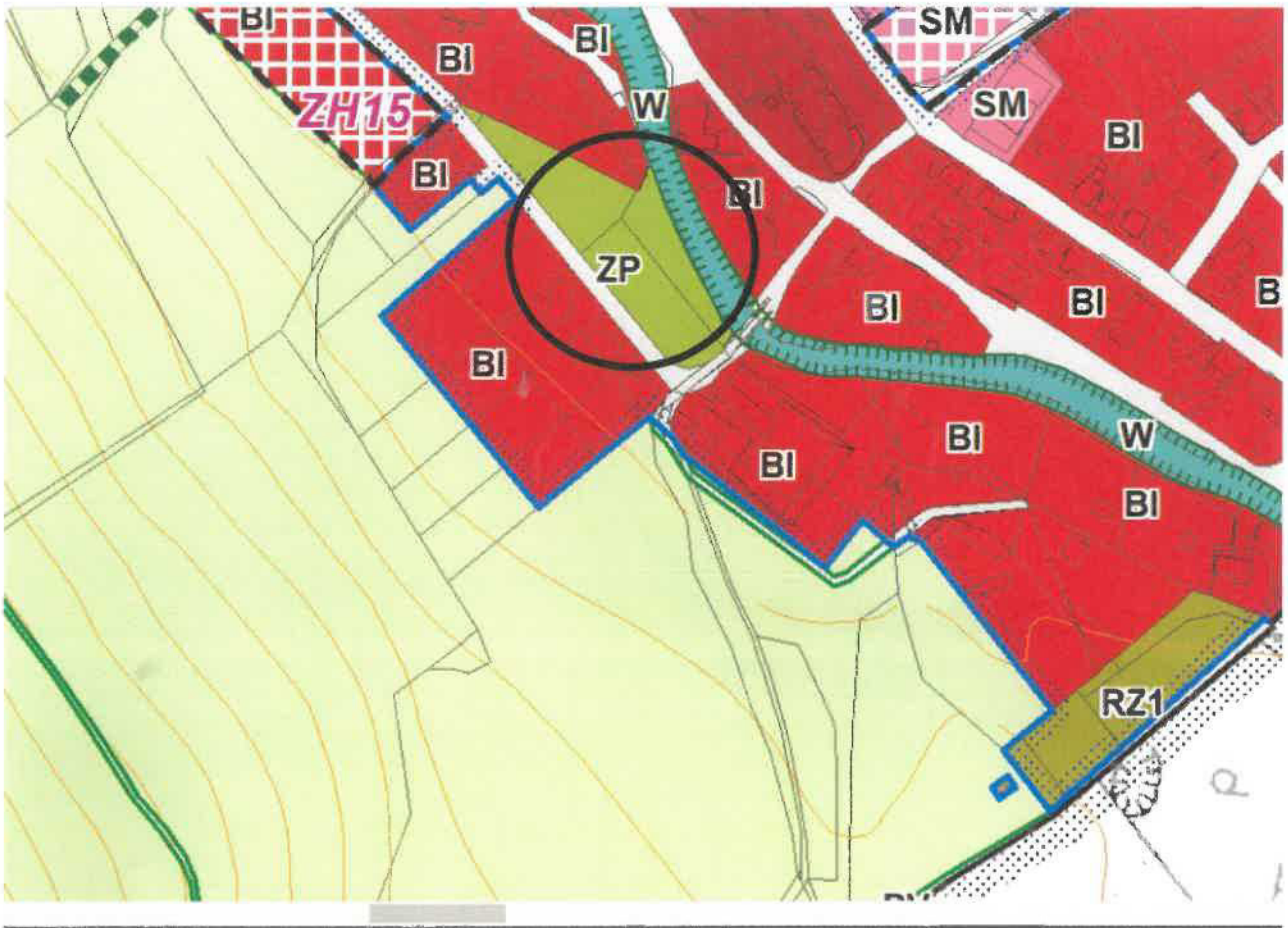
S pozdravem



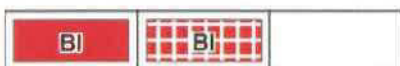
Příloha (zákres): územní plán, protipovodňový plán a zóny Q, ochrana ZPF  
stav pozemků při využívání jezdeckou školou (



## ÚZEMNÍ PLÁN:



### Legenda:



BYDLENÍ  
v rodinných domech - městské a příměstské



ZELEŇ  
přírodního charakteru

ppč. 1243/3, 1245/4 a 1246/1 v k.ú.  
Hylváty

### ZP Zeleň - přírodního charakteru

**Hlavní využití:** - pozemky zeleně v sídlech, udržované v přírodě blízkém stavu, například průchod územního systému ekologické stability zastavěným územím.

#### Přípustné využití:

- pěší cesty, cyklistické stezky,
- nezbytné liniové stavby technické infrastruktury,
- protipovodňová opatření.

#### Nepřípustné využití:

- oplocení,
- veškeré stavby, zařízení a činnosti nesouvisející s hlavním nebo přípustným využitím.

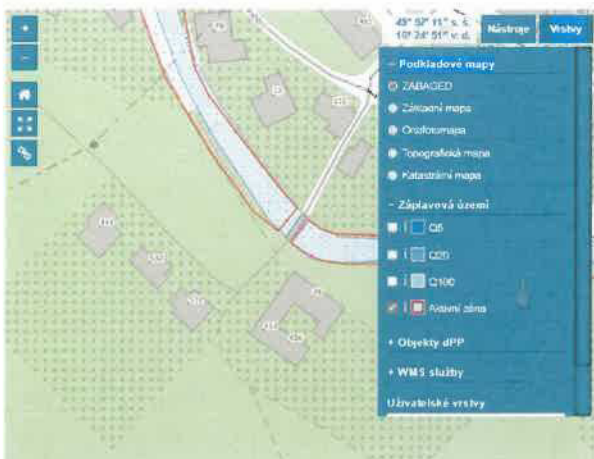
#### Podmínky prostorového uspořádání:

- nejsou stanoveny.

# PROTIPOVODŇOVÝ PLÁN A ZÓNY Q

## AKTIVNÍ ZÓNA

Mapa povodňového plánu obce



## Q 5



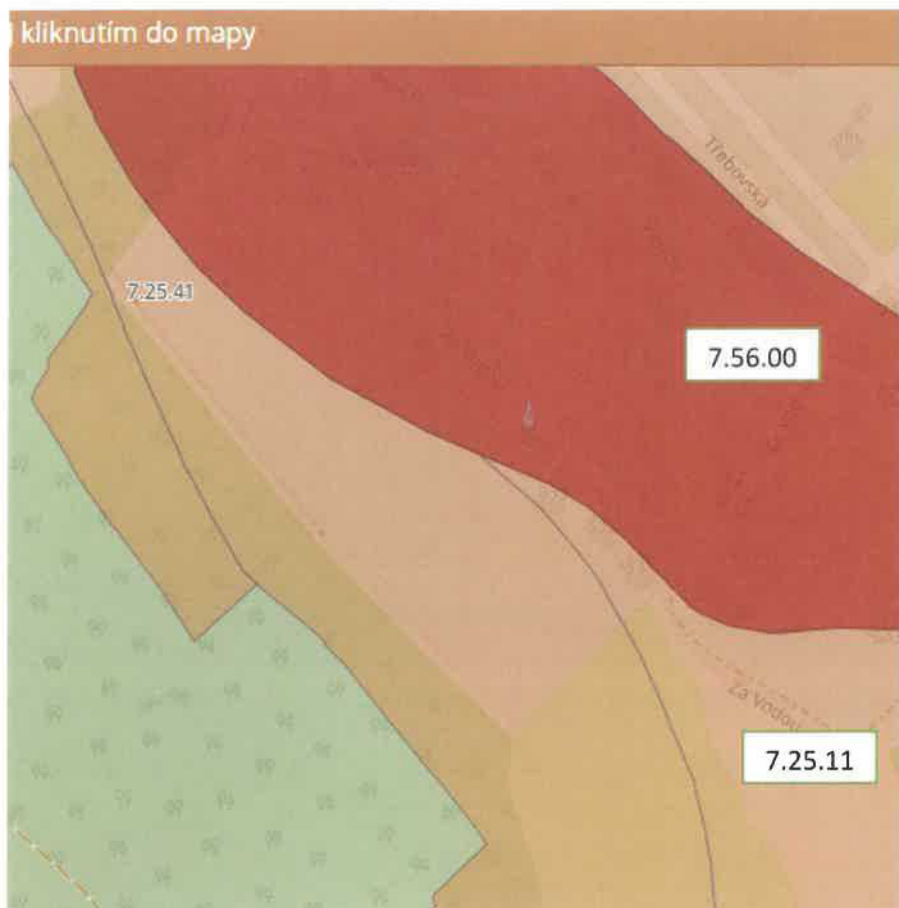
## Q 20



## Q 100



## OCHRANA ZEMĚDĚLSKÉHO PŮDNÍHO FONDU



**7.56.00** I. třída

**7.25.11** II. třída

**7.25.41** IV. třída



**STAV POZEMKŮ PŘI UŽÍVÁNÍ JEZDECKOU ŠKOLOU  
(KATASTRÁLNÍ MAPA + ORTOFOTO)**



ILUSTRACNÍ FOTO







**Městský úřad Ústí nad Orlicí**  
Stavební úřad



ustivp22v012ms

Vaše č.j.:  
Ze dne: 19.09.2022

Naše č.j.: **MUÚO/80802/2022/SÚ/franz**  
Číslo spisu: 2790/2018  
Spis. značka: OK/2790/2018  
Poč. listů: 1  
Poč. příloh: 0  
Poč. lis. př.: 0

Vyřizuje: Lukáš Franz  
Tel: 465 514 253  
E-mail: franz@muuo.cz  
Datum: 03.10.2022  
Místo: Ústí nad Orlicí



**Odpověď na žádost o poskytnutí informací podle zákona č. 106/1999 Sb.**

Dne 19.09.2022 jsme obdrželi Vaši žádost podle zákona č. 106/1999 Sb., o svobodném přístupu k informacím, ve znění pozdějších předpisů, o poskytnutí informace „*týkající se stavu a činností na pozemcích p.p.č. 1243/3, p.p.č. 1245/4, p.p.č. 1246/1 v katastrálním území Hylváty v obci Ústí nad Orlicí, zda na uvedených pozemcích, kde nelze provozovat jakoukoli činnost nesouvisející s hlavním nebo přípustným využitím, lze provozovat jezdeckou školu a činnost výuky jezdeckví na koních a zda toto není v rozporu se schváleným územním plánem.*“

K Vaší žádosti sdělujeme:

V platném Územním plánu Ústí nad Orlicí se předmětné pozemky nachází ve funkční ploše ZP – zeleň – *přírodního charakteru*. Hlavním využitím těchto funkčních ploch jsou pozemky zeleně v sídlech, udržované v přírodě blízkém stavu, například průchod územního systému ekologické stability zastavěným územím. V přípustném využití jsou uvedeny pěší a cyklistické stezky, nezbytné liniové stavby technické infrastruktury a protipovodňová opatření. Nepřípustné využití je oplocení, veškeré stavby a činnosti nesouvisející s hlavním nebo přípustným využitím.

Dále konstatujeme, že na daných pozemcích nejsou umístěny žádné trvalé stavby, pozemky jsou oploceny pomocí snadno demontovatelného el. ohradníku, který pouze zamezuje pohyb koní mimo tyto pozemky. K pohybu jezdců na koních je využívána zatravněná plocha, kdy změna povrchu této plochy nebyla provedena.

S ohledem na tyto skutečnosti dospěl stavební úřad k závěru, že pohyb jezdců na koních na zatravněné ploše není činnost, která by byla v rozporu se stanoveným využitím funkčních ploch ZP, a tudíž výuka jezdeckví na koních na pozemcích p.p.č. 1243/3, p.p.č. 1245/4, p.p.č. 1246/1 v katastrálním území Hylváty není v rozporu s platným Územním plánem Ústí nad Orlicí.

S pozdravem

Petr Marčík  
vedoucí stavebního úřadu

Lukáš Franz  
oprávněná úřední osoba

adresa: Sychrova 16, 562 24 Ústí nad Orlicí  
tel.: +420 465 514 111  
fax: +420 465 525 563

IČ: 00279676 DIČ: CZ00279676  
email: podatelna@muuo.cz  
web: <http://www.ustinadorlici.cz>

bankovní spojení:  
KB Ústí nad Orlicí, č.ú.: 19-420611/0100  
ID datové schránky: bxcbwmg