

ZMĚNA Č.1 ÚZEMNÍHO PLÁNU HNÁTNICE

Odůvodnění změny č.1 územního plánu Hnátnice

ZÁZNAM O ÚČINNOSTI	
<i>Správní orgán, který změnu územního plánu vydal:</i>	<i>Zastupitelstvo obce Hnátnice</i>
<i>Datum nabytí účinnosti změny územního plánu:</i>	
<i>Pořizovatel:</i>	<i>Městský úřad Ústí nad Orlicí, stavební úřad</i>
<i>Oprávněná úřední osoba pořizovatele:</i>	<i>Lukáš Franz</i>
<i>Podpis a razítko:</i>	

<i>Zpracovatel:</i>	<i>Ing. arch. Dagmar Vaníčková autorizovaný architekt pro obor územní plánování, ČKA 02 661 U Stadionu 573 561 64 Jablonné nad Orlicí</i>	<i>Podpis a razítko:</i>
---------------------	---	--------------------------

B.1 TEXTOVÁ ČÁST- ODŮVODNĚNÍ ZMĚNY

Č.1 ÚP HNÁTNICE

1. Popis postupu pořízení Změny č. 1 ÚP Hnátnice

Pro území obce Hnátnice je zpracován územní plán, který byl vydán Zastupitelstvem obce dne 08.08.2019 pod č. usnesení 4/2019, účinnosti nabyl dne 04.09.2019.

Pořízení Změny č. 1 územního plánu Hnátnice probíhalo podle zákona č. 183/2006 Sb., o územním plánování a stavebním řádu (dále jen „starý stavební zákon“) a podle zákona č. 283/2021 Sb., stavební zákon, ve znění pozdějších předpisů (dále jen „stavební zákon“).

Pořizovatelem Územního plánu Hnátnice je Městský úřad Ústí nad Orlicí, stavební úřad.

Povinností pořizovatele územního plánu je dle ustanovení § 55 odst. 1 stavebního zákona předložit zastupitelstvu obce nejpozději do 4 let po vydání územního plánu a poté pravidelně nejméně jednou za 4 roky zprávu o uplatňování územního plánu. S ohledem na uvedené přistoupil pořizovatel ke zpracování zprávy o uplatňování Územního plánu Hnátnice. Zpráva byla vyhotovena v srpnu 2023 a obsahovala na základě požadavku zastupitelstva obce pokyny pro zpracování návrhu změny č. 1 územního plánu Hnátnice. Zpráva byla projednána dle § 47 odst. 2 starého stavebního zákona s dotčenými orgány, sousedními obcemi, Krajským úřadem Pardubického kraje a obcí, pro kterou je zpracována. Po projednání byla předložena ke schválení zastupitelstvu obce. Zastupitelstvo obce Hnátnice schválilo Zprávu o uplatňování územního plánu Hnátnice včetně pokynů pro zpracování návrhu změny č. 1 ÚP Hnátnice dne 06.11.2023 pod číslem usnesení 6/8/2023.

Dále byl návrh změny č. 1 doplněn o 2 požadavky na změnu funkčního využití území a o etapizaci využití zastavitelných ploch, o jejichž pořízení rozhodlo zastupitelstvo obce dne 19.06.2024 pod č. usn. 7/6/2024 a 8/6/2024.

Určenou zastupitelkou, která bude spolupracovat s pořizovatelem při pořizování změny č. 1 územního plánu byla schválena starostka obce Mgr. Alice Červinková.

Zpracováním návrhu Změny č. 1 ÚP Hnátnice byla pověřena Ing. arch. Dagmar Vaníčková, Jablonné nad Orlicí.

Návrh Změny č. 1 územního plánu Hnátnice byl projednán podle § 93, § 94 a § 96 ve spojení s § 111 odst. 4 a 5 stavebního zákona:

- Dne 23.10.2024 pod č. usn. 6/9/2024 rozhodlo zastupitelstvo obce o sloučení společného jednání a veřejného projednání návrhu Změny č. 1.*
- Dne 24.10.2024 pořizovatel oznámil konání sloučeného společného jednání a veřejného projednání návrhu Změny č. 1. Návrh změny byl vystaven k veřejnému nahlédnutí u pořizovatele a na Obecním úřadu v Hnátnici od 24.10.2024 do 03.12.2024, dále byl k dispozici na internetové adrese: <http://web.muuo.cz/documents/navrh-zmena-hnatnice/> a v Národním geoportálu územního plánování. Sloučené společné jednání a veřejné projednání se konalo 18.11.2024 od 15,00 hod. v zasedací místnosti Obecního úřadu v Hnátnici. Ve stanoveném termínu bylo uplatněno 10 stanovisek dotčených orgánů.*

Vyhodnocení uplatněných stanovisek je uvedeno v textové části – odůvodnění kap. 6. Dále bylo uplatněno 9 připomínek. Vyhodnocení připomínek je uvedeno v textové části – odůvodnění kap. 16.

- Pořizovatel ve spolupráci s určeným zastupitelem zpracoval návrh vyhodnocení připomínek a za použití § 98 odst. 5 stavebního zákona vyzval dne 23.06.2025 dotčené orgány, aby k návrhům ve lhůtě 30 dnů uplatnily stanoviska. Uplatněná stanoviska k návrhu vyhodnocení připomínek neobsahují připomínky.
- Ve smyslu § 101 stavebního zákona zaslal pořizovatel Krajskému úřadu Pardubického kraje, oddělení územního plánování žádost o vydání stanoviska z hledisek zajištění koordinace využívání území s ohledem na širší územní vztahy, souladu s Politikou územního rozvoje ČR a Zásadami územního rozvoje Pardubického kraje. Součástí této žádosti byl návrh vyhodnocení připomínek a návrh vyhodnocení stanovisek uplatněných v rámci sloučeného společného jednání a veřejného projednání. Pořizovatel obdržel dne 23.07.2025 od Krajského úřadu Pardubického kraje, oddělení územního plánování stanovisko, ve kterém krajský úřad shledal následující nedostatky:
 - vymezení plochy Z.41/BV je v rozporu se Zásadami územního rozvoje Pardubického kraje, ve znění Aktualizace č. 4 závaznými od 18. 7. 2024 (dále jen „ZÚR Pk), a to konkrétně se zněním odst. 137o, písm. g) v kap. 6 „Stanovení cílových kvalit krajiny, včetně územních podmínek pro jejich zachování nebo dosažení“, a to z důvodu, že se jedná o návrh zastavitelné plochy, která je vymezena bez návaznosti na zastavěné území,
 - návrh změny územního plánu dostatečně nenaplnuje úkol pro územní plánování upřesnit v územních plánech zásady pro relevantní krajinné typy a pro udržení či dosažení cílových kvalit krajiny řešený v kap. 6 ZÚR Pk, neboť opomíjí skutečnost, že část řešeného území se řadí do krajiny 05 Svitavsko – Orlickoústecko.Dle ust. § 101 odst. 4 stavebního zákona lze návrh změny územního plánu předložit schvalujícímu orgánu ke schválení až na základě potvrzení nadřízeného orgánu o odstranění výše uvedených nedostatků.

Dále v tomto stanovisku v rámci metodické činnosti upozornil na nedostatky v návrhu změny č. 1 územního plánu a doporučil tyto nedostatky napravit.
- Pořizovatel ve spolupráci s určeným zastupitelem vyhodnotil výsledky projednání dle § 98 stavebního zákona a na základě uplatněného stanoviska Krajského úřadu Pardubického kraje, oddělení územního plánování proběhla dne 19. srpna 2025 na krajském úřadě koordinační schůzka, kde došlo k upřesnění jednotlivých připomínek (záznam z jednání je uložen ve spisu).
- S ohledem na vyhodnocení výsledků sloučeného společného jednání a veřejného projednání pořizovatel za použití § 103 stavebního zákona konstatuje, že došlo k podstatné úpravě návrhu změny č. 1 a bude nutné jej znovu projednat. V návrhu změny č. 1 územního plánu bylo upraveno následující:

Na základě stanovisek dotčených orgánů:

 - plocha Z.40/BV (bydlení) je zmenšena, tak aby nezasahovala na půdy I. třídy ochrany,
 - plocha Z.42/BV (bydlení) vymezená na pozemcích p.p.č. 5150/3, 5150/4 v k.ú. Hnátnice je ze Změny č. 1 vypuštěna,
 - plocha K.4/MU (smíšené krajinné všeobecné) je zmenšena,
 - v koordinačním výkrese je opraveno umístění sloupu se sochou P. Marie Svatohorské.Na základě stanoviska nadřízeného orgánu a usnesení zastupitelstva obce ze dne 08.10.2025:
 - do textové části – odůvodnění je doplněna skutečnost, že se část řešeného území řadí do krajiny 05 Svitavsko – Orlickoústecko,

- v rámci Změny č. 1 jsou přesunuty tyto dlouhodobě nevyužité zastavitelné plochy do územní rezervy:
 - Z.13/BV, U Hnátnických II, uvažována realizace 1 RD
 - Z.14/BV, U Hnátnických III, uvažována realizace 2 RD
 - Z.20a/SV, Na č.p. 76, uvažována realizace 3 RD
 - Z.21/BV, Na Padolích I, uvažována realizace 1 RD
 - Z.33/BV, Valdštejn, uvažována realizace 1 RD
 - využití plochy Z.41/BV je upraveno následujícím způsobem:
 - na pozemku p. č. 5841 je vymezena zastavitelná plocha Z.41a/BV určená pro realizaci cca 8 RD,
 - na pozemku p. č. 6263 je vymezena zastavitelná plocha Z.41b/SV určená pro realizaci cca 2 RD doplněných hospodářským zázemím.
 - uvažovaná kapacita využití původní zastavitelné plochy se tedy snižuje z počtu 14 RD na 10 RD. Využití plochy Z.41 bude realizováno ve směru západ-východ, tzn. že pro zástavbu bude nejdříve využít pozemek p. č. 5841 a teprve po jeho využití bude zahájena výstavba na p. č. 6263 (případně bude výstavba probíhat na obou pozemcích současně).
 - do textové části jsou zapracovány podmínky pro umístění výroben elektrické energie z obnovitelných zdrojů:
 - výroby je možné umístit v k. ú. Hnátnice pouze pokud se bude jednat o technická zařízení tzv. druhých staveb a budou-li umístěna na konstrukcích těchto staveb.
- Výsledky vyhodnocení sloučeného společného jednání a veřejného projednání byly předány zpracovateli změny č. 1 územního plánu jako pokyn k její úpravě.
- Upravenou dokumentaci návrhu změny č. 1 územního plánu společně se žádostí o potvrzení o odstranění nedostatků zaslal pořizovatel v souladu s § 101 odst. 4 stavebního zákona Krajskému úřadu Pardubického kraje, oddělení územního plánování. Stanoviskem ze dne 21.11.2025 Krajský úřad potvrdil odstranění nedostatků z návrhu změny č. 1 územního plánu Hnátnice.
- Pořizovatel zaslal na Krajský úřad Pardubického kraje, odbor životního prostředí a zemědělství žádost o vyjádření k upravenému návrhu změny č. 1 územního plánu dle výsledku projednání z hlediska vlivu na vymezené ptačí oblasti a evropsky významné lokality a z hlediska požadavků posuzování vlivu na životní prostředí. Krajský úřad ve svých stanoviscích uvedl, že upravený návrh změny č. 1 územního plánu nemůže mít vliv na vymezené ptačí oblasti ani evropsky významné lokality, a že není požadováno zpracovat vyhodnocení vlivů na životní prostředí.
- V souladu s § 103 odst. 3 stavebního zákona bylo zahájeno opakované sloučené společné jednání a veřejné projednání návrhu změny č. 1 územního plánu Hnátnice. Upravený návrh změny č. 1 byl vystaven k veřejnému nahlédnutí u pořizovatele a na Obecním úřadu v Hnátnici od 19.12.2025 do 10.02.2026, dále byl k dispozici na internetové adrese: <http://web.muuo.cz/documents/navrh-zmena-hnatnice/> Opakované sloučené společné jednání a veřejné projednání se konalo 26.01.2026 od 15,00 hod. v zasedací místnosti Obecního úřadu v Hnátnici. Ve stanoveném termínu bylo uplatněno 8 stanovisek dotčených orgánů. Vyhodnocení uplatněných stanovisek je uvedeno v textové části – odůvodnění kap. 6. Dále byly uplatněny 2 připomínky. Vyhodnocení připomínek je uvedeno v textové části – odůvodnění kap. 16.
- Pořizovatel ve spolupráci s určeným zastupitelem zpracoval návrh vyhodnocení připomínek a za použití § 98 odst. 5 stavebního zákona vyzval dne 05.03.2026 dotčené orgány, aby k návrhům ve lhůtě 30 dnů uplatnily stanoviska (zaslané vyhodnocení obsahovalo i vypořádání připomínek uplatněných v rámci prvního sloučeného společného jednání a veřejného projednání). Uplatněná stanoviska k návrhu vyhodnocení připomínek neobsahují připomínky.

- Pořizovatel ve spolupráci s určeným zastupitelem vyhodnotil výsledky opakovaného sloučeného společného jednání a veřejného projednání a zajistil úpravu návrhu změny č. 1 v souladu s výsledky projednání. V návrhu změny č. 1 územního plánu bylo upraveno následující:
- zastavitelná plocha Z.33/BV (bydlení venkovské) vymezená na pozemku p.p.č. 6029 v k.ú. Hnátnice je ponechána mezi zastavitelnými plochami (není přesunuta mezi územní rezervy).

Pořizovatel posoudil provedené úpravy a dospěl k závěru, že nedošlo k podstatné úpravě návrhu změny č. 1 územního plánu.

- Návrh na vydání změny č. 1 územního plánu Hnátnice s jeho odůvodněním předložil pořizovatel v souladu s § 104 stavebního zákona dne 10.06.2026 na jednání Zastupitelstva obce Hnátnice. Zastupitelstvo obce na tomto jednání změnu č. 1 vydalo.

2. Vyhodnocení souladu návrhu změny č. 1 ÚP Hnátnice s politikou územního rozvoje a nadřazenou územně plánovací dokumentací

2.1 Soulad s politikou územního rozvoje

Návrh změny č. 1 ÚP Hnátnice je v souladu s **Politikou územního rozvoje České republiky (PÚR ČR), ve znění Změny č. 8, která je závazná od 1.10.2025.**

Obec Hnátnice neleží v žádné z vymezených rozvojových oblastí a rozvojových ploch. Do řešeného území nezasahuje ani žádný koridor a plocha dopravy ani technické infrastruktury.

Obec Hnátnice spadá do **specifické oblasti SOB9**, tzn do oblasti, ve které se projevuje aktuální problém ohrožení území suchem. Politika v této oblasti stanoví následující úkoly pro územní plánování:

a) vytvářet územní podmínky pro podporu přirozeného vodního režimu v krajině a zvyšování jejích retenčních a akumulčních vlastností, zejm. vytvářením územních podmínek pro vznik a zachování odolné stabilní vyvážené pestré a členité krajiny, tj. krajiny s vhodným poměrem ploch lesů, mezí, luk, vodních ploch a vodních toků (zejména neregulované vodní toky s doprovodnou zelení), cestní sítě (s doprovodnou zelení), a orné půdy (zejm. velké plochy orné půdy rozčleněné mezemi, cestní sítí, vsakovacími travními pruhy),

b) vytvářet územní podmínky pro revitalizaci a renaturaci vodních toků a niv a pro obnovu ostatních vodních prvků v krajině,

c) vytvářet územní podmínky pro hospodaření se srážkovými vodami v urbanizovaných územích, tj. dbát na dostatek ploch sídelní zeleně a vodních ploch určených pro zadržování a zasakování vody,

d) vytvářet územní podmínky pro zvyšování odolnosti půdy vůči větrné a vodní erozi, zejm. zatravněním a zakládáním a udržováním dalších protierozních prvků, např. větrolamů, mezí, zasakovacích pásů a příkopů,

e) vytvářet územní podmínky pro rozvoj a údržbu vodohospodářské infrastruktury, pro zabezpečení požadavků na dodávky vody v období nepříznivých hydrologických podmínek, zejm. pro infrastrukturu k zajištění dodávek vody z oblastí s příznivější vodohospodářskou situací a s ohledem na místní podmínky pro budování nových zejm. povrchových zdrojů vody.

Zpracování do změny územního plánu:

- již v platné územně plánovací dokumentaci je návrh ploch s rozdílným způsobem využití včetně charakteristika jejich využití řešen tak, že podporuje zachování odolné stabilní vyvážené, pestré a členité krajiny
- v urbanizovaném území jsou stanoveny koeficienty zastavění a zeleně,
- je rozvíjen systém zásobování vodou a odvádění a čištění odpadních vod.

Ve Změně č.9 Politiky územního rozvoje ČR byly vymezovány další dvě specifické oblasti, které se dotýkají ORP Ústí nad Orlicí, a to:

Čl. (75c)

SOB10 Specifická oblast, která vymezuje oblasti nezbytné pro příspěvek ČR k celkovému cíli EU v oblasti obnovitelných zdrojů energie do roku 2030 z hlediska rozvoje výroby energie z energie slunečního záření.

Důvody vymezení:

Specifická oblast se specifickými hodnotami celostátního významu – území s potenciálem pro rozvoj výroby energie z energie slunečního záření, v rámci kterého dojde k budoucímu vymezení oblastí pro zrychlené zavádění obnovitelných zdrojů energie.

Potřeba koordinace využívání území pro výrobu energie z energie slunečního záření.

Podmínky pro navazující územně plánovací činnost:

Při vymezování záměrů vytvářet podmínky pro:

- a) *minimalizování konfliktů s ochranou přírody a krajiny, včetně vyloučení lokalit soustavy Natura 2000 a zvláště chráněných území,*
- b) *minimalizování konfliktů s kulturními a civilizačními hodnotami, včetně národních kulturních památek, území památkových rezervací a památek světového dědictví,*
- c) *minimalizování konfliktů s pozemky určenými k plnění funkcí lesa,*
- d) *minimalizování konfliktů se záměry dopravní a technické infrastruktury mezinárodního a celostátního významu,* e) *minimalizování konfliktů s územím pro bezpečnost a obranu státu a s elektronickými komunikacemi,*
- f) *minimalizování negativních vlivů na vodní poměry v území.*

Úkoly pro územní plánování:

Úkoly pro ministerstva a jiné ústřední správní úřady:

- a) *připravit podklady pro vymezení oblastí pro zrychlené zavádění obnovitelných zdrojů energie,*
- b) *koordinace výstavby zdrojů energie s kapacitou a možnostmi elektrizační soustavy ČR, včetně ukládání energie*

Úkoly pro územní plánování:

V rámci navazující územně plánovací činnosti Ministerstva pro místní rozvoj, kraje a v rámci koordinace územně plánovací činnosti obcí, za podmínky platnosti příslušné právní úpravy:

- a) *Ministerstvo pro místní rozvoj prostřednictvím nástrojů územního plánování s využitím podkladů Ministerstva průmyslu a obchodu a Ministerstva životního prostředí vymezí plochy nebo koridory s celostátním významem pro oblasti pro zrychlené zavádění obnovitelných zdrojů energie, včetně ploch a koridorů pro umístění související veřejné infrastruktury a zohledňující i potřeby pro ukládání energie,*
- b) *kraje, je-li to účelné, prostřednictvím nástrojů územního plánování s využitím podkladů Ministerstva průmyslu a obchodu a Ministerstva životního prostředí vymezí plochy nebo koridory s nadmístním významem pro oblasti pro zrychlené zavádění*

obnovitelných zdrojů energie, včetně ploch a koridorů pro umístění související veřejné infrastruktury a zohledňující i potřeby pro ukládání energie,

c) obce, je-li to účelné, prostřednictvím nástrojů územního plánování s využitím podkladů Ministerstva průmyslu a obchodu a Ministerstva životního prostředí vymezí plochy nebo koridory s lokálním významem pro oblasti pro zrychlené zavádění obnovitelných zdrojů energie, včetně ploch a koridorů pro umístění související veřejné infrastruktury a zohledňující i potřeby pro ukládání energie,

d) obce prostřednictvím nástrojů územního plánování prověří území z hlediska možnosti umístění fotovoltaiky v zastavěném území (přednostně využívat střechy a fasády),

e) obce prostřednictvím nástrojů územního plánování prověří území z hlediska možnosti umístění fotovoltaiky v plochách a koridorech dopravní a technické infrastruktury a jejich blízkém okolí či plochách výroby a skladování,

f) zamezit či významně omezit využívání kvalitních orných půd jako ploch pro fotovoltaiku, s výjimkou agrovoltaiky.

Zpracování do změny územního plánu:

- do textové části územního plánu je doplněna tabulka, která uvádí podmínky pro umístění těchto výroben v jednotlivých plochách s rozdílným způsobem využití;

- do ploch s rozdílným způsobem využití jsou doplňovány podmínky, které je třeba splnit při jejich umístění v rámci přípustného a podmíněně přípustného využití.

(75d)

SOB11 *Specifická oblast, která vymezuje oblasti nezbytné pro příspěvek ČR k celkovému cíli EU v oblasti obnovitelných zdrojů energie do roku 2030 z hlediska rozvoje výroby energie z větrné energie.*

Důvody vymezení:

Specifická oblast se specifickými hodnotami celostátního významu – území s potenciálem pro rozvoj výroby energie z větrné energie, v rámci kterého dojde k budoucímu vymezení oblastí pro zrychlené zavádění obnovitelných zdrojů energie.

Potřeba koordinace využívání území pro výrobu energie z větrné energie.

Podmínky pro navazující územně plánovací činnost:

Při vymezování záměrů vytvářet podmínky pro:

a) minimalizování konfliktů s ochranou přírody a krajiny, včetně vyloučení lokalit soustavy Natura 2000 a zvláště chráněných území,

b) minimalizování konfliktů s kulturními a civilizačními hodnotami, včetně národních kulturních památek, území památkových rezervací a památek světového dědictví,

c) zohledňování ochrany pozemků určených k plnění funkcí lesa se zohledněním místních podmínek v území, minimalizovat konflikty s lesy ochrannými a lesy zvláštního určení,

d) minimalizování konfliktů se záměry dopravní a technické infrastruktury mezinárodního a celostátního významu,

e) minimalizování konfliktů s územím pro bezpečnost a obranu státu a s elektronickými komunikacemi,

f) minimalizování negativního vlivu na vodní poměry v území.

Úkoly pro ministerstva a jiné ústřední správní úřady:

a) připravit podklady pro vymezení oblastí pro zrychlené zavádění obnovitelných zdrojů energie,

b) koordinace výstavby zdrojů energie s kapacitou a možnostmi elektrizační soustavy ČR, včetně ukládání energie.

Úkoly pro územní plánování:

V rámci navazující územně plánovací činnosti Ministerstva pro místní rozvoj, kraje a v

rámcí koordinace územně plánovací činnosti obcí, za podmínky platnosti příslušné právní úpravy:

- a) Ministerstvo pro místní rozvoj prostřednictvím nástrojů územního plánování pro urychlení využívání obnovitelných zdrojů energie s využitím podkladů Ministerstva průmyslu a obchodu a Ministerstva životního prostředí vymezí plochy nebo koridory s celostátním významem pro oblasti pro zrychlené zavádění obnovitelných zdrojů energie, včetně ploch a koridorů pro umístění související veřejné infrastruktury a zohledňující i potřeby pro ukládání energie,*
- b) kraje, je-li to účelné, prostřednictvím nástrojů územního plánování s využitím podkladů Ministerstva průmyslu a obchodu a Ministerstva životního prostředí vymezí plochy nebo koridory s nadmístním významem pro oblasti pro zrychlené zavádění obnovitelných zdrojů energie, včetně ploch a koridorů pro umístění související veřejné infrastruktury a zohledňující i potřeby pro ukládání energie,*
- c) obce, je-li to účelné, prostřednictvím nástrojů územního plánování s využitím podkladů Ministerstva průmyslu a obchodu a Ministerstva životního prostředí vymezí plochy nebo koridory s lokálním významem pro oblasti pro zrychlené zavádění obnovitelných zdrojů energie, včetně ploch a koridorů pro umístění související veřejné infrastruktury a zohledňující i potřeby pro ukládání energie,*
- d) přednostně využívat části krajiny s vysokou technogenní zátěží (zejména podél dopravní infrastruktury a při průmyslových zónách),*
- e) prověřit dostatečné vzdálenosti ploch a koridorů určených pro využití větrné energie navzájem a ve vztahu k jednotlivým sídlům tak, aby nedocházelo k neúměrné zátěži dotčeného území.*

Zpracování do změny územního plánu:

- konkrétní rozvojové plochy nejsou v předkládané změně vymezovány;*
- do textové části územního plánu je doplněna tabulka, která uvádí podmínky pro umístění těchto výroben v jednotlivých plochách s rozdílným způsobem využití;*
- do ploch s rozdílným způsobem využití jsou doplňovány podmínky, které je třeba splnit při jejich umístění v rámci přípustného a podmíněně přípustného využití.*

Návrh Změny č. 1 Územního plánu Hnátnice respektuje celostátní priority územního plánování, které jsou uvedeny v kap. 2.2., zejména pak:

Čl.(14)

Ve veřejném zájmu chránit a rozvíjet přírodní, civilizační a kulturní hodnoty území, včetně urbanistického, architektonického a archeologického dědictví. Zachovat ráz jedinečné urbanistické struktury území, struktury osídlení a jedinečné kulturní krajiny, které jsou výrazem identity území, jeho historie a tradice. Tato území mají značnou hodnotu, např. i jako turistické atraktivity. Jejich ochrana by měla být provázána s potřebami ekonomického a sociálního rozvoje v souladu s principy udržitelného rozvoje. V některých případech je nutná cílená ochrana míst zvláštního zájmu, v jiných případech je třeba chránit, respektive obnovit celé krajinné celky. Krajina je živým v čase proměnným celkem, který vyžaduje tvůrčí, avšak citlivý přístup k vyváženému všestrannému rozvoji tak, aby byly zachovány její stěžejní kulturní, přírodní a užitné hodnoty.

Zpracování do změny územního plánu:

- změna ve využití území je navržena tak, aby byly respektovány přírodní, civilizační a kulturní hodnoty v území.*

Čl.(14a)

Při plánování rozvoje venkovských území a oblastí ve vazbě na rozvoj primárního sektoru zohlednit ochranu kvalitních lesních porostů, vodních ploch a kvalitní zemědělské, především orné půdy a ekologických funkcí krajiny.

Zpracování do změny územního plánu:

- v návrhu změny jsou zachovávány podmínky pro využití velké části nezastavěného území zemědělskou výrobou;
- jsou respektovány ekologicky stabilní části krajiny;
- při vymezování zastavitelných ploch byla zohledněna kvality půdy dle bonitovaných půdně ekologických jednotek.

Čl.(15)

Předcházet při změnách nebo vytváření urbánního prostředí prostorově sociální segregaci s negativními vlivy na sociální soudržnost obyvatel.

Zpracování do změny územního plánu:

- vytváření prostorové segregace se v řešeném území zatím neprojevuje;
- nepřístupné obytné celky sociálně a prostorově izolované od ostatní zástavby a obyvatel obce nejsou v návrhu vymezovány.

Čl. (16)

Při stanovování způsobu využití území v územně plánovací dokumentaci dávat přednost komplexním řešením před uplatňováním jednostranných hledisek a požadavků, které ve svých důsledcích zhoršují stav i hodnoty území. Vhodná řešení územního rozvoje je zapotřebí hledat ve spolupráci s obyvateli území i s jeho uživateli a v souladu s určením a charakterem center osídlení, oblastí, os a záměrů vymezených v PÚR ČR.

Zpracování do změny územního plánu:

- návrh rozvojových ploch byl posuzován z více hledisek; vzhledem k velkému počtu omezujících prvků (ochrana přírody, vedení regionálního a lokálního územního systému ekologické stability, ochrana kulturního dědictví, vedení tras dopravní a technické infrastruktury s ochrannými pásmy, ochranné pásmo vodního zdroje, sesuvná území, záplavové území Tiché Orlice, kvalitní zemědělská půda) bylo třeba přistupovat k návrhu změn v území komplexně.

Čl. (20)

Chránit přírodní funkce a krajinné hodnoty před negativními vlivy vytvářením podmínek pro umístování rozvojových záměrů do co nejméně konfliktních lokalit a podporovat potřebná zmírňující a případně kompenzační opatření. S ohledem na to při územně plánovací činnosti respektovat veřejné zájmy ochrany biologické rozmanitosti a kvality životního prostředí, zejména formou důsledné ochrany zvláště chráněných území, lokalit soustavy Natura 2000, mokřadů, ochranných pásem vodních zdrojů, chráněných oblastí přirozené akumulace vod a nerostného bohatství, ochrany zemědělského a lesního půdního fondu. Dále vytvářet územní podmínky pro zvyšování a udržování ekologické stability volné krajiny, zajištění ekologických funkcí přírodních stanovišť a jejich obnovu, implementaci a respektování územních systémů ekologické stability, ochranu krajinných prvků přírodního charakteru v zastavěných územích a zvyšování a udržování rozmanitosti venkovské krajiny. V rámci územně plánovací činnosti vytvářet podmínky pro ochranu krajinného rázu s ohledem na cílové kvality krajiny a vytvářet podmínky pro využití přírodních zdrojů.

Zpracování do změny územního plánu:

- prvky územního systému ekologické stability vymezené platnou územně plánovací dokumentací jsou návrhem změny respektovány;
- předkládanou změnou nejsou vymezovány žádné záměry, které by mohly významně ovlivnit charakter krajiny.

Čl. (20a)

Vytvářet územní podmínky pro zajištění migrační propustnosti krajiny pro volně žijící živočichy a pro člověka, zejména při umísťování dopravní a technické infrastruktury a při vymezování ploch pro bydlení, občanskou vybavenost, výrobu a skladování. V rámci územně plánovací činnosti omezovat nežádoucí srůstání sídel s ohledem na zajištění přístupnosti a prostupnosti krajiny, uplatňovat integrované přístupy k předcházení a řešení environmentálních problémů.

Zpracování do změny územního plánu:

- v urbanistickém návrhu nejsou vymezovány žádné nové plochy ani koridory, které by vytvářely liniovou bariéru v území.

Čl. (23)

Podle místních podmínek vytvářet předpoklady pro lepší dostupnost území a zkvalitnění dopravní a technické infrastruktury s ohledem na prostupnost krajiny. Při umísťování dopravní a technické infrastruktury zachovat prostupnost krajiny a minimalizovat rozsah fragmentace krajiny; je-li to z těchto hledisek účelné, umísťovat tato zařízení souběžně. U stávající i budované sítě dálnic, kapacitních komunikací a silnic I. třídy zohledňovat i potřebu a možnosti umístění odpočívek, které jsou jejich nedílnou součástí. Zmírňovat vystavení městských oblastí nepříznivým účinkům tranzitní železniční a silniční dopravy, mimo jiné i prostřednictvím obchvatů městských oblastí, nebo zajistit ochranu jinými vhodnými opatřeními v území. Zároveň však vymezovat plochy pro novou obytnou zástavbu tak, aby byl zachován dostatečný odstup od vymezených dopravních záměrů pro nové úseky dálnic, silnic I. třídy a železnic, a tímto způsobem důsledně předcházet zneprůchodnění území pro dopravní stavby i možnému nežádoucímu působení negativních účinků provozu dopravy na veřejné zdraví obyvatel (bez nutnosti budování nákladných technických opatření na eliminaci těchto účinků).

Zpracování do změny územního plánu:

- plochy pro rozvoj obytné zástavby jsou vymezeny tak, aby byl zachován dostatečný odstup od koridoru železniční dopravy, který prochází v jižní části řešeného území.

Čl. (24)

Vytvářet podmínky pro zlepšování dostupnosti území rozšiřováním a zkvalitňováním dopravní infrastruktury s ohledem na potřeby veřejné dopravy a požadavky ochrany veřejného zdraví a v souladu s principy rozvoje udržitelné mobility osob a zboží, zejména u center osídlení a uvnitř rozvojových oblastí a rozvojových os. Možnosti nové výstavby je třeba dostatečnou veřejnou infrastrukturou přímo podmínit. Při vymezování nových zastavitelných ploch zohledňovat možnost napojení na stávající veřejnou dopravní infrastrukturu. Vytvářet podmínky pro zvyšování bezpečnosti a plynulosti dopravy, ochrany a bezpečnosti obyvatelstva a zlepšování jeho ochrany před hlukem a emisemi, s ohledem na to vytvářet v území podmínky pro environmentálně šetrné formy dopravy (např. železniční, cyklistickou, pěší).

Zpracování do změny územního plánu:

- nové zastavitelné plochy jsou vymezeny tak, aby nevyvolaly nároky na výrazné doplnění veřejné infrastruktury (dopravní infrastruktura, zásobování vodou, zásobování energiemi), pouze na její drobné rozšíření.

Čl. (26)

Vymezovat zastavitelné plochy v záplavových územích a umísťovat do nich veřejnou infrastrukturu jen ve zcela výjimečných a zvláště odůvodněných případech. Vymezovat a chránit zastavitelné plochy pro přemístění zástavby z území s vysokou mírou rizika vzniku povodňových škod.

Zpracování do změny územního plánu:

- v záplavovém území Tiché Orlice nejsou vymezovány žádné nové zastavitelné plochy.

Čl. (31)

Vytvářet územní podmínky pro rozvoj decentralizované, efektivní a bezpečné výroby energie z obnovitelných zdrojů, případně z dalších nízkouhlíkových zdrojů, včetně zajištění bezpečného zásobování území energiemi, šetrné k životnímu prostředí a kulturním hodnotám území, s cílem minimalizace jejich negativních vlivů a rizik.

Zpracování do změny územního plánu:

- v návrhu územního plánu nejsou vymezovány konkrétní plochy pro umístění výroben energie, pouze jsou upřesňovány podmínky pro jejich umístění v řešeném území.

Zbývající priority se netýkají změny č. 1 ÚP Hnátnice.

2.2 Soulad s územním rozvojovým plánem

Návrh změny č.1 ÚP Hnátnice je v souladu s Územním rozvojovým plánem, vydaným vládou ČR usnesením č. 581 dne 28.8.2024.

Řešeným územím neprochází žádný záměr uvedený v prvním rozvojovém plánu.

2.3 Soulad s územně plánovací dokumentací vydanou krajem

Obec Hnátnice je součástí řešení Zásad územního rozvoje Pardubického kraje (dále jen „ZÚR Pk“), ve znění Aktualizací č. 1, 2, 3 a 4. Aktualizace č.4 byla vydána usnesením č.Z/400/24 Zastupitelstva Pardubického kraje dne 25.6.2024 a nabyla účinnosti dne 18.7.2024. Pro správní území obce Hnátnice vyplývají z těchto zásad následující úkoly:

a) Respektovat priority územního plánování kraje pro zajištění udržitelného rozvoje území, stanovené v kapitole 1 ZUR Pk (čl.01-10)

Zpracování do změny územního plánu:

- návrh respektuje uvedené priority, soustředil se zejména na:

a) zachování přírodních hodnot, biologické rozmanitosti a ekologicko-stabilizační funkce krajiny,

b) zachování a citlivé doplnění výrazu sídel, s cílem nenarušovat venkovské urbanistické struktury a architektonické i přírodní dominanty nevhodnou zástavbou a omezit fragmentaci krajiny;

c) ochranu obyvatel před zdravotními riziky a dalším zhoršením kvality prostředí, zejména ve vztahu k vysoké zátěži hlukem, škodlivými látkami v ovzduší a znečišťování vod;

d) vhodné uspořádání ploch v území, a tím předcházet střetům neslučitelných činností, zejména chránit obytná a rekreační území dostatečnou vzdáleností před negativními vlivy z koncentrované výrobní činnosti a z dopravy;

e) vyvážené a efektivní využívání zastavěného území a zachování funkční a urbanistické celistvosti sídel, tedy zajišťovat plnohodnotné využití ploch a objektů v zastavěném území a preferovat rekonstrukce a přestavby nevyužívaných objektů a areálů v sídlech před výstavbou ve volné krajině.

b) Respektovat rozvojovou osu krajské úrovně OSK3 (Ústí nad Orlicí- Letohrad – Žamberk), která je vymezena v kapitole 2 ZÚR Pk (čl.37-39).

Zpracování do změny územního plánu :

- rozsah zastavitelných ploch v předkládané změně je stanoven s ohledem na kapacity obsluhy veřejnou infrastrukturou, limity rozvoje území a ochranu krajiny;
- návrh změny respektuje požadavky na ochranu přírodního parku Orlice a EVL Vadětín – Lanšperk;
- návrh změny respektuje v územním plánu zpřesněné vymezení skladebních částí územního systému ekologické stability (RC 357 Vadětín, RK 865 Žampach – Vadětín a RK 870 Vadětín – Les u Hrklice).

c) Respektovat požadavek na vymezení lokality vhodné pro akumulaci povrchových vod (RN05 Písečná) – územní rezervy čl. 109a ZÚR Pk

Zpracování do změny územního plánu :

- ve východní části území byla již při zpracování územního plánu v souladu s předaným podklady v rámci ÚAP ORP Ústí nad Orlicí zakreslena plocha územní rezervy – lokalita pro akumulaci povrchových vod na toku Potočnice. Toto vymezení je návrhem změny respektováno.

d) Zpřesnit vymezení skladebních prvků územního systému ekologické stability při respektování čl. 110-113 ZÚR Pk

Zpracování do změny územního plánu:

- návrhem změny je respektováno vymezení příslušných skladebních částí územního systému ekologické stability provedené při zpracování vlastního územního plánu, konkrétně se jedná o regionální biokoridory RK 865 a RK 870 (resp. RBK.865 a RBK.870) a regionální biocentrum RBC 357 Vadětín.

e) Respektovat zásady pro zajištění ochrany a možný rozvoj v územích s přírodními, kulturními a civilizačními hodnotami, které jsou stanovené v kapitole 5 ZÚR Pk (čl.114-120).

Zpracování do změny územního plánu :

- změna územního plánu respektuje ochranu uvedených přírodních hodnot Pardubického kraje, v plochách těchto prvků nejsou uvažovány změny ve využití území;
- změna územního plánu zajišťuje ochranu skladebních prvků územního systému ekologické stability, v návrhu jsou uvedené prvky vymezeny jako plochy přírodní (v nezastavěném území) a plochy zeleně – přírodního charakteru (v zastavěném území);
- změna územního plánu neumisťuje v řešeném území žádné výškové stavby (větrné elektrárny, apod.);
- změna územního plánu respektuje ochranu kulturních hodnot v území.

f) Respektovat a zpřesnit zásady pro plánování změn v území, pro které jsou stanovené z hlediska péče o krajinu v kapitole 6 ZÚR Pk (čl. 130-131 a čl. 137f)

Zpracování do změny územního plánu :

- převážná část řešeného území je zařazena do krajiny 06 Podorlicko, severozápadní okraj pak do krajiny 05 Svitavsko - Orlickoústecko;
- řešené území je dle cílových charakteristik zařazeno do krajiny lesozemědělské;
- nové zastavitelné plochy v nezastavěném území jsou navrhovány tak, aby navazovaly na zastavěné území obce a zajišťovaly jeho kompaktnost;
- v místní části Vadětín je umožněn rozvoj obytné zástavby na plochy PUPFL s odůvodněním, že tyto již dlouhodobě nejsou pro lesní hospodaření využívány a slouží jako související zeleň ke stávajícímu objektu.

3. Vyhodnocení koordinace využívání území z hlediska širších vztahů

Změna č. 1 ÚP Hnátnice nenavrhuje žádnou změnu ve využití území jejíž vliv by mohl přesáhnout hranice řešeného území.

4. Vyhodnocení souladu návrhu změny územního plánu s cíli a úkoly územního plánování

Vyhodnocení souladu návrhu změny územního plánu Hnátnice s cíli územního plánování

Cílem územního plánování je soustavně a komplexně řešit funkční využití území, stanovovat zásady jeho plošného a prostorového uspořádání a vytvářet předpoklady pro udržitelný rozvoj území spočívající ve vyváženém vztahu podmínek pro příznivé životní prostředí, pro hospodářský rozvoj a pro soudržnost společenství obyvatel území, který uspokojuje potřeby současné generace, aniž by ohrožoval podmínky života generací budoucích.

Předkládaný návrh změny rozvíjí v řešeném území plochy smíšené obytné venkovské a bydlení venkovské.

Územní plánování chrání a rozvíjí přírodní, kulturní a civilizační hodnoty území, včetně urbanistického, architektonického a archeologického dědictví, a přitom chrání krajinu jako podstatnou složku prostředí života obyvatel a základ jejich totožnosti. S ohledem na to určuje podmínky pro hospodárné využívání zastavěného území a zajišťuje ochranu nezastavěného území a ochranu a rozvoj zelené infrastruktury. Zastavitelné plochy se vymezují s ohledem na možnosti rozvoje území a míru využití zastavěného území.

Předkládaný návrh změny respektuje přírodní, kulturní a civilizační hodnoty v území. Rozvojové plochy jsou vymezovány s ohledem na hospodárné využívání zastavěného území a ochranu nezastavěného území.

Orgány územního plánování postupem podle tohoto zákona koordinují veřejné zájmy v území a podněty na provedení změn v území, výstavbu a jiné činnosti ovlivňující rozvoj území a konkretizují ochranu veřejných zájmů vyplývajících z tohoto zákona a jiných právních předpisů.

V předkládaném návrhu jsou změny ve využití území navrhovány tak, aby byly respektovány limity ve využití území.

Vyhodnocení souladu návrhu územního plánu Hnátnice s úkoly územního plánování

Prověřovat a posuzovat potřebu změn v území, jejich přínosy, problémy a rizika s ohledem na ochranu veřejných zájmů a hospodárné využívání území.

Tento úkol byl zohledňován v průběhu celého zpracování návrhu změny územního plánu.

Koordinovat veřejné zájmy a podněty na provedení změn v území.

V Textové části odůvodnění v kapitole č. 8 je uvedeno, jak byly posouzeny podněty vlastníků pozemků na změny ve využití území.

5. Vyhodnocení souladu návrhu změny územního plánu s požadavky stavebního zákona

Změna územního plánu Hnátnice je zpracována a pořízena v souladu se stavebním zákonem.

Obsahová struktura textové i grafické části je zpracována v souladu s vyhláškou.

6. Vyhodnocení souladu návrhu změny územního plánu s požadavky jiných právních předpisů a se stanovisky dotčených orgánů, popřípadě s výsledkem řešení rozporů

Vyhodnocení souladu změny územního plánu s požadavky jiných právních předpisů je provedeno v jednotlivých kapitolách textové části odůvodnění, zejména pak v kapitole „8. Kompletní zdůvodnění přijatého řešení a kapitole č. 14. Vyhodnocení přepokládaných důsledků navrhovaného řešení na zemědělský půdní fond a pozemky určené k plnění funkcí lesa“.

V rámci sloučeného společného jednání a veřejného projednání návrhu změny č. 1 územního plánu obdržel pořizovatel ve stanoveném termínu tato stanoviska dotčených orgánů:

1. *Obvodní báňský úřad, Hradec Králové – stanovisko bez připomínek*
2. *Krajský úřad Pardubického kraje, odbor dopravy a silničního hospodářství, Pardubice – stanovisko bez připomínek*
3. *Ministerstvo obrany, sekce nakládání s majetkem, Praha – stanovisko bez připomínek*
4. *Hasičský záchranný sbor, Ústí nad Orlicí – Vzhledem k předložené dokumentaci upozorňujeme, že je nutno uvažovat:*
 - s pokrytím zdroji požární vody na plochu celé navrhované zástavby. Zdroje požární vody musí být provedeny v souladu s platnou normou.
 - zajištění příjezdové komunikace pro požární vozidla dle vyhlášky o technických podmínkách požární ochrany.**Vyhodnocení stanoviska:**

Stanovisko obsahuje požadavky vyplývající z platné legislativy a je vzato na vědomí.
5. *Ministerstvo průmyslu a obchodu, Praha – stanovisko bez připomínek*
6. *Městský úřad Ústí nad Orlicí, odbor školství, kultury, sportu, cestovního ruchu a propagace – V grafické části Koordinačního výkresu – v rámci zobrazení limitů spojených s ochranou kulturně historických hodnot v území je chybně zaznačena poloha kulturní památky sloup se sochou P. Marie Svatohorské, rejstř. č. 21887/6-3893. Socha je přemístěna na poz. parc. č. 6468, v k. ú. Hnátnice.***Vyhodnocení stanoviska:**

Umístění sloupu se sochou je v koordinačním výkresu opraveno.
7. *Krajská hygienická stanice Pardubického kraje, pracoviště Ústí nad Orlicí – stanovisko bez připomínek*
8. *Ministerstvo životního prostředí, Hradec Králové – stanovisko bez připomínek*
9. *Krajský úřad Pardubického kraje, odbor životního prostředí a zemědělství, Pardubice - orgán ochrany zemědělského půdního fondu - vydal souhlas k uvedené věci „ÚP Hnátnice, změna č. 1, návrh“, s vyhodnocením důsledků navrhovaného řešení na ochranu zemědělského půdního fondu k lokalitám T.9, Z.35/SV, Z.36/SV, Z.37/SV, Z.39a/BV, Z.39b/BV, Z.41/BV, Z.38a/OV, Z.38b/ZO, Z.38c,d/OS a nesouhlas k lokalitě Z.40/BV.*

U lokality č. Z.40/BV (bydlení) nacházející se částečně na půdách I. třídy ochrany nebyla dostatečným způsobem odůvodněna převaha jiného veřejného zájmu. V daném katastrálním území je pro navrhované funkční využití schváleno dostatečné množství jiných dosud nevyužitých ploch (není proto splněna podmínka nezbytnosti, viz § 4 odst. 2 zákona). Záměr se nachází i na ucelených zemědělsky obhospodařovatelných plochách [rozpor s § 4 odst. 1 písm. c) zákona, tj. narušování organizace zemědělského půdního fondu]. Návrh části lokality je také v rozporu se Společným metodickým výkladem (viz Věstník MŽP), který blíže definuje veřejný zájem. Zábor části lokality by proto nebyl ve veřejném zájmu. V případě dalšího projednávání lokality požadujeme vypustit plochy nacházející se na půdách I. třídy ochrany.

Vyhodnocení stanoviska:

Na základě uplatněného nesouhlasného stanoviska je plocha Z.40/BV upravena (zmenšena), tak aby nezasahovala na půdy I. třídy ochrany. Upravená textová část – odůvodnění kap. 14.1 a výkres předpokládaných záborů ZPF byly zaslány dotčenému orgánu společně se žádostí o vydání nového stanoviska. Orgán ochrany zemědělského půdního fondu vydal dne 04.06.2025 stanovisko k návrhu změny č. 1 ÚP Hnátnice, ve kterém udělil souhlas s vymezením lokalit T.9, Z.35/SV, Z.36/SV, Z.37/SV, Z.39a/BV, Z.39b/BV, Z.40/BV, Z.41/BV (bydlení), Z.38a/OV, Z.38c,d/OS (občanská vybavenost), Z.38b/ZO (zeleň).

- 10. Městský úřad Ústí nad Orlicí, odbor životního prostředí – státní správa lesů** - Z textové části odůvodnění Změny č. 1 územního plánu vyplývá, že územně plánovací dokumentace navrhuje řešení, kterým dojde k dotčení pozemků určených k plnění funkcí lesa. Jedná se o plochy Z.42/BV (bydlení venkovské) o výměře záboru 0,32 ha a plochy K.4/MU (smíšené krajinné všeobecné) o výměře záboru 0,025 ha.

S předloženým návrhem Změny č. 1 územního plánu Hnátnice **nesouhlasíme**.

Z předložených podkladů je zřejmé, že navrženou změnou dojde u lokality Z.42/BV (bydlení venkovské) a K.4/MU (smíšené krajinné všeobecné) k záboru pozemků určených k plnění funkcí lesa. Dále bude dotčeno pásmo 30 m od okraje lesa u lokalit změn Z.41/BV, T.9 a T.10.

Pro možnost řádného posouzení záměru z pohledu ochrany pozemků určených k plnění funkcí lesa je třeba doplnit, zda a jak je naplněna povinnost zpracovatelů a pořizovatelů územně plánovací dokumentace, vyplývající z ustanovení § 14 lesního zákona (jedná se o povinnost dbát zachování lesa, navrhnou a zdůvodnit taková řešení, která jsou z hlediska zachování lesa, ochrany životního prostředí a ostatních celospolečenských zájmů nejvhodnější, provést vyhodnocení navrženého řešení z hlediska dopadu na okolní lesní porost). Toto odůvodnění a vyhodnocení požadujeme do návrhu územního plánu doplnit a předložit orgánu státní správy lesů k vyjádření.

Ochrana PUPFL a zájem na zachování lesa jsou stanoveny jako hlavní účel definovaným lesním zákonem, § 13 lesního zákona výslovně uvádí, že „veškeré pozemky určené k plnění funkcí lesa musí být účelně obhospodařovány podle lesního zákona. Jejich využití k jiným účelům je zakázáno.“ Dále je z tohoto ustanovení lesního zákona zřejmé, že orgán státní správy lesů může z tohoto zákazu udělit výjimku, předpokladem je však skutečnost, že se bude jednat o pozemky méně významné z hlediska plnění všech funkcí lesa a bude zajištěno, aby použití pozemků co nejméně narušovalo hospodaření v lese a plnění jeho funkcí. Zároveň je orgán státní správy lesů povinen vyhodnotit, zda důvod pro odnětí lesních pozemků pro plnění funkcí lesa převažuje nad veřejným zájmem na zachování lesa. Proto plánování jiného využití lesních pozemků než je plnění funkcí lesa musí být náležitě odůvodněno.

Z navrženého řešení ploch Z.42/BV (bydlení venkovské) a K.4/MU (smíšené krajinné všeobecné) nevyplývá, že výše uvedené je dostatečně naplněno.

Vyhodnocení stanoviska:

Na základě uplatněného nesouhlasného stanoviska je plocha Z.42/BV (bydlení) ze

Změny č. 1 vypuštěna. Plocha K.4/MU (smíšené krajinné všeobecné) je upravena (zmenšena), tak aby byl minimalizován zábor pozemků určených k plnění funkcí lesa. Dále je do textové části – odůvodnění kap. 14.2 doplněno vyhodnocení záboru PUPFL v ploše T.10 (doprava silniční – místní a účelové komunikace). Plocha T.10 je součástí Změny č. 1 od začátku projednání, avšak kap. 14.2 neobsahovala vyhodnocení záboru PUPFL. Upravená textová část – odůvodnění kap. 14.2 a výkres předpokládaných záborů ZPF byly zaslány dotčenému orgánu společně se žádostí o vydání nového stanoviska. Orgán státní správy lesů vydal dne 11.07.2025 stanovisko k návrhu změny č. 1 ÚP Hnátnice, ve kterém udělil souhlas s vymezením lokality K.4/MU(smíšené krajinné všeobecné) a lokality T.10 (doprava silniční – místní a účelové komunikace).

V rámci opakovaného sloučeného společného jednání a veřejného projednání návrhu změny č. 1 územního plánu obdržel pořizovatel ve stanoveném termínu tato stanoviska dotčených orgánů:

1. **Obvodní báňský úřad, Hradec Králové – stanovisko bez připomínek**
2. **Ministerstvo průmyslu a obchodu, Praha – stanovisko bez připomínek**
3. **Krajský úřad Pardubického kraje, odbor dopravy a silničního hospodářství, Pardubice – stanovisko bez připomínek**
4. **Hasičský záchranný sbor, Ústí nad Orlicí – Vzhledem k předložené dokumentaci upozorňujeme, že je nutno uvažovat:**
 - s pokrytím zdroji požární vody na plochu celé navrhované zástavby. Zdroje požární vody musí být provedeny v souladu s platnou normou.
 - zajištění příjezdové komunikace pro požární vozidla dle vyhlášky o technických podmínkách požární ochrany.**Vyhodnocení stanoviska:**

Stanovisko obsahuje požadavky vyplývající z platné legislativy a je vzato na vědomí.
5. **Státní pozemkový úřad, Krajský pozemkový úřad pro Pardubický kraj, Pardubice – s návrhem Změny č. 1 územního plánu Hnátnice souhlasí za následujících podmínek:**

Vyjádření k dotčení melioračních staveb
V zájmovém území územního plánu Hnátnice se nachází stavba vodního díla – hlavního odvodňovacího zařízení (dále jen „HOZ“), která je v majetku státu a příslušnosti hospodařit Státního pozemkového úřadu (dále jen „SPU“) v souladu s § 56 odst. 6 zákona č. 254/2001 Sb., o vodách a o změně některých zákonů (vodní zákon), v platném znění, a § 4 odst. 2 zákona č. 503/2012 Sb., o Státním pozemkovém úřadu a o změně některých souvisejících zákonů, v platném znění. Jako oprávněný investor (organizační složka státu s příslušností hospodařit s HOZ) uplatňujeme v souladu s § 94 odst. 3 ve spojení s § 111 odst. 5 zákona č. 283/2021 Sb., stavební zákon, ve znění pozdějších předpisů, ke Změně č. 1 územního plánu Hnátnice následující připomínky:

A) Při dotčení stavby HOZ požadujeme:

 - 1) Respektování stavby HOZ a zachování její funkčnosti.
 - 2) Z hlediska umožnění výkonu správy a údržby je nutné zachovat podél otevřené stavby HOZ 6 m oboustranný nezastavěný manipulační pruh. Na vodním díle HOZ je zajišťována běžná údržba, např. odstranění splavené ornice, sečení porostů a odstraňování náletů dřevin z průtočného profilu HOZ.
 - 3) Do HOZ nebudou vypouštěny žádné odpadní ani dešťové vody.
 - 4) Podél stavby HOZ nebude navržen žádný nový prvek systému ekologické stability krajiny.

5) V případě provádění jednotlivých výsadeb podél HOZ požadujeme výsadbu pouze po jedné straně ve vzdálenosti min. 3 m od vrchní hrany u otevřených HOZ.

Upozorňujeme, že jakékoliv zásahy (úpravy) na stavbě HOZ musí být s naší organizací předem projednány.

B) Pro informaci sdělujeme, že dle nám dostupných podkladů se v zájmovém území nacházejí také podrobná odvodňovací zařízení (dále jen „POZ“), která jsou společným příslušenstvím odvodňovaných pozemků jednotlivých vlastníků.

Výše uvedené požadujeme uvést do textové části odůvodnění návrhu Změny č. 1 územního plánu Hnátnice a do grafické části požadujeme HOZ zakreslit a barevně odlišit od vodních toků a ostatních vodních linií a dále požadujeme zakreslit plochy s POZ.

Vyhodnocení stanoviska:

Hlavní odvodňovací zařízení jsou zapracovány ve výkrese předpokládaných záborů zemědělského fondu a jsou územním plánem respektovány.

6. **Krajský úřad Pardubického kraje, oddělení územního plánování, Pardubice** – neshledal nedostatky z hlediska zajištění souladu návrhu změny územní s Politikou územního rozvoje ČR, v platném znění, se Zásadami územního rozvoje Pardubického kraje, v platném znění, a z hlediska zajištění koordinace využívání území s ohledem na širší územní vztahy.

V rámci metodické činnosti upozorňuje na níže uvedené nepřesnosti a doporučuje je napravit:

Do textové části návrhu územního plánu, do kap. 6 Podmínky pro využití a prostorové uspořádání vymezených ploch s rozdílným způsobem využití, konkrétně u plochy 7.A Technická infrastruktura všeobecná TU (viz str. 60) doplnit mezi přípustné využití výroby elektrické energie z obnovitelných zdrojů a uvést tak tuto záležitost do souladu s tím, co bylo nově vymezeno v kap. 4.7.

V textové části změny územního plánu na straně 10, konkrétně v bodě č. 12 odstranit z tabulky název plochy VE, která se v návrhu územního plánu nikde nenachází.

V odůvodnění změny územního plánu v tabulce na straně 47 přesunout plochu Z.41b/BV níže pod kategorií „Plochy smíšené obytné“.

Do textové části návrhu územní plánu, do kap. 3. Urbanistická koncepce a kap. 5 Koncepce uspořádání krajiny doporučujeme doplnit odkazy na kap. 12 Členění území podle převažujícího charakteru lokality, aby se posílila vzájemná provázanost těchto kapitol a zároveň se minimalizovalo riziko možného přehlédnutí této kapitoly. Případně zvážit možnost, že bude celá kap. 12 vnořena do kap. 3.

Vyhodnocení stanoviska:

Uvedené nepřesnosti jsou napraveny.

7. **Krajský úřad Pardubického kraje, odbor životního prostředí a zemědělství, Pardubice** – stanovisko bez připomínek
8. **Krajská hygienická stanice Pardubického kraje, pracoviště Ústí nad Orlicí** – stanovisko bez připomínek

7. Vyhodnocení souladu se zadáním, zprávou o uplatňování nebo zadáním změny

Předkládaný dokument je zpracován na základě „Zprávy o uplatňování Územního plánu Hnátnice za období 09/2019-09/2023 obsahující pokyny pro zpracování návrhu změny č. 1 ÚP Hnátnice“. Uvedená zpráva byla schválena usnesením Zastupitelstva obce Hnátnice č. 6/8/2023 dne 6.11.2023.

Tato zpráva byla doplněna usnesením č. 10/4/2024 ze dne 24.4.2024 a usneseními č. 7/6/2024 a č. 8/6/2024 ze dne 19.6.2024.

Způsob zpracování požadavků uvedených v těchto dokumentech je popsán v kapitole č. 8 Textové části – odůvodnění.

Dále byly provedeny v rámci změny č. 1 následující úkony:

- *byla aktualizována hranice zastavěného území;*
- *byl prověřen soulad územně plánovací dokumentace obce Hnátnice s aktualizovanou Politikou územního rozvoje ČR a aktualizovanými Zásadami územního rozvoje Pardubického kraje;*
- *bylo provedeno zpracování aktualizovaných územně analytických podkladů ORP Ustí nad Orlicí;*
- *byl proveden převod územního plánu do jednotného standardu.*

Po projednání návrhu změny územního plánu zaslal pořizovatel zpracovateli dne 15. října 2025 pokyny k úpravě návrhu – viz text níže. Pokyny obsahovaly další požadavky na prověření ve změně č. 1, způsob jejich zpracování byl doplněn do kapitoly č. 8 Textové části – odůvodnění.

Pokyny pořizovatele k úpravě návrhu Změny č. 1 ÚP Hnátnice

Na základě vyhodnocení výsledků projednání návrhu Změny č. 1 dle stavebního zákona proveďte tyto úpravy dokumentace:

Na základě stanovisek dotčených orgánů:

- zmenšit plochu Z.40/BV (bydlení), tak aby nezasahovala na půdy I. třídy ochrany,
- vypustit ze Změny č. 1 plochu Z.42/BV (bydlení) vymezenou na pozemcích p.p.č. 5150/3, 5150/4 v k.ú. Hnátnice,
- zmenšit plochu K.4/MU (smíšené krajinné všeobecné),
- v koordinačním výkrese upravit umístění sloupu se sochou P. Marie Svatohorské.

Na základě stanoviska nadřízeného orgánu a usnesení zastupitelstva obce:

- do textové části doplnit skutečnost, že se část řešeného území řadí do krajiny 05 Svitavsko – Orlickoústecko,

- v rámci Změny č. 1 přesunout tyto dlouhodobě nevyužité zastavitelné plochy do územní rezervy:

- Z.13/BV, U Hnátnických II, uvažována realizace 1RD
- Z.14/BV, U Hnátnických III, uvažována realizace 2RD
- Z.20a/SV, Na č.p. 76, uvažována realizace 3RD
- Z.21/BV, Na Padolích I, uvažována realizace 1RD
- Z.33/BV, Valdštejn, uvažována realizace 1RD

(Usnesení Zastupitelstva obce Hnátnice č. 21/9/2025 ze dne 08.10.2025)

- upravit využití plochy Z.41/BV následujícím způsobem:

- na pozemku p. č. 5841 bude vymezena zastavitelná plocha Z.41a/BV určená pro realizaci cca 8 RD,
- na pozemku p. č. 6263 bude vymezena zastavitelná plocha Z.41b/SV určená pro realizaci cca 2 RD doplněných hospodářským zázemím.

- uvažovaná kapacita využití původní zastavitelné plochy se tedy snižuje z počtu 14 RD na 10 RD. Využití plochy Z. 41 bude realizováno ve směru západ-východ, tzn. že pro zástavbu bude nejdříve využit pozemek p. č. 5841 a teprve po jeho využití bude zahájena výstavba na p. č. 6263 (případně bude výstavba probíhat na obou pozemcích současně).
(Usnesení Zastupitelstva obce Hnátnice č. 22/9/2025 ze dne 08.10.2025)

- zpracovat podmínky pro umístění výroben elektrické energie z obnovitelných zdrojů:
- výrobní bude možné umístit v k. ú. Hnátnice pouze pokud se bude jednat o technická zařízení tzv. druhých staveb a budou-li umístěna na konstrukcích těchto staveb.
(Usnesení Zastupitelstva obce Hnátnice č. 23/9/2025 ze dne 08.10.2025)

Pořizovatel konstatuje, že výše uvedenými úpravami dojde k podstatné úpravě návrhu Změny č. 1, která bude vyžadovat opakované projednání dle stavebního zákona.

Lukáš Franz
stavební úřad

t.: (+420) 465 514 253

m.: (+420) 736 516 262

e.: franz@muuo.cz

8. Komplexní zdůvodnění přijatého řešení

8.1 Aktualizace hranice zastavěného území

V rámci zpracování změny byla aktualizována hranice zastavěného území k datu 17.10.2025.

Do zastavěného území byly nově zařazeny následující pozemky:

- *pozemek st.p.č. 267 – dle katastru nemovitostí zastavěná plocha a nádvoří - zbořeniště, který je součástí již v ÚPD vymezené zastavitelné plochy Z.1/SV;*
- *pozemek st.p.č. 678 se stavbou rodinného domu včetně souvisejícího pozemku p.č. 5524;*
- *pozemek st.p.č. 205– dle katastru nemovitostí zastavěná plocha a nádvoří - zbořeniště, který je součástí již v ÚPD vymezené zastavitelné plochy Z.12/SV;*
- *pozemek st.p.č. 285/1- dle katastru nemovitostí zastavěná plocha a nádvoří - zbořeniště, který je součástí již v ÚPD vymezené zastavitelné plochy Z.12/SV;*
- *pozemek st.p.č. 667 se stavbou rodinného domu včetně souvisejících pozemků p.č. 1752/9 a 1752/6;*
- *pozemek st.p.č. 469– dle katastru nemovitostí zastavěná plocha a nádvoří - zbořeniště, který je součástí již v ÚPD vymezené zastavitelné plochy Z.17/BV;*
- *pozemek st.p.č. 656/1 se zemědělskou stavbou včetně části souvisejícího pozemku p.č. 5483, který byl v platné ÚPD vymezen jako zastavitelná plocha Z.32/SX; UPOZORNIT STAVEBNÍ ÚŘAD NA POTŘEBU ODDĚLENÍ POZEMKU V ROZSAHU ZASTAVITELNÉ PLOCHY;*
- *z důvodu změny parcelace v území severní část pozemků p.č. 6579 a 6578, vedených jako zahrada a souvisejících se stavbou rodinného domu č.p. 97.*

8.2 Zdůvodnění zpracování požadavků změny

Požadavek č. 1

- změna využití pozemků p.č. 6211 (část), p.p.č. 6210, p.p.č. 6209 v k.ú. Hnátnice o souhrnné výměře 9500 m². Jde o změnu z funkční plochy NS – plochy smíšené nezastavěného území – přírodní a zemědělské a NZ – plochy zemědělské do funkční plochy BV – bydlení v rodinných domech – venkovské.

Zpracování do změny:

- požadavku se vyhovuje částečně, na pozemku p.č. 6209 a části pozemku p.č. 6211, která se nachází na půdách nižší třídy ochrany je vymezena zastavitelná plocha Z.40/BV, určená pro rozvoj bydlení venkovského. Pozemek p.č. 6210 je ponechán v nezastavěném území a bude i nadále plnit ekologicko – stabilizační funkci jako interakční prvek, nově je zařazen do plochy s rozdílným způsobem využití „zeleň krajinná – ZK“.

Na základě projednání a nesouhlasného stanoviska orgánu ochrany ZPF byla zastavitelná plocha zmenšena o tu část, která se nachází na půdách vyšší třídy ochrany (0,06 ha). V této části byla vymezena územní rezerva pro funkci bydlení s tím, že bude v budoucnosti opětovně prověřena možnost využití pro bydlení.

Požadavek č. 2 a č.3

- změna využití pozemků p.č. 5841 v k.ú. Hnátnice o výměře 12587 m² a p.č. 6263 v k.ú. a obci Hnátnice o výměře cca 11070 m². Jde o změnu z funkční plochy K3o/NS – plochy smíšené nezastavěného území – přírodní a zemědělské do funkční plochy BV – bydlení v rodinných domech – venkovské.

Zpracování do změny:

- požadavkům se vyhovuje, v předmětném území byla vymezena zastavitelná plocha Z.41/BV. Vzhledem k rozsahu plochy (cca 2,37 ha) je změna ve využití tohoto území podmíněna zpracováním územní studie. Současně je v souvislosti s touto rozvojovou plochou vymezována západně od předmětného území transformační plocha T.10 určená ke zlepšení dopravního napojení na silnici III. třídy.

Na základě projednání a nesouhlasného stanoviska nadřízeného orgánu územního plánování byly doplněny podmínky pro využití plochy. Na základě dohody s investory záměru (vlastníky pozemků) bylo upraveno využití plochy tak, že pro bydlení venkovské byla vymezena pouze západní část původní zastavitelné plochy Z.41/BV (nově Z.41a/BV). Východní část plochy byla určena pro rozvoj plochy smíšených obytných venkovských – označeno Z.41b/SV.

Z důvodu možnosti zařazení tohoto záměru do územního plánu byly z etapy „návrh“ do etapy „územní rezerva“ přeřazeny rozvojové plochy pro bydlení, které již v delším časovém horizontu nejsou využívány.

Požadavek č.4

- změna využití pozemků p.č. 5898, p.p.č. 5897 v k.ú. Hnátnice o souhrnné výměře 9393 m². Jde o změnu z funkční plochy NS – plochy smíšené nezastavěného území – přírodní a zemědělské a NZ – plochy zemědělské do funkční plochy SV – plochy smíšené obytné – venkovské

Zpracování do změny:

- požadavku se vyhovuje částečně, zastavitelná plocha označená Z.35/SV je vymezována pouze ve východní části předmětných pozemků tak, aby byla zachována struktura zástavby uplatněná v této části obce, resp. kompaktnost zastavěného území. Dalším limitujícím prvkem, který omezuje možnost lineárního rozvoje zástavby západním směrem je trasa nadzemního elektrického vedení VN. Z důvodu zachování přístupnosti tohoto vedení bude toto vedení tvořit hranici zástavby v daném prostoru.

Požadavek č.5

- změna využití pozemku p.č. 5196/3 v k.ú. Hnátnice o výměře 1431 m². Jde o změnu z funkční plochy NS – plochy smíšené nezastavěného území – přírodní a zemědělské do funkční plochy SV – plochy smíšené obytné – venkovské.

Zpracování do změny:

- požadavku se vyhovuje, v předmětném prostoru je vymezena zastavitelná plocha označená Z.36/SV.

Požadavek č. 6

- změna využití pozemku p.č. 5724 v k.ú. Hnátnice o výměře 5579 m². Jde o změnu z funkční plochy NS – plochy smíšené nezastavěného území – přírodní a zemědělské do funkční plochy BV – bydlení v rodinných domech – venkovské.

Zpracování do změny:

- požadavku se vyhovuje částečně, zastavitelná plocha je vymezena v jihozápadní části pozemku tak, aby zastavěné území v předmětném prostoru mělo v budoucnu kompaktní tvar. Přes severovýchodní část předmětného pozemku probíhá odtok povrchových vod (viz zákres s vrstevnicemi níže), proto není z urbanistického hlediska vhodné vytvářet tomuto odtoku bariéru ve formě zástavby. Zastavitelná plocha je rozšiřována také na sousední pozemek p.č. 5444 tak, aby v budoucnu došlo k oboustrannému liniovému obestavení nové místní komunikace.



Požadavek č. 7

- změna využití pozemku p.č. 6287 v k.ú. Hnátnice o výměře 9889 m². Jde o změnu z funkční plochy NS – plochy smíšené nezastavěného území – přírodní a zemědělské do funkční plochy BV – bydlení v rodinných domech – venkovské.

Zpracování do změny:

- požadavku se vyhovuje, v předmětném prostoru byla vymezena zastavitelná plocha určená pro rozvoj bydlení Z.39a/BV.

Požadavek č. 8

- změna využití pozemků st.p.č. 187, p.p.č. 442, p.p.č. 443 v k.ú. Hnátnice o výměře 1309 m². Jde o změnu z funkční plochy ZS – zeleň – soukromá a vyhrazená do funkční plochy SV – plochy smíšené obytné – venkovské.

Zpracování do změny:

- požadavku se vyhovuje částečně, v předmětném prostoru je vymezena transformační plocha označená T.9 určená pro rozvoj smíšeného obytného venkovského území. Pozemek tvoří proluku v zastavěném území, ovšem vzhledem k omezením, která se na pozemku nacházejí, se nepředpokládá výstavba nové stavby pro bydlení. Tuto plochu bude možné využít jako související plochu zeleně nebo pro umístění drobných staveb využívaných stavbou pro bydlení, situovanou na sousedních pozemcích.

Odůvodnění:

- předmětná plocha je ze západní strany ohraničena silnicí III. třídy a z východní lesním pozemkem, přičemž šířka plochy je cca 26m. Souběžně se silnicí prochází vodoteč. Při umístování stavby pro bydlení je třeba respektovat limity stanovené platnou legislativou, tzn. zachovat odstup od silnice (min 3m), respektovat pásmo pro údržbu toku o šířce 6m a vzdálenost 30 m od kraje lesa, případně získat z této vzdálenosti výjimku;

- na dotaz o udělení výjimky z ochranného pásma lesa příslušný orgán (Odbor ŽP MÚ Ústí nad Orlicí) sdělil následující:

„Nedoporučujeme výstavbu rodinného domu v uvedené vzdálenosti od okraje lesa. Důvodem je možné omezení hospodaření na lesních pozemcích nacházejících se v blízkosti vymezené lokality a možné ohrožení umístovaných staveb.“

Požadavek č. 9

- změna využití pozemku p.č. 5306 (část) v k.ú. Hnátnice o výměře cca 4500 m². Jde o změnu z funkční plochy NS – plochy smíšené nezastavěného území – přírodní a zemědělské do funkční plochy SV – plochy smíšené obytné – venkovské.

Zpracování do změny:

- požadavku se vyhovuje, v předmětném prostoru je vymezena zastavitelná plocha Z.37/SV umožňující rozšíření ploch smíšeného obytného venkovského území v předmětné lokalitě.

Požadavek č.10

- změna využití pozemku p.č. 6480 v k.ú. Hnátnice o výměře 6509 m². Jde o změnu z funkční plochy NS – plochy smíšené nezastavěného území – přírodní a zemědělské do funkční plochy OV – občanské vybavení – veřejná infrastruktura.

Zpracování do změny:

- požadavku se vyhovuje částečně, v jižní části pozemku byla vymezena plocha pro rozvoj veřejné infrastruktury, v severní části pozemku byla zarovnána plocha sportoviště a v návaznosti na tuto aktivitu v předmětném území byl navržen pás ochranné a izolační zeleně podél sportovního areálu s cílem negativní dopad sportoviště na nově navrhované plochy pro bydlení.

Požadavek č.11

- změna využití pozemku p.č. 6179 (část) v k.ú. Hnátnice o výměře 250m². Jde o změnu z funkční plochy NL – plochy lesní do funkční plochy NS – plochy smíšené nezastavěného území – přírodní a zemědělské za účelem umístění stavby pro zemědělství.

Zpracování do změny:

- požadavku se vyhovuje s ohledem na skutečnost, že v předmětném prostoru prokazatelně neprobíhá lesní hospodaření – viz foto níže. V předmětném prostoru byla vymezena plocha změny v krajině označená K.4/MU. Tato plocha byla vymezena tak, aby nová hranice lesa měla plynulý tvar.

Na základě stanoviska orgánu ochrany lesa při projednávání změny byla plocha zmenšena na výměru 178 m².



Požadavek č.12

- změna využití pozemků p.č. 5150/3 část a p.č. 5150/4 část v k.ú. Hnátnice o výměře 3500m². Jde o změnu z funkční plochy NL- plochy lesní do funkční plochy BV- bydlení v rodinných domech – venkovské za účelem výstavby rodinných domů.

Zpracování do změny:

- požadavku se vyhovuje, v předmětném území byla vymezena zastavitelná plocha **Z.42/BV** určená pro rozvoj bydlení venkovské tak, aby byla respektována plocha územní rezervy lokality vhodné pro akumulaci povrchových vod LAPV Písečná. Při terénním průzkumu bylo zjištěno, že lesní hospodaření na předmětných pozemcích je velmi omezené a pozemky jsou spíše využívány jako související zeleň ke stávajícímu rodinnému domu na st.p.č. 243. Vymezená zastavitelná plocha by měla být v budoucnosti určena pro realizaci dvou rodinných domů potomků vlastníka pozemku;

- předmětné pozemky se nacházejí v místní části Valdštejn, v této části obce je vymezena pouze jedna další plocha pro rozvoj bydlení. Z hlediska urbanistické koncepce této místní části je rozvoj severním a severovýchodním směrem vhodnější, podél západní a jižní hranice zastavěného území této místní části jsou vedeny prvky územního systému ekologické stability a zasahuje sem záplavové území Tiché Orlice.

Na základě nesouhlasného stanoviska orgánu ochrany lesa byla zastavitelná plocha z návrhu **vypuštěna**.

Požadavek č.13

- prověřit vypuštění zastavitelné plochy Z.24/BV z územního plánu.

Zpracování do změny:

- požadavku se vyhovuje, v návrhu změny je vymezován dostatek nových ploch pro rozvoj bydlení v obci.

Požadavek č.14

- prověřit zařazení pozemků p.č. 393/2, 393/3, 393/4, 393/5, 393/7 a 393/8 v k.ú. Hnátnice do funkční plochy W- plochy vodní a vodohospodářské z důvodu plánované obnovy hasičské nádrže.

Zpracování do změny:

- předmětný požadavek nevyžaduje změnu územního plánu. Výše uvedené pozemky se nacházejí v ploše smíšené obytné venkovské. V přípustném využití této plochy je uvedena možnost realizace „vodních toků a ploch“.

Požadavek č.15

- vymezit stavbu chodníku podél silnice III/3606 jako veřejně prospěšné stavby s možností vyvlastnění.

Zpracování do změny:

- požadavku se vyhovuje, do územního plánu byl zpracován koridor nad plochami s rozdílným způsobem využití vymezený pro dopravní infrastrukturu. Tento koridor byl zpracován i do veřejně prospěšných staveb.

Požadavek č. 16

- prověření podmínek využití území z hlediska umístování technické infrastruktury ve vztahu k ochraně nezastavěného území a stanovení ploch, ve kterých je vyloučeno umístování staveb, zařízení a jiných opatření pro výrobu elektřiny z obnovitelných zdrojů.

Zpracování do změny:

- požadavku se vyhovuje. Do kapitoly „4.Koncepce veřejné infrastruktury“ se doplňuje nová podkapitola označená „4.7 Podmínky pro umístění výroben elektrické energie z obnovitelných zdrojů“.

Odpovídajícím způsobem se upravují regulativy příslušných ploch v kapitole č. 6 textové části.

Obec Hnátnice si dosud z velké části zachovala venkovský charakter osídlení včetně priority zemědělské výroby v hospodářském životě obce.

Stavby a zařízení pro výrobu energie představují významnou změnu v obvyklém využívání území venkovského sídla (rodinné bydlení, občanské vybavení, rekreace, zemědělství, lesnictví, vodní hospodářství). Svým měřítkem (plochou, výškou) a rozsahem zpevněných ploch **nejsou v souladu s charakterem venkovského území**. A tento soulad je podmínkou pro umístění vyjmenovaných staveb v nezastavěném území podle stavebního zákona. V Územním plánu Hnátnice byly při jeho zpracování stanoveny podrobnější prostorové regulativy. Jako doklad nesouladu výroben energie byly vybrány tři základní – koeficient zastavění, koeficient zeleně a výška zástavby.

V řešeném území byly vymezeny oblasti s následujícími maximálními parametry:

Plochy s rozdílným způsobem využití	Koeficient zastavění	Koeficient zeleně	Výška zástavby
Bydlení	30%	40%	9 m

Rekreace	20%	50-65%	7m
Občanské vybavení	50%	25%	12m
Výroba	35-45%	20-25%	
Smíšené obytné plochy	35%	30%	9m

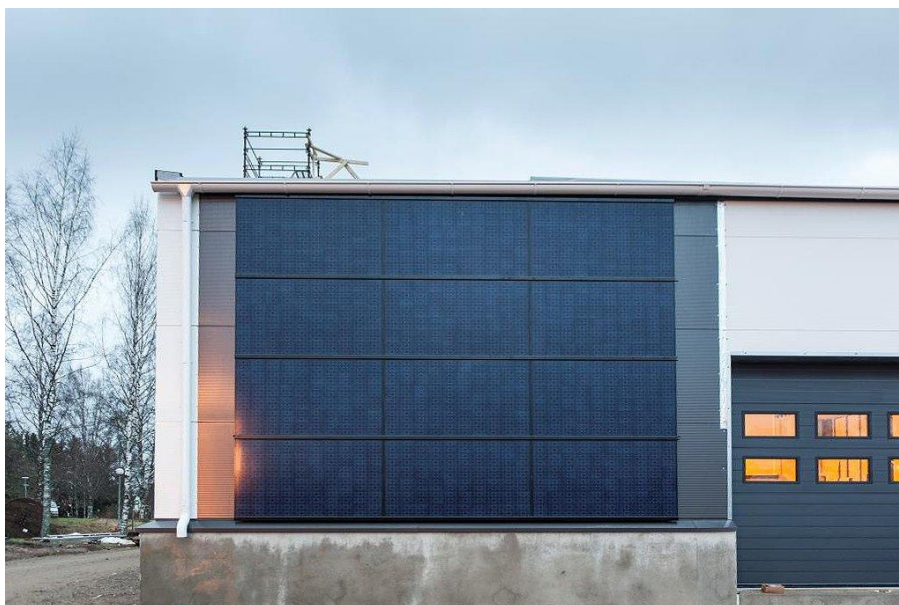
Výrobní energie tak, jak jsou navrhovány, se nemohou výše uvedeným požadavkům přiblížit, natož je splnit. Tato rozměrná technická zařízení přísluší spíše do průmyslových a dopravních zón větších měst. Uvedené důvody vedly zpracovatele k nepřipustnosti umístění podobných staveb a zařízení v řešeném území bez nutnosti projednat tuto změnu ve využití území v územně plánovací dokumentaci.

Umístění uvedeného záměru v řešeném území je třeba dobře prověřit z hlediska urbanistické koncepce obce.

Pro umístění výroben elektrické energie v plochách zastavěného území je uvedena následující podmínka:

*- pouze v případě, že se bude jednat o technická zařízení **druhých staveb** a budou umístěna na **konstrukcích** těchto staveb a to tak, že nebude při jejich umístění znehodnocen architektonický výraz těchto staveb.*

Důvodem této podmínky je, aby v řešeném území byla zachována alespoň standardní úroveň stavební kultury. Pokud umístění výroben elektrické energie na konstrukcích druhých staveb bude řešeno promyšleně, může toto využití povýšit architektonický vzhled této stavby – viz příklady níže.





Příklady nevhodného způsobu umístění na konstrukci druhých staveb:





Problémy k řešení v územním plánu identifikované v ÚAP ORP Ústí nad Orlicí

a) přestavba a intenzifikace zástavby

-s požadavkem přestavby a intenzifikace zástavby se zpracovatel změny územního plánu neztotožňuje. Obec Hnátnice je charakteristická právě tím, že se zde vedle ploch soustředěné zástavby nacházejí také lokality s větším zázemím pozemků u obytné zástavby. Tyto pozemky vlastníci využívají pro samozásobení a svoji rekreaci. Vzhledem k venkovskému charakteru zástavby není důvod se těchto lokalit zbavovat;

b) nedostatečná ochrana charakteru venkovské zástavby

- při popisu ploch s rozdílným způsobem využití byly stanoveny prostorové regulativy, které jsou legislativou v územním plánu připouštěny;
- možnost uplatnění podrobnějších prostorových regulativů (v rozsahu regulačního plánu) byla při zpracování nového územního plánu zastupitelům nabídnuta, nesetkala se však s příznivým ohlasem;
- v rámci předkládané změny je vznesen požadavek na zpracování územní studie a je tedy vytvářen předpoklad pro vznik hodnotného urbanistického souboru v území;

c) nedostatečné ochrana proti povodním

- v platném územním plánu ani v předkládané změně nebyly vymezovány žádné nové zastavitelné plochy v záplavovém území Tiché Orlice;

d) větrná a vodní eroze

-v řešeném území proběhly pozemkové úpravy, které se tímto problémem podrobněji zabývaly, návrh plánu společných zařízení, který vzešel z těchto úprav, byl převzat do územně plánovací dokumentace;

e) část sesuvná území

-v platném územním plánu ani v předkládané změně nebyly vymezovány žádné nové zastavitelné plochy v sesuvných územích.

8.3 Zvláštní zájmy Ministerstva obrany ČR (MO ČR)

Celé řešené území se nachází v zájmovém území Ministerstva obrany ČR. Vydání závazného stanoviska podléhá následující výstavba v řešeném území:

- výstavba, rekonstrukce a opravy dálniční sítě, rychlostních komunikací, silnice I., II. a III. třídy;
- výstavba a rekonstrukce železničních tratí a jejich objektů;
- výstavba a rekonstrukce letišť všech druhů, včetně zařízení;
- výstavba vedení VN a VVN;
- výstavba větrných elektráren;
- výstavba radioelektronických zařízení (radiové, radiolokační, radionavigační, telemetrická) včetně anténních systémů a opěrných konstrukcí (např. základnové stanice);
- výstavba objektů a zařízení vysokých 30 m a více nad terénem;
- výstavba vodních nádrží (přehrady, rybníky);
- výstavba objektů a zařízení tvořících dominanty v území (např. rozhledny).

Do řešeného území dále zasahuje:

-koridor RR směrů - zájmové území pro nadzemní stavby (ÚAP – jev 82a). V tomto vymezeném území lze umístit a povolit nadzemní výstavbu přesahující 30 m n.t. jen na základě stanoviska Ministerstva obrany. V případě kolize může být výstavba omezena.

9. Vyhodnocení účelného využití zastavěného území a vyhodnocení potřeby vymezení zastavitelných ploch

UKAZATELE DEMOGRAFICKÉHO VÝVOJE OBCE

Vývoj počtu obyvatel

počet obyvatel / rok	1869	1880	1900	1930	1950	1961	1970
Hnátnice	1501	1561	1643	1483	1054	1008	925

počet obyvatel / rok	1980	1991	2001	2011	2016	2021	2023
Hnátnice	933	861	843	870	847	786	803

Největší počet obyvatel měla obec na přelomu IX. a XX. století. Tehdy v obci žil téměř dvojnásobný počet obyvatel než dnes. Pokles počtu obyvatel, který nastal ve 30. letech XX. století a nejvýraznější byl po II. světové válce, dosud mírnějším tempem stále pokračuje.

HUSTOTA OBYVATELSTVA

- počet obyvatel na 1 km²

$$h = 803 / 11,31 \text{ ob} / \text{km}^2 = 71,00 \text{ ob} / \text{km}^2$$

Hustota osídlení obce Hnátnice odpovídá venkovskému typu osídlení.

Věková struktura obyvatelstva

<i>počet obyvatel</i>	<i>Předproduktivní</i>	<i>produktivní věk</i>	<i>poproduktivní věk</i>
	<i>věk (0 - 14 let)</i>	<i>(15 - 64)</i>	<i>(65 + let)</i>
<u>Výsledky SLBD 2011</u>			
<i>abs.</i>	126	616	120
<i>%</i>	14,6	71,5	13,9
<u>Výsledky SLBD 2021</u>			
<i>abs.</i>	120	501	165
<i>%</i>	15,3	63,7	21,0
<u>ke dni 31.12.2023</u>			
<i>abs.</i>	122	520	161
<i>%</i>	15,2	64,8	20,0

Ukazatelé věkové struktury jsou v posledním sledovaném období nepříznivé a dále se zhoršují. Zastoupení dětské složky ve struktuře obyvatel stále klesá. V roce 2011 ještě bylo srovnatelné se zastoupením obyvatel v poproduktivním věku. V současné době je však již o cca 5% nižší. K úbytku počtu obyvatel bude docházet nejen z důvodu migrace obyvatel do jiných sídel, ale také v důsledku přirozené reprodukce.

Vývoj počtu domů v obci

<i>počet domů / rok</i>	1869	1880	1900	1930	1950	1961	1970
<i>Hnátnice</i>	239	248	260	275	278	239	245

<i>počet domů / rok</i>	1980	1991	2001	2011	2021
<i>Hnátnice</i>	232	292	289	240 <i>(obydlené)</i>	255 <i>(obydlené)</i>

BYTOVÝ FOND V OBCI

Dle údajů SLBD 2021 bylo v obci Hnátnice 432 bytů, z toho 324 obydlených.

Obydlené byty podle období výstavby

<i>počet obydlených bytů</i>	1919 <i>a dříve</i>	1920 1945	1946 1970	1971 1980	1981 1990	1991 2000	2001 2010	2011 2021
<i>Hnátnice</i>	15	25	80	67	49	30	33	18

VYHODNOCENÍ POTŘEBY ZASTAVITELNÝCH PLOCH PRO BYDLENÍ V OBCI

Stanovení potřeby ploch pro bydlení zohledňuje skutečnost, že obec Hnátnice leží v rozvojové ose krajského významu OSK 3 – Ústí nad Orlicí – Letohrad – Žamberk.

Obecně stoupá zájem o obytnou výstavbu v klidném venkovském prostředí, avšak v dobré dopravní dostupnosti městských center. A takové podmínky obec Hnátnice nabízí.

Při stanovení potřeby ploch územní plán nevycházel z aktuálních demografických ukazatelů, které jsou velmi nepříznivé. Návrh územního plánu si stanovil za cíl pokusit se zvrátit tuto negativní tendenci a vymezením dostatečného rozsahu vhodných ploch pro bydlení zamezit další migraci obyvatel z obce.

Vyhodnocení potřeby zastavitelných ploch v předkládané změně č. 1 bylo zpracováno v souladu s metodickým pokynem Ministerstva pro místní rozvoj ČR. Obec Hnátnice je v tomto vyhodnocení chápána jako dynamicky se rozvíjející venkovská obec v suburbánním zázemí města Ústí nad Orlicí.

A. VYHODNOCENÍ POTŘEBY BYTŮ

A.1 Vyhodnocení vnitřní potřeby bytů

A.1.1. Vyhodnocení základní vnitřní potřeby nových bytů

Výpočet je proveden na základě tohoto vzorce:

$$\frac{\text{počet mladých 10 až 24 let}}{\text{bytů}} \quad - \quad \frac{\text{počet seniorů 65+ let}}{\quad} = \frac{114}{2} - \frac{165}{2} = -25$$

A.1.2 Vyhodnocení odpadu bytů

1. konverze bytů na rekreační využití
Byty neobydlené dle SLDB 2001: 82
Byty neobydlené dle SLDB 2011: 84
Byty neobydlené dle SLDB 2021:108

V posledním sledovaném desetiletí se počet obydlených bytů snížil o 24 bytů.

+24 bytů

2. zástavba nevyhovující platné legislativě
 - v řešeném území se nenachází žádný byt v aktivní zóně záplavového území Tiché Orlice
 - v řešeném území se nenachází žádný byt situovaný v tak nevyhovujících hygienických podmínkách, že by byl navržený k relokaciZástavba nevyhovující platné legislativě: **0 bytů**
3. zástavba vyhodnocená jako nevyhovující z urbanistických důvodů (např. obytné enklávy uprostřed průmyslových zón)
 - v přímém sousedství výrobní zóny v jižní části zastavěného území (v současné době využívá Autoneum CZ s.r.o. Choceň) se nacházejí 3 rodinné domy

- v sousedství výrobní zóny situované na západním okraji řešeného území (v současné době využívá ING-BAU, inženýrské stavby s.r.o. Hnátnice) se nachází bytový dům s 8 byty

Zástavba vyhodnocená jako nevyhovující z urbanistických důvodů celkem: **11 bytů**

4. demolice bytů vynucené plánovanými investicemi

V řešeném území tento faktor hodnocen jako nulový.

A.2 Vyhodnocení vnitřní poptávky po nových bytech

A.2.1 Porovnání struktury bytového fondu (údaje ze SLBD 2011)

- počet osob v obydlených bytech celkem: 858 obyvatel
- počet osob v obydlených bytech v rodinných domech: 738 obyvatel, tzn. 86,01%
- požadavek dle velikostní skupiny obce (500-999 obyvatel): 87,83

Vnitřní poptávka po nových bytech vyplývající z nevyhovující struktury bytového fondu je uvažována jako nulová, vzhledem k tomu, že počet osob v obydlených rodinných domech přibližně odpovídá požadavku dle velikostní skupiny obce.

0 bytů

A.2.2 Vyhodnocení trendu snižování obsazenosti bytů

Počet obyvatel dle SLDB 2011: 858

Počet obydlených bytů dle SLDB 2011:331

Počet obyvatel dle SLDB 2021: 777

Počet obydlených bytů dle SLDB 2021:324

Obsazenost bytů 2011: 2,59

Obsazenost bytů 2021: 2,39

Obsazenost bytů se v posledním desetiletí snížila, její další významnější pokles není vhodný a mohl by způsobovat vybydlování bytového fondu. Pro návrhové období byla použita nižší hodnota obsazenosti 2,25 os/byt, vzniká tak v řešeném území potřeba výstavby:

803 (počet obyvatel v roce 2023) : $2,25 - 324$ bytů = $356 - 324$ bytů = 32 bytů

+32 bytů

A.3 Vyhodnocení vnější poptávky po bytech

A.3.1 Vyhodnocení dosavadního vývoje migrace

Výchozí výpočet vnější poptávky po bytech je proveden prostou extrapolací dosavadního tempa migrace do obce za posledních 15 let na příštích 15 let. Počet předpokládaných přistěhovaných osob je na byty převeden vydělením předpokládanou obsazeností bytů ke konci návrhového období:

Přírůstek/úbytek obyvatel stěhováním	2009	2010	2011	2012	2013	2014	2015	2016	2017
Celkem	3	-6	4	-7	-4	-4	3	-13	-15

Přírůstek/úbytek obyvatel stěhováním	2018	2019	2020	2021	2022	2023
Celkem	-5	-5	-3	-6	-1	-

- přírůstek / úbytek stěhováním 2009– 2023: -59 obyvatel
- předpokládaná obsazenost bytů: 2,25

Výchozí výpočet vnější poptávky po nových bytech: - 26 bytů

Tento ukazatel nebude při vyhodnocení uplatněn, předkládaný dokument si klade za cíl zvrátit tuto tendenci a do budoucna vymezením vhodných ploch pro rozvoj bydlení zajistit, aby již nedocházelo k úbytku obyvatelstva na základě stěhování z obce.

Uvedený závěr byl předmětem jednání s nadřízeným orgánem územního plánování, který požadoval dosavadní vývoj migrace při výpočtu zpracovat.

Zpracovatel změny se neztotožňuje s názorem, že v současné době dochází obecně k úbytku počtu obyvatel z vesnických sídel. Ve své praxi se naopak setkává s tím, že o výstavbu ve venkovských sídlech, která se nacházejí ve spádovém území městských celků a mají vybudovanou základní veřejnou infrastrukturu, zájem o bytovou výstavbu stoupá.

Pro ilustraci tohoto závěru je uvedena tabulka níže, ze které vyplývá, že vedle Hnátnice došlo od roku 1996 do roku 2023 k úbytku počtu obyvatel v ORP Ústí nad Orlicí pouze ve městech Brandýs nad Orlicí a Ústí nad Orlicí a obci Velká Skrovnice.

tabulka č. 18 Vývoj počtu obyvatel SO ORP Ústí nad Orlicí (1996 – 2023)

Obec	1996	2000	2005	2010	2015	2019	2020	2021	2022	2023
Brandýs nad Orlicí	1 499	1 470	1 428	1 379	1 349	1 316	1 316	1 295	1 310	1 305
České Líbchavy	450	448	514	593	641	645	647	644	649	649
Dlouhá Třebová	1 244	1 234	1 214	1 253	1 274	1 321	1 326	1 329	1 318	1 303
Dolní Dobrouč	2 539	2 585	2 517	2 572	2 581	2 598	2 604	2 570	2 612	2 588
Hnátnice	857	856	842	860	855	825	825	809	803	803
Hrádek	86	92	101	102	104	107	109	108	128	128
Jehnědí	302	322	311	318	320	336	338	329	342	338
Líbchavy	1 486	1 569	1 619	1 710	1 713	1 759	1 771	1 757	1 788	1 786
Orlické Podhůří	564	584	622	635	686	693	689	690	699	686
Řetová	624	624	675	690	677	702	707	695	720	707
Řetůvka	239	245	246	269	275	289	286	281	281	279
Sopotnice	930	926	949	968	932	931	912	894	919	968
Sudislav nad Orlicí	104	102	113	126	133	135	139	144	147	146
Ústí nad Orlicí	15 225	15 079	14 918	14 499	14 226	14 280	14 209	13 936	14 141	14 098
Velká Skrovnice	305	286	279	279	269	298	297	284	296	302
Voděřady	317	324	320	325	333	338	336	341	340	333
SO ORP Ústí nad Orlicí	26 771	26 746	26 668	26 578	26 368	26 573	26 511	26 106	26 493	26 419

Zpracovatel se i nadále domnívá, že vymezením dostupných ploch pro rozvoj bydlení lze i v Hnátnici nepříznivý vývoj migrace zvrátit.

Na základě jednání s nadřízeným orgánem bylo dohodnuto, že za největší rozvojovou plochu pro bydlení (Z.41/BV, resp. Z.41a/BV a Z.41b/SV) vymezenou v předkládané změně budou vypuštěny v územně plánovací dokumentaci schválené rozvojové plochy pro bydlení odpovídajícího rozsahu. Přehled těchto ploch a jejich kapacitní srovnání je uvedeno v závěru této kapitoly.

A.3.2 Urbanistický korektiv – faktor polohy obce v rámci sídelní struktury

Obec Hnátnice leží v rozvojové ose krajského významu OSK 3 – Ústí nad Orlicí – Letohrad – Žamberk.

Saldo migrace v ORP Ústí nad Orlicí ve sledovaných letech 2005 – 2019 bylo 39 osob = 4,4 osoby / 1 000 obyvatel / 15 let)

Saldo migrace v Hnátnici bylo v tomto období záporné: - 23 osob = - 28 osob / 1 000 obyvatel / 15 let)

Pozice Hnátnice v sídelní struktuře:

- obec se nachází v blízkosti ORP Ústí nad Orlicí;
- počtem obyvatel řadí ke středním obcím;
- obec má komfortní dobré napojení na města Ústí nad Orlicí, Žamberk i Letohrad nejen silniční, ale i železniční dopravou;
- reálná je i pravidelná dojíždka na kole – realizována cyklostezka.

Z pohledu rozvojové dynamiky samotného města Ústí nad Orlicí rozvoj obce Hnátnice neohrožuje jeho pozici jako centra osídlení, v žádném případě nehrozí vybydlování bytového fondu v tomto centru.

Korekce tempa výstavby v obci pro uspokojení vnější poptávky tak nebyla provedena.

A.3.3 Urbanistický korektiv – faktor dostupnosti veřejných infrastruktur

Stav a kapacita základních systémů veřejné infrastruktury v obci:

1. dopravní infrastruktura

Vyhodnocení dopravních vazeb obce na centrum osídlení Ústí nad Orlicí bylo provedeno v kroku výše

2. technická infrastruktura

V obci je realizován veřejný vodovod i veřejná kanalizace, zastavitelné plochy byly vymezeny tak, aby v co možná největší míře bylo umožněno využití stávajících systémů technické infrastruktury.

3. občanské vybavení

V obci jsou zastoupena základní zařízení občanského vybavení, a to zejména základní škola a mateřská škola.

Vzhledem k výše uvedenému není korekce z důvodu dostupnosti veřejných infrastruktur provedena.

A.3.4 Urbanistický korektiv – faktor dostupnosti pracovištního centra

Z obce Hnátnice jsou dobře dostupná následující významná pracovištní centra:

- Ústí nad Orlicí – cca 15 minut jízdy automobilem
- Letohrad – cca 11 minut jízdy automobilem

- Žamberk- cca 15 minut jízdy automobilem
- Česká Třebová – cca 25 minut jízdy automobilem
- Lanškroun – cca 25 minut jízdy automobilem
- Choceň – cca 30 minut jízdy automobilem

A.4 Výpočet celkové potřeby nových bytů

Celková potřeba nových bytů je vypočtena součtem výše vypočtených hodnot:

- celková vnitřní potřeba nových bytů: +10 bytů
- celková vnitřní poptávka po nových bytech: +32 bytů
- vnější poptávka po nových bytech: 0 bytů

CELKOVÁ POTŘEBA NOVÝCH BYTŮ: + 42 bytů

Ukazatelé kapacity zastavitelných ploch vymezených v územně plánovací dokumentaci:

V území je uvažováno pouze o rozvoji bydlení v rodinných domech.

<i>Typ zastavitelné plochy</i>	<i>Výměra zastavitelné plochy (ha)</i>	<i>Přepokládaný počet rodinných domů</i>
<i>Bydlení – venkovské :</i>		
<i>Plocha Z8a/BV</i>	<i>0,50</i>	<i>2</i>
<i>Plocha Z8b/BV</i>	<i>0,12</i>	<i>1</i>
<i>Plocha Z13/BV</i>	<i>0,19</i>	<i>1</i>
<i>Plocha Z14/BV</i>	<i>0,33</i>	<i>2</i>
<i>Plocha Z15/BV</i>	<i>0,28</i>	<i>1</i> <i>(ve výstavbě)</i>
<i>Plocha Z17/BV</i>	<i>0,68</i>	<i>1</i> <i>(1RD již realizován)</i>
<i>Plocha Z18/BV</i>	<i>0,17</i>	<i>1</i>
<i>Plocha Z21/BV</i>	<i>0,24</i>	<i>1</i>
<i>Plocha Z23a/BV</i>	<i>0,65</i>	<i>2</i>
<i>Plocha Z24/BV</i>	<i>1,58</i>	<i>5</i>
<i>Plocha Z25a/BV</i>	<i>0,44</i>	<i>1</i>
<i>Plocha Z33/BV</i>	<i>0,25</i>	<i>1</i>
<i>Plochy smíšené obytné:</i>		
<i>Plocha Z1/SV</i>	<i>0,81</i>	<i>3</i>
<i>Plocha Z4a/SV</i>	<i>0,10</i>	<i>1</i> <i>(již využita)</i>
<i>Plocha Z6/SV</i>	<i>0,21</i>	<i>1</i>
<i>Plocha Z7a/SV</i>	<i>0,13</i>	<i>1</i>
<i>Plocha Z7b/SV</i>	<i>0,09</i>	<i>- pouze rozšíření</i>

		<i>zázemí stávajícího objektu na st.p.č. 264</i>
<i>Plocha Z9/SV</i>	<i>0,25</i>	<i>1</i>
<i>Plocha Z11/SV</i>	<i>0,13</i>	<i>- pouze rozšíření zázemí stávajícího objektu na st.p.č. 134</i>
<i>Plocha Z12/SV</i>	<i>0,94</i>	<i>3</i>
<i>Plocha Z16/SV</i>	<i>0,35</i>	<i>1</i>
<i>Plocha Z19a/SV</i>	<i>1,00</i>	<i>2</i>
<i>Plocha Z20a/SV</i>	<i>1,52</i>	<i>3</i>
<i>Plocha Z30/SV</i>	<i>0,35</i>	<i>- pouze rozšíření zázemí stávajícího objektu na st.p.č. 325</i>
<i>Plocha Z22a/SX</i>	<i>0,49</i>	<i>1 (ve výstavbě)</i>
<i>Plocha Z22b/SX</i>	<i>0,49</i>	<i>1 (ve výstavbě)</i>
<i>Plocha Z34/SX</i>	<i>2,58</i>	<i>- pouze rozšíření zázemí stávající rodinné farmy v sousedství</i>
CELKEM:		33

Ukazatelé kapacity zastavitelných ploch pro bydlení vymezených ve změně č. 1 :

<i>Typ zastavitelné plochy</i>	<i>Výměra zastavitelné plochy (ha)</i>	<i>Přepokládaný počet rodinných domů</i>
<i>Bydlení – venkovské :</i>		
<i>Z.39a/BV</i>	<i>0,99</i>	<i>4</i>
<i>Z.39b/BV</i>	<i>0,61</i>	<i>4</i>
<i>Z.40/BV</i>	<i>0,88</i>	<i>4</i>
<i>Z.41a/BV</i>	<i>1,26</i>	<i>8</i>
<i>Plochy smíšené obytné:</i>		
<i>Z.35/SV</i>	<i>0,27</i>	<i>1</i>
<i>Z.36/SV</i>	<i>0,14</i>	<i>1</i>
<i>Z.37/SV</i>	<i>0,47</i>	<i>0</i> <i>Pouze zázemí stávajícího objektu.</i>
<i>Z.41b/SV</i>	<i>1,11</i>	<i>2</i>
<i>T.9</i>	<i>0,14</i>	<i>0</i> <i>Pouze zázemí stávajících objektů.</i>
CELKEM:		24

~~Obecní zastupitelstvo vyslovilo nesouhlas s postupem, který by spočíval ve vypuštění již dříve schválených zastavitelných ploch pro bydlení z územně plánovací dokumentace.~~

S cílem zajistit účelné využívání vymezených zastavitelných ploch, omezit finanční náročnost výstavby z hlediska veřejných rozpočtů na dopravní a technickou infrastrukturu a zajistit ochranu využívání zemědělského půdního fondu byl zvolen postup stanovení pořadí provádění změn v území. Jednotlivé zastavitelné plochy, ve kterých je možný rozvoj bydlení, byly zařazeny do I. nebo II. etapy. Pro zastavitelné plochy, které byly zastupitelstvem obce zařazeny do II. etapy, byla stanovena podmínka, že ke změně v jejich využití může být přistoupeno teprve tehdy, až budou ze 60% využity zastavitelné plochy zařazené do I. etapy.

Ukazatelé kapacity zastavitelných ploch zařazených do I. etapy:

<i>Typ zastavitelné plochy</i>	<i>Přepokládaný počet rodinných domů</i>
<i>Bydlení – venkovské :</i>	
<i>Z.8a/BV</i>	<i>2</i>
<i>Z.8b/BV</i>	<i>1</i>
<i>Z.17/BV</i>	<i>1</i>
<i>Z.18/BV</i>	<i>1</i>
<i>Z.33/BV</i>	<i>1</i>
<i>Z.39a,b/BV</i>	<i>8</i>
<i>Z.40/BV</i>	<i>4</i>
<i>Z.41a/BV</i>	<i>8</i>
<i>Plochy smíšené obytné:</i>	
<i>Z.1/SV</i>	<i>3</i>
<i>Z.7b/SV</i>	<i>- pouze rozšíření zázemí stávajícího objektu na st.p.č. 264</i>
<i>Z.9/SV</i>	<i>1</i>
<i>Z.11/SV</i>	<i>- pouze rozšíření zázemí stávajícího objektu na st.p.č. 134</i>
<i>Z.12/SV</i>	<i>3</i>
<i>Z.19a/SV</i>	<i>2</i>
<i>Z.34/SX</i>	<i>- pouze rozšíření hospodářského zázemí rodinné farmy</i>
<i>Z.35/SV</i>	<i>1</i>
<i>Z.36/SV</i>	<i>1</i>
<i>Z.37/SV</i>	<i>0 Pouze zázemí stávajícího objektu.</i>

Z.41b/SV	2
CELKEM:	41

Do I. etapy byly zařazeny zastavitelné plochy, které mají kapacitu pro umístění cca 41 rodinných domů, resp. bytů. Tento počet odpovídá stanovené potřebě nových bytů v obci zpracované dle metodického pokynu.

Přehled ploch, vypouštěných z důvodu zařazení nové zastavitelné plochy pro bydlení Z.41 (resp. Z.41a/BV a Z.41b/SV)

Označení zastavitelné plochy	Přepokládaný počet rodinných domů
Nově navrhovaná plocha	
Z.41a/BV	8
Z.41b/SV	2
Celkem:	10
Vypouštěné plochy	
Z.13/BV	1
Z.14/BV	2
Z.20a/SV	3
Z.21/BV	1
Z.42/BV	2
Celkem:	9

10. Základní informace o výsledcích vyhodnocení vlivů na udržitelný rozvoj území, včetně výsledků vyhodnocení vlivů na životní prostředí a posouzení vlivu na předmět ochrany a celistvosti evropsky významné lokality nebo ptačí oblasti

Ve Změně č. 1 územního plánu Hnátnice jsou respektovány základní principy udržitelného rozvoje území, které zaručují vyvážený vztah územních podmínek pro příznivé životní prostředí, pro hospodářský rozvoj a pro soudržnost společenství obyvatel území.

Změny ve využití území uvažované v předkládaném návrhu je možné považovat za takové, jejichž realizace nemá vliv na okolí, tzn. jejich vliv je pouze lokální, omezený pouze na uvedenou lokalitu a uvedené pozemky.

Změnou nejsou navrhovány žádné nové rozvojové plochy, které by mohly mít podstatný negativní vliv na životní prostředí.

Na území obce se nachází evropsky významná lokalita (EVL) CZ0530028 Vadětín - Lanšperk. Ptačí oblast není na území obce vymezena.

Návrh zprávy o uplatňování ÚP Hnátnice předložil pořizovatel k posouzení podle § 10i zákona č. 100/2001 Sb., Krajskému úřadu Pardubického kraje, odboru životního prostředí a zemědělství, který ve svém stanovisku ze dne 13.09.2023 došel k závěru, že

k „projednávání návrhu zprávy o uplatňování územního plánu obce Hnátnice včetně pokynů pro zpracování návrhu změny č. 1 územního plánu“ není požadováno zpracovat vyhodnocení vlivů na životní prostředí. Dále Krajský úřad Pardubického kraje, odbor životního prostředí a zemědělství vydal dne 4.9.2023 stanovisko, ve kterém sdělil, že koncepce „zpráva o uplatňování územního plánu Hnátnice – návrh změny č. 1 ÚP Hnátnice“ nemůže mít samostatně nebo ve spojení s jinými záměry nebo koncepcemi významný vliv na předměty ochrany ani celistvost žádné evropsky významné lokality ani žádné ptačí oblasti.

Doplňující požadavky občanů, schválené do prověření ve změně usnesením zastupitelstva obce č. 7/6/2024 a 8/6/2024 dne 19.6.2024, předložil pořizovatel k posouzení Krajskému úřadu Pardubického kraje, odboru životního prostředí a zemědělství. Ten ve svém stanovisku ze dne 9.1.2024 dospěl k závěru, že „k návrhu na pořízení změny územního plánu Hnátnice není požadováno zpracovat vyhodnocení vlivů na životní prostředí“ a také že „předložená koncepce nemůže mít samostatně nebo ve spojení s jinými záměry nebo koncepcemi významný vliv na předměty ochrany ani celistvost žádné evropsky významné lokality ani žádné ptačí oblasti.“

Na základě výše uvedeného a vzhledem k tomu, že nebyl vznesen požadavek pořizovatele ani zastupitelstva obce na zpracování vyhodnocení vlivů na udržitelný rozvoj území, nebylo vyhodnocení vlivů na udržitelný rozvoj území v rámci návrhu změny č. 1 ÚP Hnátnice zpracováno.

11. Stanovisko příslušného orgánu k vyhodnocení vlivů na životní prostředí

Vzhledem k tomu, že nebylo požadováno zpracování vyhodnocení vlivů územního plánu na udržitelný rozvoj, nebylo toto stanovisko uplatněno.

12. Sdělení, jak bylo zohledněno vyhodnocení vlivů na udržitelný rozvoj území

Vzhledem k tomu, že nebylo požadováno zpracování vyhodnocení vlivů územního plánu na udržitelný rozvoj, nebylo třeba zpracovávat výše uvedené sdělení.

13. Výčet záležitostí nadmístního významu, které nejsou řešeny v zásadách územního rozvoje, s odůvodněním potřeby jejich vymezení

V rámci předkládané změny územního plánu nejsou žádné záležitosti nadmístního významu, které by se již neobjevily v zásadách územního rozvoje, řešeny.

14. Vyhodnocení předpokládaných důsledků navrhovaného řešení na zemědělský půdní fond a na pozemky určené k plnění funkcí lesa

14.1 Vyhodnocení důsledků navrhovaného řešení na zemědělský půdní fond

Zábory zemědělského půdního fondu pro nové rozvojové plochy vymežované ve změna č. 1 jsou vyčísleny v následující tabulce:

Poznámka:

- a) ND – údaj není k dispozici;

Vyhodnocení předpokládaných důsledků navrhovaného řešení na zemědělský půdní fond

OZNAČENÍ PLOCHY/ KORIDORU	NAVRHOVANÉ VYUŽITÍ	SOUHRN VÝMĚRY ZÁBORU (HA)	VÝMĚRA ZÁBORU PODLE TŘÍD OCHRANY (HA)					ODHAD VÝMĚRY ZÁBORU REKULTIVACE	IFORMACE O EXISTENCI ZÁVLAH	IFORMACE O EXISTENCI ODVODNĚNÍ	OCHRANA PŘED VODNÍ EROZÍ	USTANOVENÍ ODST. 53 PÍSM G) 2
			I.	II.	III.	IV.	V.					
NAVRHOVANÉ ZASTAVITELNÉ PLOCHY :												
Z.35/SV	Smíšené obytné venkovské	0,27			0,10	0,17			ND	ne	ND	ne
Z.36/SV	Smíšené obytné venkovské	0,14				0,14			ND	ne	ND	ne
Z.37/SV	Smíšené obytné venkovské	0,47					0,47		ND	0,31	ND	ne
Z.38a/OV	Občanské vybavení veřejné	0,50					0,50		ND	ne	ND	ne
Z.38b/OV	Zeleň ochranná a izolační	0,13					0,13		ND	ne	ND	ne
Z.38c,d/OS	Občanské vybavení sport	0,08					0,08		ND	ne	ND	ne
Z.39a/BV	Bydlení venkovské	0,99			0,20		0,79		ND	ne	ND	ne
Z.39b/BV	Bydlení venkovské	0,61			0,37		0,24		ND	ne	ND	ne
Z.40/BV	Bydlení venkovské	0,82					0,82		ND	0,30	ND	ne
Z.41a/BV	Bydlení venkovské	1,26			1,26				ND	ne	ND	ne
Z.41b/SV	Smíšené obytné venkovské	1,11			1,07	0,04			ND	ne	ND	ne
Navrhované zastavitelné plochy celkem:		6,38			3,04	0,31	3,03		ND	0,61	ND	ne

OZNAČENÍ PLOCHY/ KORIDORU	NAVRHOVANÉ VYUŽITÍ	SOUHRN VÝMĚRY ZÁBORU (HA)	VÝMĚRA ZÁBORU PODLE TŘÍD OCHRANY (HA)					ODHAD VÝMĚRY ZÁBORU REKULTIVACE	IFORMACE O EXISTENCI ZÁVLAH	IFORMACE O EXISTENCI ODVODNĚNÍ	OCHRANA PŘED VODNÍ EROZÍ	USTANOVENÍ O VZDÁLENOSTI (PÍSM G)
			I.	II.	III.	IV.	V.					
NAVRHOVANÉ TRANSFORMAČNÍ PLOCHY :												
T.9	Smíšené obytné venkovské	0,11					0,11		ND	ne	ND	-
T.10	Není zábor půdního fondu.											
Navrhované transformační plochy celkem:		0,11					0,11		ND	ne	ND	-
Navrhované rozvojové plochy celkem:		6,49			3,04	0,31	3,14		ND	0,64	ND	-

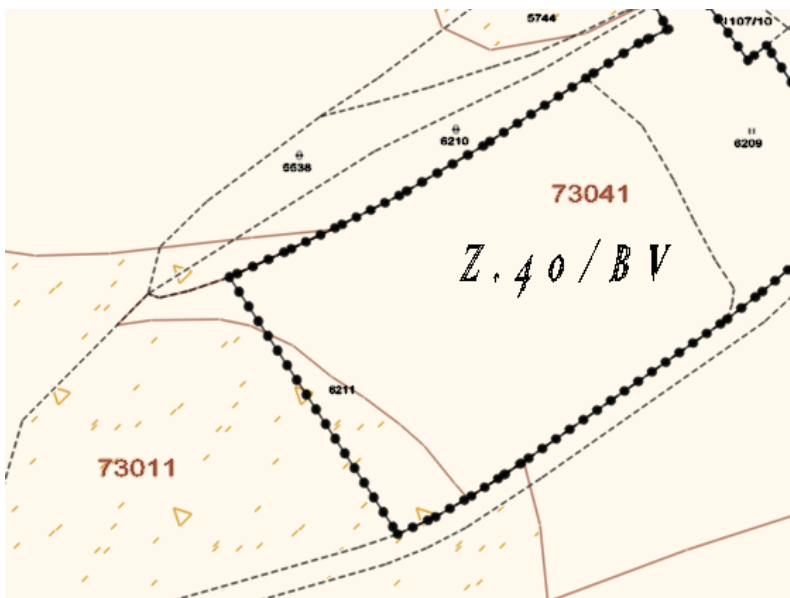
Poznámka:

b) ND – údaj není k dispozici;

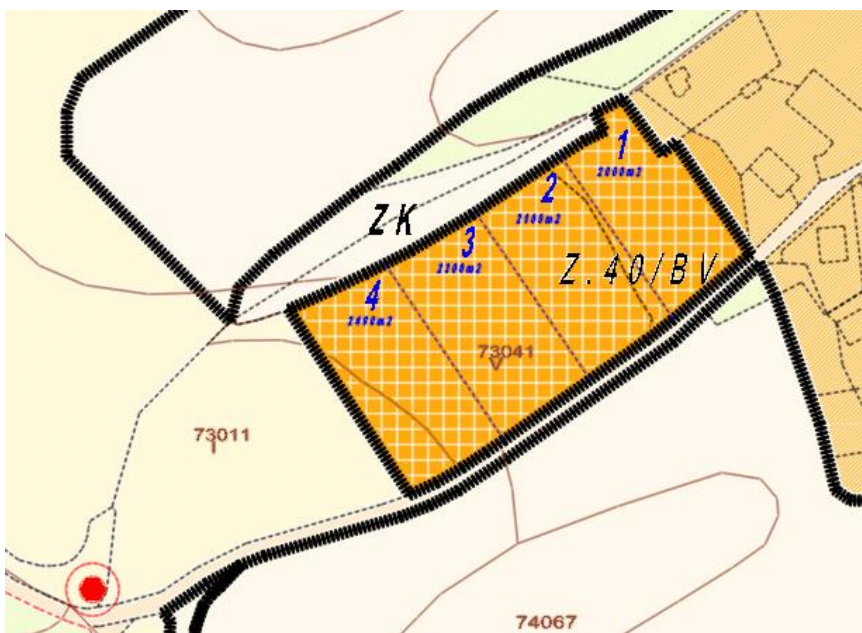
Zdůvodnění záboru na půdách vyšších tříd ochrany (I. a II. třída ochrany) je následující:

Zastavitelná plocha Z.40/BV

Předmětná zastavitelná plocha je vymezená v rozsahu 0,88 ha, z toho představuje 0,82 ha pozemek na půdách V. třídy ochrany. Zábor 0,06 ha půdy vyšší třídy ochrany vznikl z důvodu stanovení rovné západní hranice zastavitelné plochy a následně také nově vymezeného stavebního pozemku – viz obrázek níže.



V daném případě bude možné členit zastavitelnou plochu na 4 kvalitní stavební pozemky pro venkovské bydlení – viz obrázek níže.



V případě vymezení západní hranice zastavitelné plochy v souladu s hranicí bonit mezi půdami s kódem 7.30.11 (I. třída ochrany) a půdami s kódem 7.30.41 (V. třída ochrany) by v území vznikla zbytková plocha zemědělsky obtížněji obhospodařovatelná.

Na základě nesouhlasu orgánu ochrany ZPF v rámci projednávání návrhu změny byla plocha 0,06 ha vymezená na půdě vyšší třídy ochrany ze zastavitelné plochy Z.40/BV vypuštěna a převedena do plochy územní rezervy R.4(BV).

14.2 Vyhodnocení důsledků navrhovaného řešení na pozemky určené k plnění funkcí lesa

Navrhované zábory pozemků určených k plnění funkcí lesa

V návrhu změny byl prověřován požadavek vlastníka pozemků na vymezení zastavitelné plochy určené pro rozvoj bydlení v místní části Valdštejn. Jednalo se o pozemky p.č. 5150/3 a 5150/4 v k.ú. Hnátnice, uvedený záměr představoval zábor pozemků, které jsou v katastru nemovitostí vedeny jako pozemky určené k plnění funkcí lesa.

*Uvedené pozemky přímo sousedí se zastavěným územím, při terénním průzkumu bylo zjištěno, že lesní hospodaření na těchto pozemcích již není prováděno. Pozemky jsou spíše využívány jako zázemí stávajícího obytného objektu (zeleň, část přístupové komunikace). V návrhu pro projednání byla v předmětném území vymezena zastavitelná plocha označená **Z.42/BV**, a to v rozsahu **0,32 ha**.*

*Na základě nesouhlasného stanoviska orgánu ochrany lesa byla zastavitelná plocha z návrhu **vypuštěna**.*

*V předkládané změně byl prověřován také požadavek na změnu využití pozemků určených k plnění funkcí lesa na části p.č.6179 v k.ú. Hnátnice. Tomuto požadavku bylo ve změně vyhověno, při terénním průzkumu bylo zjištěno, že v předmětném prostoru k lesnímu hospodaření nedochází. Dle sdělení vlastníka pozemku se v roce 2018 snažil výsadbu stromků obnovit, tato obnova se však nezdařila. V předmětném území byla vymezena plocha změny v krajině označená **K.4/MU**. Pro projednávání měla tato plocha výměru 324m². Na základě stanoviska orgánu ochrany lesa byla zmenšena na výměru 178 m².*

Další v odůvodnění zpracování požadavku č. 11 v kapitole č. 8.2 této textové části.

*V zastavěném území obce je navrhována transformační plocha (dříve plocha přestavby) **T.10**, určená pro rozvoj dopravní infrastruktury, konkrétně pro zajištění dopravního napojení nově vymezované zastavitelné plochy pro bydlení označené Z.41/BV. Tato transformační plocha zasahuje severní část pozemku p.č. 1486 v k.ú. Hnátnice, vedeného v katastru nemovitostí jako lesní pozemek. Úprava dopravního napojení komunikace na silnici III. třídy si vyžádá zábor celkem 0,03 ha, z toho bude 0,02 ha pozemků určených k plnění funkcí lesa. Zbývající 0,01 ha tvoří ostatní plocha.*

Vzhledem k poloze a rozsahu pozemku p.č. 1486 v k.ú. Hnátnice (uprostřed zastavěného území, celkem 0,03 ha) je jeho význam pro lesní hospodaření malý, plní funkci spíše krajině zeleně v zástavbě.

Řešení dopravní závady v předmětném území bude mít vliv na bezpečnost provozu na silnici III. třídy v obci Hnátnice, což je považováno za veřejný zájem.

Respektování vzdálenosti 30 m od hranice lesa

*Ve vzdálenosti menší než 30 m od okraje lesa je vymezována část zastavitelné plochy **Z.41a/BV**. U popisu této plochy je uveden požadavek „v jihozápadní části zastavitelné plochy bude respektováno sousedství pozemků určených k plnění funkcí lesa.*

*Ve vzdálenosti menší než 30m od kraje lesa leží celá transformační plocha **T.9**. U popisu této plochy je uveden následující text:*

„- vzhledem k velkému počtu limitů omezujících využití předmětného území je plocha vhodná spíše pro umístění drobných staveb, případně rozšíření ploch zeleně souvisejících s hlavní stavbou (pro bydlení, občanské vybavení) situovanou na sousedních plochách“.

15. Výčet prvků regulačního plánu, případně s odchylně stanovenými požadavky na výstavbu s odůvodněním jejich vymezení

Prvky nebyly využity.

16. Vyhodnocení připomínek včetně jeho odůvodnění

V rámci sloučeného společného jednání a veřejného projednání byly k návrhu změny č. 1 územního plánu uplatněny následující připomínky:

1. Ing. Karel Hlavačka, Lonkova 471, 530 09 Pardubice – připomínka doručená dne 11.11.2024, zaevidovaná pod č.j. 100747/2024

Znění připomínky:

Věc: Územní plán Hnátnice, společné jednání a veřejné projednání „Návrhu Změn č.1“ – listopad 2024; připomínky a návrhy pana Ing. Karla Hlavačky, Lonkova 471, 530 09 Pardubice.

Níže uvedený text se týká výstavby chodníků od domu č.p. 270 (bytový dům) po lokalitu „V Nebíčku“. Chodníky jsou v „Návrhu Změny č.1“ označeny legendou „CNU.1 – KORIDOR PRO STAVBU CHODNÍKU PODÉL SILNICE III. TŘÍDY“. Na výše uvedenou problematiku ohledně výstavby chodníků se vztahuje norma „ČSN 73 6110 Projektování místních komunikací“. Dle této normy (Tabulka č.2) je komunikace č. 3606, která prochází Hnátnicí „místní obslužnou směrově nerozdělenou komunikací bez krajnic skupiny C s návrhovou rychlostí do 50 km/hodinu. Dle Tabulky č.1 výše uvedené normy se komunikace č. 3606, která prochází Hnátnicí, nachází ve funkční skupině „D, podskupina D2, jedná se o dvoupruhovou komunikaci. V „Návrhu Změny č.1“, je ve výkresové části (č.v. A2.2, A3.2) navrženo, aby za domem č.p. 270 chodník vstoupil do lesa, který se nachází v blízkosti bytového domu č.p. 270, dále je navrženo aby chodník procházel lesem až k čistírně odpadových vod. Od ČOV má chodník pokračovat po stávající komunikaci ke komunikaci č.3606, se kterou má vytvořit společnou komunikaci, společné těleso. V „Návrhu Změny č.1“ má chodník dále pokračovat před domy č.p. 274, č.p.284, č.p.166. K výše uvedené části „Návrhu Změny č.1“, která se týká výše zmíněných částí chodníku od domu č.p. 270 dále do obce autor tohoto textu poznamenává:

1) Prostup chodníku lesem za domem č.p. 270 je z hlediska realizace technologicky náročný. Bylo by nutno vykácet dost stromů, stromy odvézt, udělat frézování pařezů, Následovala by úprava podloží pod povrchové vrstvy chodníku (dlažba nebo beton), Součástí realizace chodníku v této lokalitě by bylo zhotovení osvětlení chodníku. To vše by se provádělo v nepříjemně svažitém terénu, na kterém by časem pravděpodobně docházelo k deformacím chodníku. K výše uvedenému si můžeme připočítat komplikovanou údržbu od sněhu a nepříjemný pocit při procházení lesem v nočních hodinách (hlavně děti a ženy).

2) Dle ČSN 73 6110 se na chodník vztahují následující prostorové veličiny:

- Šířka pruhu pro chodce je 0,75 m, Poznamenává se, že chodník má být obousměrný, tedy celková šíře pro chodce je $2 \times 0,75 = 1,50$ m

- Bezpečnostní odstup – od 0,25 po 0,75 m. Odstup je vždy od jízdního pruhu komunikace (vnitřní) a může být vnější (od domu, plotu, stožáru osvětlení apod.)

- Vodící (odvodňovací) pruh.

Majitel domu č. p. 274 nesouhlasí s tím, aby měli před svým plotem nebo domem chodník (který by navíc nevyhověl normě, protože „na něj není místo“) a požaduje, aby v jeho daném případě byl chodník umístěn na opačné straně komunikace.

- Autor tohoto textu doporučuje prověřit další lokality v obci, zda-li vyhovují

prostorovým požadavkům normy ČSN 73 6110.

3) Dále je zřejmé, že při realizaci chodníku na pravé straně stávající komunikace (ve směru od Ústí n. O. do Hnátnice) v okolí domu č.p.274 by bylo nutno vykácet alej kaštanů a alej bříz. Aleje představují estetický a ekologický prvek a s likvidací alejí se nesouhlasí.

Autor tohoto textu předkládá následující řešení:

1) Nerealizovat (technologicky a finančně náročnou) variantu, kdy by měl chodník procházet lesem mezi domem č.p. 270 a čistírnou odpadových vod.

2) Od domu č.p. 270 až po autobusovou zastávku „V Nebíčku" situovat chodník na levou stranu (ve směru od Ústí n. O. do Hnátnice) stávající komunikace č. 3606. V tomto prostoru nebude chodníkem dotčen ani jeden dům, nebude potřeba kácet ani jeden strom. Navíc stožáry elektrického vedení a osvětlení jsou umístěny dostatečně daleko od komunikace. č. 3606.

Vyhodnocení připomínky:

Připomínka není akceptována.

Změnou č. 1 je vymezen koridor veřejně prospěšné stavby dopravní infrastruktury VD.CNU.1, který bude sloužit k realizaci chodníku podél silnice III. třídy v zastavěném území. Trasování tohoto koridoru vychází ze zpracované studie „Úpravy komunikace III/3606 v obci Hnátnice", jejíž cílem je návrh oprav a úprav průjezdné komunikace obcí, především naplnění dlouhodobých snah na vybudování bezpečného chodníku podél této komunikace. Parametry a způsob provedení stavby chodníku bude řešen v dalších fázích projektové přípravy, kdy územním plánem nejsou umístovány konkrétní stavby, ale je řešena změna funkčního využití jednotlivých ploch.

Důvody k vedení chodníku lesem od bytových domů č.p. 267, 268, 270 po autobusovou zastávku „V Nebíčku" v jižní části Hnátnice jsou následující:

- zkrácení cesty pěších. Připomínkou navrhovaná trasa po opačné straně silnice je podstatně delší a nevyhýbá se uváděným komplikacím. Profil vozovky je v daném úseku úzký a omezený svahováním na obou stranách, v části opěrnou zdí, lesním porostem. Vzrostlé stromořadí se v uváděné trase chodníku nachází také. Navíc by musel chodník překonávat hned několik směrově i výškově komplikovaných napojení stávajících obslužných komunikací. Z těchto důvodů je vedení pěší trasy lesním porostem považováno za vhodnější a méně problematické řešení.

- bezpečnost - silnice má v těchto místech charakter silnice mimo obec, dokonce je na ní povolena vyšší rychlost. Vedení chodníku odděleně od vozovky zvyšuje bezpečnost chodců v silničním provozu. Účelem budování chodníku v obci Hnátnice je především zajištění bezpečné a funkční pěší komunikace, která bude obsluhovat co největší počet stávajících staveb a provozů. Z tohoto důvodu je navrženo vedení chodníků podél obytných domů tak, aby sloužil jejich obyvatelům a zároveň aby mezi vstupy/vjezdy na pozemky a vozovkou chodník vytvořil bezpečnostní zónu. Ta umožňuje v nutném případě také krátkodobé zastavení vozidla bez plného omezování jízdního pruhu.

- úspora finančních prostředků - téměř polovina trasy je tvořena stávající polní cestou. Tu není bezprostředně nutné upravovat, v případě úprav v budoucnu půjde o sdruženou investici.

- psychologická pohoda chodců - cesta vedená přes les nabízí víc pozitivních vjemů a odstraňuje stres způsobený pohybem v bezprostřední blízkosti vozovky. To platí pro chodce všech věkových kategorií včetně seniorů a dětí (potažmo pro rodiče malých dětí).

- stromořadí - stromořadí se nachází ve velké části daného úseku střídavě po obou stranách silnice II/3606. I v případě úprav samotné vozovky, bez záměru budování chodníků, by toto stromořadí představovalo překážku, s níž by se musela projektová dokumentace vypořádat. Je zřejmé, že existuje několik možných řešení, jejichž výběr bude ponechán na konkrétním zpracovateli projektové dokumentace s ohledem na všechny vstupní podmínky včetně ochrany přírody a krajiny.

2. Lukáš Sladký, Hnátnice 131, 561 01 – připomínka doručená dne 19.11.2024, zaevidovaná pod č.j. 103653/2024

Znění připomínky:

Námitka/připomínka k návrhu územního plánu obec Hnátnice

Obsah námitky/připomínky

Jako vlastník pozemku č. 2412/2 a stavby 350/4 nesouhlasím s uvedeným návrhem DS.2, pozemky chci prosím uvést do kategorie SV

Odůvodnění námitky/připomínky

Druh pozemku – ostatní plocha, je využívána k přístupu zastavěné plochy a nádvoří, zahrady. S ohledem i na umístění pozemku končící nyní pod zastavěnou plochou 350/4. Jako vlastník pozemku, objektu požaduji změnu na SV plochy smíšené obytné – venkovské. Děkuji za kladné vyřízení

Pozn. pořizovatele: Připomínka obsahuje grafickou přílohu.

Vyhodnocení připomínky:

Připomínka není akceptována.

Pozemky p.p.č. 2412/2 a st.p.č. 350/4 v k.ú. Hnátnice byly do funkční plochy DS.2 – doprava silniční – místní a účelové komunikace zařazeny platným Územním plánem Hnátnice, který nabyl účinnosti dne 04.09.2019. Změnou č. 1 nejsou předmětné pozemky dotčeny tj. není upravováno jejich funkční využití, kdy změny územně plánovací dokumentace se zpracovávají, projednávají a vydávají v rozsahu měněných částí.

Změnu funkčního využití pozemků je nutné řešit změnou územního plánu. Pravomoc rozhodnout o pořízení změny územního plánu je svěřena zastupitelstvu obce.

3. Jiří Dušek, Hnátnice 240, 561 01 – připomínka doručená dne 22.11.2024, zaevidovaná pod č.j. 104615/2024

Znění připomínky:

Územní plán obce Hnátnice společné jednání a veřejné projednání, připomínky k Návrhu úpravy změny č. 1. od Jiřího Duška Hnátnice 240.

Navrhuji změnu umístění koridoru pro výstavbu chodníku podél silnice III. 3606. Z pozemkové parcely č.5758 přejít na p. č. 5665 a po této straně silnice 3606 vést koridor chodníku před č.p. 284. tam přejít na pozemek bývalé silnice 3606 III a po ní vést koridor zpět k současné silnici 3606 III před č.p. 189. Přejít na druhou stranu, na p.č. 5765 a odtud k můstku přes hnátnický potok na paralelně vyneseny můstek pro pěší a vyneseny chodník vést nad p.č. 6260 a vést koridor do místa proti p.č. 5319. Odtud může koridor chodníku pokračovat dál dle Návrhu změny č. 1.

Dle výše uvedeného se lze vyhnout výkupu lesního pozemku, kácení aleje stromů a nedostatku místa. Dálkový telefonní kabel na p.č. 5975 nebrání položení chodníku. Potřebné přechody pro pěší přes silnici 3606 řádně vyznačit.

Navrhovaná úprava změny č. 1 je vyznačena na čtyřech listech, které jsou přílohou.

Vyhodnocení připomínky:

Připomínka není akceptována.

Změnou č. 1 je vymezen koridor veřejně prospěšné stavby dopravní infrastruktury VD.CNU.1, který bude sloužit k realizaci chodníku podél silnice III. třídy v zastavěném území. Trasování tohoto koridoru vychází ze zpracované studie „Úpravy komunikace III/3606 v obci Hnátnice“, jejíž cílem je návrh oprav a úprav průjezdné komunikace obcí, především naplnění dlouhodobých snah na vybudování bezpečného chodníku podél této komunikace. Parametry a způsob provedení stavby chodníku bude řešen v dalších fázích projektové přípravy, kdy územním plánem nejsou umísťovány konkrétní stavby, ale je řešena změna funkčního využití jednotlivých ploch.

Důvody k vedení chodníku od bývalé slévárny, okolo bytových domů č.p. 267, 268, 270, okolo ČOV k přečerpávací stanici jsou následující:

- vedení chodníku podél bývalé slévárny odděleně ve svahu pod silnicí – úspora finančních prostředků, kdy pěší cesta ať už na terénu nebo na samostatné konstrukci

bude méně náročná než rozšíření plnohodnotné vozovky s chodníkem v takto výrazném svahu,

- zkrácení cesty pěších. Přípomínkou navrhovaná trasa po opačné straně silnice je podstatně delší a nevyhýbá se uváděným komplikacím. Profil vozovky je v daném úseku úzký a omezený svahováním na obou stranách, v části opěrnou zdí, lesním porostem. Vzrostlé stromořadí se v uváděné trase chodníku nachází také. Navíc by musel chodník překonávat hned několik směrově i výškově komplikovaných napojení stávajících obslužných komunikací. Z těchto důvodů je vedení pěší trasy lesním porostem považováno za vhodnější a méně problematické řešení.

- bezpečnost - silnice má v těchto místech charakter silnice mimo obec, dokonce je na ní povolena vyšší rychlost. Vedení chodníku odděleně od vozovky zvyšuje bezpečnost chodců v silničním provozu. Účelem budování chodníku v obci Hnátnice je především zajištění bezpečné a funkční pěší komunikace, která bude obsluhovat co největší počet stávajících staveb a provozů. Z tohoto důvodu je navrženo vedení chodníků podél obytných domů tak, aby sloužil jejich obyvatelům a zároveň aby mezi vstupy/vjezdy na pozemky a vozovkou chodník vytvořil bezpečnostní zónu. Ta umožňuje v nutném případě také krátkodobé zastavení vozidla bez plného omezování jízdního pruhu.

- úspora finančních prostředků - téměř polovina trasy je tvořena stávající polní cestou. Tu není bezprostředně nutné upravovat, v případě úprav v budoucnu půjde o sdruženou investici.

- psychologická pohoda chodců - cesta vedená přes les nabízí víc pozitivních vjemů a odstraňuje stres způsobený pohybem v bezprostřední blízkosti vozovky. To platí pro chodce všech věkových kategorií včetně seniorů a dětí (potažmo pro rodiče malých dětí).

- stromořadí - stromořadí se nachází ve velké části daného úseku střídavě po obou stranách silnice II/3606. I v případě úprav samotné vozovky, bez záměru budování chodníků, by toto stromořadí představovalo překážku, s níž by se musela projektová dokumentace vypořádat. Je zřejmé, že existuje několik možných řešení, jejichž výběr bude ponechán na konkrétním zpracovateli projektové dokumentace s ohledem na všechny vstupní podmínky včetně ochrany přírody a krajiny.

- "zadní" cesta od Nebíčka k přečerpávací stanici – obnova historického pěšího propojení částí obce doplnění a navázání na navrhované volnočasové pěší a běžecké trasy v prostoru Na rybnících

4. Marcela Jansová, Hnátnice 319, 561 01 – připomínka doručená dne 29.11.2024, zaevidovaná pod č.j. 106619/2024

Znění připomínky:

Připomínka k návrhu změny č. 1 územního plánu Hnátnice

Nesouhlasím s výstavbou chodníků označené v příloženém plánu jako CNU 1 kolem parcely č. 2/1, 2635, 1487/2, 1457/4 z důvodu zásahu do soukromí, do zásahu k příjezdové cesty k RD Č.P. 319 kde využíváme v plném rozsahu i z důvodů ZTP naší dcery kde vozidlo parkujeme před naší branou kde potřebujeme prostor k manipulaci popřípadě s invalidním vozíkem. Z těchto důvodů nesouhlasím s výstavbou chodníku.

Vyhodnocení připomínky:

Připomínka není akceptována.

Změnou č. 1 je vymezen koridor veřejně prospěšné stavby dopravní infrastruktury VD.CNU.1, který bude sloužit k realizaci chodníků podél silnice III. třídy v zastavěném území. Trasování tohoto koridoru vychází ze zpracované studie „Úpravy komunikace III/3606 v obci Hnátnice“, jejíž cílem je návrh oprav a úprav průjezdné komunikace obcí, především naplnění dlouhodobých snah na vybudování bezpečného chodníku podél této komunikace. Územním plánem nejsou umísťovány konkrétní stavby, ale je řešena změna funkčního využití jednotlivých ploch. Parametry a způsob provedení stavby chodníku (příp. vyřešení přístupu k RD č.p. 319) bude řešen v dalších fázích projektové přípravy.

Pohyb pěších v obytném území nelze považovat za omezení soukromí obyvatel, kteří v předmětném území již bydlí, naopak je v tomto území žádoucí a preferovaný před motorovou dopravou. Pěší komunikace není z hlediska územního plánování stavba, která by nebyla slučitelná s funkcí bydlení.

5. Ludmila Nejedlá, Hnátnice 51, 561 01 – připomínka doručená dne 29.11.2024, zaevidovaná pod č.j. 106618/2024

Znění připomínky:

Připomínka k návrhu změny č. 1 územního plánu Hnátnice

-Nesouhlasím s výstavbou chodníků označené v přiloženém plánu jako CNU 1 kolem parcely č. 1486, 1381/2, 1487/1, 2/2 .

-Souhlasím s rozšíření komunikace označena jako DS.2 sloužící k dopravnímu napojení k nové zastavitelné plochy Z.41/BV pro bydlení v rodinných domech. Souhlasím v případě kdy kolem komunikace č. 2505/4- bude investorem který chce komunikaci DS.2 realizovat, vystavěna opěrná stěna svahu z důvodu ujiždění svahu u čísla parcely 1487/1, 1486 z důvodu zvýšení provozu vozidel na komunikaci 2505/4. Dále ošetření zeleně na pozemcích 1487/1, 1486 - a popřípadě kacení stromu má nárok na řezivo majitel těchto pozemků

Vyhodnocení připomínky:

Připomínka není akceptována.

Změnou č. 1 je vymezen koridor veřejně prospěšné stavby dopravní infrastruktury VD.CNU.1, který bude sloužit k realizaci chodníků podél silnice III. třídy v zastavěném území. Trasování tohoto koridoru vychází ze zpracované studie „Úpravy komunikace III/3606 v obci Hnátnice“, jejíž cílem je návrh oprav a úprav průjezdné komunikace obcí, především naplnění dlouhodobých snah na vybudování bezpečného chodníku podél této komunikace. Územním plánem nejsou umísťovány konkrétní stavby, ale je řešena změna funkčního využití jednotlivých ploch. Parametry a způsob provedení stavby chodníku (příp. realizace opěrných zdí, ošetření zeleně) bude řešen v dalších fázích projektové přípravy.

Navrhované vedení chodníku zvýší bezpečnost chodců v silničním provozu. Pěší komunikace není z hlediska územního plánování stavba, která by nebyla slučitelná s funkcí bydlení.

6. Václav Jiruška, Hnátnice 62, 561 01 – připomínka doručená dne 02.12.2024, zaevidovaná pod č.j. 107338/2024

Znění připomínky:

Vyjádření a námítka k územnímu plánu v obci Hnátnice.

Zásadně nesouhlasím s rozšířením obecní cesty p.p.č.6423 na úkor pozemku p.p.č. 5828 (lesní pozemek) po celé jeho délce. K zamýšlené výstavbě na parcele p.p.č.5841 je možné dopravovat materiál na stavbu i po jiných trasách jako třeba navržená cesta p.p.č.6414, která ještě není hotová po pozemkové úpravě a ta je navržená v dostatečné šíři. Se zábořem do lesního pozemku nesouhlasím, jelikož se jedná minimálně o 3 m v celé délce pozemku p.p.č. 5828, nehledě na zvýšenou prašnost, hluk a provoz, kde je zároveň i cyklotrasa.

Příloha: mapa dotčených pozemků

Vyhodnocení připomínky:

Připomínka není akceptována.

Změnou č. 1 není pozemek p.p.č. 5828 v k.ú. Hnátnice dotčen tj. není upravováno jeho funkční využití ani zde není vymezován koridor dopravní infrastruktury. Pozemek je zařazen v ploše LU – lesní všeobecné. Případné umístění stavby na předmětném pozemku musí být odsouhlaseno jeho vlastníkem.

7. Adéla Gernátová, Hnátnice 146, 561 01 – připomínka doručená dne 03.12.2024, zaevidovaná pod č.j. 107745/2024

Znění připomínky:

PŘIPOMÍNKA K UPRAVENÉMU NÁVRHU

Územní plán Hnátnice

Podáváme připomínku k změně územního plánu parcel 6209 a 6211 obec Hnátnice,

1.

není vyřešená příjezdová cesta k budoucím stavebním parcelám, která nesplňuje předepsanou šířku a zásah do úpravy může ovlivnit vjezd do stávajícího hospodářského objektu.

2.

nejsou vymezeny stavební parcely a tudíž nám není jasné, jak bude zajištěno klid, přístupnost a soukromí těsně sousedících pozemků

Vyhodnocení připomínky:

Připomínka není akceptována.

Na pozemku p.p.č. 6209 a části pozemku p.p.č. 6211 v k.ú. Hnátnice je vymezena zastavitelná plocha Z.40/BV s funkčním zařazením BV - bydlení venkovské.

K bodu 1 připomínky uvádíme:

Změna č. 1 navrhuje dopravní napojení z místní komunikace, vedené podél jižní hranice plochy Z.40/BV. Dále budou k dopravní obsluze předmětné plochy využity stávající místní komunikace, které zajišťují obsluhu dané části obce cca 10 nemovitostí, kdy v ploše Z.40/BV se předpokládá umístění 3 – 4 rodinných domů.

K bodu 2 připomínky uvádíme:

Územní plán nepracuje s pozemky, ale s plochami. Vymezovat jednotlivé stavební pozemky, které budou součástí zastavitelné plochy Z.40/BV, je podrobnost, kterou nelze řešit územním plánem. Změnou územního plánu je řešena změna funkčního využití jednotlivých ploch, ale nedochází k umísťování konkrétních staveb.

Oprávněný investor:

8. GasNet, s.r.o., Klíšská 940/96, 400 01 Ústí nad Labem – připomínka doručená dne 13.11.2024, zaevidovaná pod č.j. 101488/2024

Znění připomínky:

Věc: Projednání návrhu Změny č. 1 ÚP Hnátnice

Obdrželi jsme Vaše oznámení ve věci návrhu Změny č. 1 Územního plánu obce Hnátnice.

K tomuto sdělujeme následující stanovisko:

V řešeném území se nachází následující plynárenská zařízení ve správě společnosti GasNet, s.r.o.:

- středotlaké a nízkotlaké plynovody a přípojky.

Tato plynárenská zařízení, včetně jejich příslušenství, jsou součástí distribuční soustavy zemního plynu.

V územním plánu požadujeme:

Respektovat stávající plynárenská zařízení včetně jejich ochranných a bezpečnostních pásem v souladu se zákonem č. 458/2000 Sb., ve znění pozdějších předpisů energetického zákona.

Při respektování uvedených podmínek k návrhu Změny č. 1 Územního plánu nemáme žádné námítky.

Vyhodnocení připomínky:

Připomínka je akceptována.

V uplatněném podání nejsou uvedeny žádné připomínky k návrhu změny č. 1 územního plánu, a proto podání nemá vliv na obsah opatření obecné povahy.

Oprávněný investor:

9. Povodí Labe, s.p., Víta Nejedlého 951/8, 500 03 Hradec Králové – připomínka doručená dne 04.12.2024, zaevidovaná pod č.j. 108273/2024

Znění připomínky:

Návrh Změny č. 1 Územního plánu Hnátnice

Obdrželi jsme od Vás oznámení veřejného projednání o návrhu Změny č. 1 Hnátnice.

Předmětem změny jsou mimo jiné tyto zastavitelné plochy, transformační plochy, plochy dopravní infrastruktury a plochy územních rezerv:

Z.1/SV, Z.11/SV, T.9 – plochy smíšené obytné venkovské,

Z.10/TO – plochy nakládání s odpady,

Z.42/BV – plochy bydlení venkovské,

CNU.1 – plochy dopravní infrastruktury (chodník),

Z.31c/DS.2, Z.31j/DS.2, T.2, T.10 – plochy dopravy silniční – místní a účelové komunikace

R.1 – územní rezerva pro akumulaci povrchových vod RN05 Písečná.

Vyjádření správce povodí:

Řešeným územím protéká významný vodní tok Tichá Orlice (IDVT 10100023), drobné vodní toky Hnátnický potok (IDVT 10185398), Potočnice (IDVT 10185396) a drobné bezejmenné vodní toky (IDVT 10170684, IDVT 10170688, IDVT 10170689, IDVT 10170690) a občasné drobné vodní toky (IDVT 14000845, IDVT 14000846, IDVT 14000847) ve správě Povodí Labe, státní podnik. Ostatní toky v řešeném území jsou ve správě Lesů České republiky, s.p.

Zastavitelné plochy Z.1/SV, Z.11/SV, Z.10 /TO, T.9 – jsou navrženy přes Hnátnický potok. Dle § 49 vodního zákona může správce drobného vodního toku užívat pozemky sousedící v šířce do 6 m od břehové hrany. Uvedený volný nezastavěný pruh podél toku požadujeme z důvodu zajištění správy a údržby toku respektovat. Správce toku nesmí být omezen ve výkonu správy a údržby koryta toku.

Dále se našich zájmů dotýkají tyto plochy silniční dopravy: T.2 – vedoucí přes Hnátnický potok, Z.31c/DS.2 – vedoucí přes bezejmenný vodní tok (IDVT 10170684), Z.31j/DS.2 – vedoucí přes občasné drobné vodní tok (IDVT 14000847) a plocha dopravní infrastruktury CNU.1 – vedoucí přes Hnátnický potok. Záměry musí respektovat ČSN 75 2130 „Křížení a souběhy vodních toků s dráhami, pozemními komunikacemi a vedeními“ a budou předloženy našemu podniku k odsouhlasení.

Upozorňujeme, že se hranice územní rezervy R.1 – RN05 Písečná (LAPV) neshoduje v jihovýchodní části (lokality Z.42/BV) s našimi podklady.

Požadujeme v grafické části Koordinačního výkresu zaktualizovat hranice záplavového území významného vodního toku Divoká Orlice. Krajským úřadem Pardubického kraje bylo dne 8.2.2022 pod č. j. KrÚ 11830/2022 opatřením obecné povahy stanoveno záplavové území (ZU) a vymezena aktivní zóna záplavového území (AZZÚ) významného vodního toku Tichá Orlice (IDVT 10100023) v úseku ř. km 56,158 – 71,995, tyto hranice požadujeme respektovat.

Našich zájmů se také dotýkají některé navrhované úpravy v rámci ÚSES, které nesmí výrazně omezovat či znemožňovat povinnosti správce toku dle § 47 vodního zákona. Případné zásahy do břehových porostů budou konzultovány a odsouhlaseny zástupcem Povodí Labe, státní podnik – provozní středisko Vysoké Mýto.

Všechny stavby/objekty (včetně oplocení) a činnosti dotýkající se zájmů Povodí Labe, státní podnik požadujeme již ve fázi zpracování záměru individuálně projednat s naším podnikem.

Vyhodnocení připomínky:

Připomínka je akceptována.

Rozsah územní rezervy R.1 – RN05 Písečná (LAPV) je do změny územního plánu převzat z aktuálních územně analytických podkladů. Hranice záplavového území (včetně aktivní zóny) vodního toku Tichá Orlice je aktualizována.

Dále stanovisko obsahuje požadavky vyplývající z platné legislativy a je vzato na vědomí.

V rámci opakovaného sloučeného společného jednání a veřejného projednání byly k návrhu změny č. 1 územního plánu uplatněny následující připomínky:

1. Ing. Karel Hlavačka, Lonkova 471, 530 09 Pardubice – připomínka doručená dne 13.01.2026, zaevidovaná pod č.j. 2585/2026

Znění připomínky:

Věc: Opakované sloučené společné jednání a veřejné projednání „Návrhu Změnu č.1 – Územního plánu Hnátnice“ - leden 2026.

Vážený pane Franz,

v listopadu roku 2024 bylo na Obecním úřadě (OÚ) v Hnátnici společné jednání a veřejné projednání „Návrhu Změny č.1 Územní plán Hnátnice“. K tomuto společnému jednání a veřejnému projednání jsem ve výše uvedené věci předložil svoje připomínky a návrhy, průvodní dopis připomínek a návrhů má datum 7.11.2024, odeslání doporučeným dopisem bylo dne 8.11.2024, moje připomínky a návrhy se týkají chodníků v úseku od domu č.p. 270 po lokalitu „Nebíčko“.

Zákon č. 500/2004 Sb. (Správní řád), část šestá, opatření obecné povahy, §172 odst. (4) říká, že, cituji: „K návrhu opatření obecné povahy může kdokoli, jehož práva, povinnosti nebo zájmy mohou být opatřením obecné povahy přímo dotčeny, uplatnit u správního orgánu písemné připomínky nebo na veřejném projednání ústní připomínky. Správní orgán je povinen se připomínkami zabývat jako podkladem pro opatření obecné povahy a vypořádat se s nimi v jeho odůvodnění.“ konec citace. Konstatuji, že správní proces dle zákona č. 500/2004 Sb., §172 odst. (4) neproběhl a moje připomínky nejsou vypořádány. Tímto dopisem potvrzuji, že na svých připomínkách a návrzích z listopadu roku 2024 trvám v plném rozsahu. Jako člen komory ČKAIT (Česká komora autorizovaných inženýrů a techniků činných ve výstavbě) v připomínkách ze dne 7.11.2024 ukazují na hlavní nedostatky chodníku v „Návrhu Změny č.1, listopad 2024“ ve výše uvedeném úseku, kterými jsou;

1) kácení stromů v lese a kácení břízové aleje u silnice

2) odvoz skácených stromů

3) frézování pařezů

4) vznik nestabilního podloží pro vrstvy chodníků (kořeny stromů zůstanou v podloží v zemi)

5) nutnost osázení nových sloupů pro osvětlení

6) nedodržení maximálního dovoleného podélného sklonu chodníku v lese za domem č.p. 270 (max. sklon dle ČSN 73 6110 Projektování místních komunikací může být 8,33 %, tedy 1:12, což je úhel pět stupňů)

7) velké finanční náklady na zhotovením a údržbou chodníku, jedná se o jasný nevhodný návrh trasy chodníku v „Návrhu Změny č.1 Územního plánu“

8) problémy s údržbou chodníku v zimě a s osvětlením chodníku v lese.

9) kolize s nemovitostmi č.p. 274, č.p. 284, č.p. 166, kolize chodníku s parkovištěm firmy „AUTONEUM“.

Ve svých připomínkách ze dne 7.11.2024 navrhuji umístit chodník v úseku dům č.p. 270 až lokalita „Nebíčko“ na levý okraj silnice (směr od Ústí nad Orlicí do Hnátnice) místo stávajícího příkopu. Příkop se zasype např. štěrkopískem, násyp se zhutní a je připraveno bezchybné podloží pro osázení vrstev chodníku. V tomto úseku (č.p. 270 - Nebíčko) není nutno kácet stromy v lese, kácet aleje, nemovitosti č.p. 274, č.p. 284, č.p. 166 zůstanou nedotčeny. Sloupy pro elektrické osvětlení jsou již z velké části osázeny. Tento návrh, který předkládám v připomínkách ze dne 7.11.2024 významně šetří finanční prostředky a je mnohem levnější než návrh předložený v „Návrhu Změny č.1, listopad 2024“. Tedy nedostatky (body č.1 až č.9 ve výše uvedeném textu) v mých připomínkách odpadají. Uvedu, že není možné nepřiměřeně, nadměrně a zbytečně zatěžovat účastníky výstavbou a provozem chodníků. Návrhem trasy chodníků, kterou jsem popsal ve svých připomínkách ze dne 7.11.2024 je možné dosáhnout řešení, kdy bude realizováno takové umístění chodníků, se kterým se účastníci mohou ztotožnit. Dojde tedy k řešení, které může naplnit požadavek spokojenosti na obou stranách (obec je jedna strana, účastníci jsou druhá strana). Závěrem uvedu, že v úseku dům č.p. 270

až lokalita „Nebíčko“ je frekvence chodců minimální, jsou dny, kdy v tomto úseku neprojde jeden chodec a tedy realizace chodníků v tomto úseku se může ukázat jako velice drahá zbytečnost.

Pozn. pořizovatele: Přípomínka obsahuje přílohu, a to připomínky doručené dne 11.11.2024 uplatněné v rámci prvního sloučeného společného jednání a veřejného projednání.

Vyhodnocení připomínky:

Přípomínka není akceptována.

Podání neobsahuje připomínky týkající se upravených částí návrhu změny č. 1 a potvrzuje připomínky podané v rámci prvního sloučeného společného jednání a veřejného projednání (vyhodnocené výše) ke koridoru veřejně prospěšné stavby dopravní infrastruktury VD.CNU.1 (chodník podél silnice III. třídy), jehož řešení nebylo od prvního projednání upravováno.

Pořizovatel dále uvádí, že vyhodnocení všech připomínek uplatněných v rámci procesu projednání změny č. 1 je součástí textové části – odůvodnění změny č. 1 (kapitola 16. Vyhodnocení připomínek). Pořizovatel je povinen zpracovat návrh vyhodnocení připomínek, avšak pravomoc rozhodnout o vypořádání připomínek je svěřena Zastupitelstvu obce Hnátnice, jakožto správnímu orgánu příslušnému k vydání Územního plánu Hnátnice a jeho změn (územní plán je vydáván formou opatření obecné povahy). K vypořádání připomínek tedy dojde až v rámci vydání změny č. 1 územního plánu zastupitelstvem obce a jejímu následnému zveřejnění na úřední desce. Do doby vydání změny č. 1 územního plánu zastupitelstvem obce není proces vypořádání připomínek definitivně ukončen.

2. Jiří Hubálek, Hnátnice 214, 561 01 – připomínka doručená dne 27.01.2026, zaevidovaná pod č.j. 6360/2026

Znění připomínky:

Věc: Přípomínka ke změně Územního plánu č. 1 – nesouhlas s vyjmutím pozemku Z.33/BV Vážený stavební úřade v Ústí nad Orlicí / Vážený obecní úřade v Hnátnici dovoluji si tímto uplatnit připomínku ke změně Územního plánu č. 1 města Ústí nad Orlicí. Jako vlastník nesouhlasím s vyjmutím zastavitelného pozemku parc. č. 6029 v katastrálním území Hnátnice ze zastavitelných ploch Z.33/BV. Plánuji zde výstavbu. Žádám proto o zachování pozemku parc. č. 6029, k. ú. Hnátnice jako zastavitelného dle stávajícího územního plánu.

Vyhodnocení připomínky:

Přípomínka je akceptována.

Zastavitelná plocha Z.33/BV (bydlení venkovské) vymezená na pozemku p.p.č. 6029 v k.ú. Hnátnice není v rámci změny č. 1 vypuštěna a je v územním plánu ponechána.

B.2 GRAFICKÁ ČÁST- ODŮVODNĚNÍ ZMĚNY Č. 1 ÚP HNÁTNICE

Grafická část odůvodnění Změny č. 1 územního plánu Hnátnice obsahuje následující výkresy:

B.2.1 Koordinační výkres

M 1 : 5 000

B.2.3 Výkres předpokládaných záborů půdního fondu

M 1 : 5 000

Poučení:

Proti Změně č. 1 územního plánu Hnátnice, vydané formou opatření obecné povahy, nelze podat opravný prostředek (ustanovení § 173 odst. 2 zákona č. 500/2004 Sb., správní řád, v platném znění).

*Ing. Karel Beran
místostarosta obce*

*Mgr. Alice Červinková
starostka obce*