



KUPAX00MAYJB



Krajský úřad Pardubického kraje

Odbor dopravy a silničního hospodářství
Oddělení silničního hospodářství a dopravní obslužnosti

Č.j.: ODSH-51284/2017-Li
Sp. zn. KrÚ 49587/2017 ODSH OSH

Pardubice 24. července 2017

Veřejná vyhláška Opatření obecné povahy

Krajský úřad Pardubického kraje, odbor dopravy a silničního hospodářství, jako věcně a místně příslušný správní úřad dle ustanovení § 124 odst. 4 písm. b) a ustanovení § 77 odst. 1 písm. b) zákona č. 361/2000 Sb., o provozu na pozemních komunikacích a o změnách některých zákonů, ve znění pozdějších předpisů (dále jen „zákon o silničním provozu“), podle ustanovení § 173 zákona č. 500/2004 Sb., správní řád, ve znění pozdějších předpisů (dále jen správní řád), na základě žádosti společnosti **EUROVIA CS, a.s.** (IČ 452 74 924), Národní 138/10, Nové Město, 110 00 Praha 1, zastoupené na základě plné moci panem Pavlem Žilkou (nar. 9.8.1969), pracovníkem společnosti EUROVIA CS, a.s., o.z. oblast Čechy střed, závod Emulze Kolín, Plynářská 889, 280 02 Kolín 4, podané dne 14.7.2016,

stanovuje **přechodnou úpravu provozu na pozemních komunikacích**

pro částečnou uzavírku silnice č. I/14 v úseku Ústí nad Orlicí – Libchavy, v silničním km cca 175,300 - 176,400, v délce cca 1,1 km a to umístěním přechodného dopravního značení dle příloh č. 1 - 4, které jsou nedílnou součástí tohoto stanovení, za podmínek:

Dopravní značení provedte jako: dopravní zařízení a přenosné svislé dopravní značky

Velikost dopravního značení: základní rozměrová řada

Provedení dopravního značení: retroreflexní

Platnost úpravy: Podle rozhodnutí o uzavírce silnice I/14 č. j. ODSH-512827/2017-Li, tj.

od 1. srpna 2017 (od 7.00 hod.) do 1. října 2017 (do 21.00 hod.)

Důvod dopravního omezení: provádění stavebních prací na obnově krytu vozovky silnice I/14 v rámci akce „I/14 Ústí nad Orlicí – Libchavy, OŽK“.

Osoba (organizace) odpovědná za řádné provedení úpravy:

Ing. Martin Beránek, EUROVIA CS, a.s., hlavní stavbyvedoucí, telefon **731 601 578**.

Kontaktní osoba za dodavatele přechodného dopravního značení:

p. **Pavel Žilka**, EUROVIA CS a.s., závod Emulze Kolín, telefon **731 602 526**.

Další podmínky pro osazení přechodné úpravy provozu:

1. Dopravní značky nesmí zasahovat do průjezdního profilu komunikace. Pro umístění přenosného dopravního značení nesmí být využívány sloupky stávajícího svislého dopravního značení.
2. Přenosné dopravní značky musí být umístěny na sloupcích červeno-bíle pruhovaných, spodní okraj přenosné dopravní značky musí být min. 0,6 m nad niveletou vozovky.
3. Pokud není stanoveno jinak, umístění přenosných dopravních značek musí splňovat podmínky stanovené v TP č. 66 - Zásady pro označování pracovních míst na pozemních komunikacích schválené MD ČR pod č. j. 52/203-160-LEG/1, ze dne 12.12.2003.

4. Ze strany žadatele – zhotovitele během provádění stavebních prací nesmí dojít k ohrožení BESIP a musí být dbáno o neporušenost a úplnost dopravního značení. Přechodné dopravní značení musí být udržováno pravidelným čištěním a obnovou v náležitém stavu, aby byla zajištěna jeho řádná funkce. Dále musí být zabezpečeno proti deformaci, pootočení a posunutí.
Vnitřní okraj značky bude 0,5 m až 2 m od okraje vozovky nebo chodníku (u vozovek se zpevněnou krajnicí od vnějšího okraje zpevněné krajnice).
V případě rozporu přechodné úpravy provozu se stávající místní úpravou, musí být stávající dopravní značení zakryto nebo přeškrtnuto podle TP 66.
5. Viditelnost DZ musí být zajištěna mimo obec ze vzdálenosti 100 m a v obci z 50 m. Vzájemná vzdálenost DZ musí být dle podmínek TP 66, v případě potřeby upřesněte na základě pokynů Policie ČR DI.
V případě snížené viditelnosti musí být každá překážka silničního provozu řádně osvětlena (dle TP 66); to platí i pro vozidla stojící na krajnici nebo pracovní místo a jiné překážky na pozemní komunikaci.
Dopravní zařízení Z2, Z4 a dopravní značení A 15 musí být v případě snížené viditelnosti doplněna o výstražná světla oranžové barvy. Případné nerovnosti na vozovce budou označeny DZ A 7A „Nerovnost vozovky“.
6. Vozidla budou projíždět po stavbě – kyvadlově, po volné polovině vozovky. Žadatel zajistí v pracovní době řízení provozu pomocí náležitě poučených osob vybavených výstražným oblečením dle TP 66. V mimopracovní době bude provoz řízen SSZ.
Pracovní místo musí být odděleno od silničního provozu dopravním zařízením Z4 v celé délce staveniště. Výkopy budou řádně ohraničeny dle TP 66.
Šířka volného jízdního pruhu musí zůstat **min. 3,5 m**.
7. V případě potřeby budou před instalací DZ vytyčeny inženýrské sítě, tyto nesmějí být dotčeny.
8. Barevně i provedením musí dopravní značky odpovídat ČSN 018020 a vyhlášce č. 294/2015 Sb. Užití dopravní značení musí být schváleno pro užití na pozemních komunikacích.
9. Toto stanovení přechodné úpravy silničního provozu musí být na místě předloženo kontrolním orgánům.
10. Ve smyslu § 78 odst. 3 zákona o silničním provozu se k zajištění bezpečnosti a plynulosti silničního provozu povoluje užívání přenosných dopravních značek, po dobu nezbytně nutnou. Přenosné značení musí být zajištěno tak, aby vlivem povětrnostních podmínek a provozu vozidel nedošlo ke změně jejich polohy. Po ukončení prací musí být dopravní značení pro uzavírku neprodleně odstraněno.
11. Realizace přechodné úpravy provozu se podmiňuje existencí rozhodnutí o uzavírce silnice I/14 č. j. ODSH-51282/2017-Li.
12. Při III. a IV. etapě budou vypnuty semaforey v křižovatkách u Domova důchodců a Na Špici.

Krajský úřad Pardubického kraje, odbor dopravy a silničního hospodářství, si vyhrazuje právo toto stanovení změnit nebo doplnit pokud si to bude vyžadovat veřejný zájem.

O d ů v o d n ě n í :

Žadatel – společnost EUROVIA CS, a.s., požádala dne 14.7.2017 Krajský úřad Pardubického kraje, odbor dopravy a silničního hospodářství, o stanovení přechodné úpravy provozu z důvodu provádění stavebních prací na silnici I/14 v úseku mezi zastavěnými obcemi Ústí nad Orlicí a Libchavy.

K žádosti bylo doloženo písemné vyjádření příslušného orgánu policie - Policie České republiky, Krajského ředitelství policie Pardubického kraje, Územního odboru Ústí nad Orlicí, dopravního inspektorátu, vydané pod č.j. KRPE-55962-1/ČJ-2017-170106 ze dne 13.7.2017.

Správní orgán žádost posoudil dle platné právní úpravy, dle zákona č. 361/2000 Sb., o provozu na pozemních komunikacích a o změnách některých zákonů, v platném znění a dle vyhlášky č. 294/2015 Sb., ve znění pozdějších předpisů.

V souladu s ustanovením § 77 odst. 5 zákona o silničním provozu, nedoručoval zdejší úřad návrh opatření obecné povahy a nevyzýval dotčené osoby k podávání připomínek nebo námitek.

Poučení:

Proti opatření obecné povahy v souladu s ustanovením § 173 odst. 2 správního řádu, nelze podat opravný prostředek.



Ing. Ladislav Umbravn
vedoucí odboru dopravy
a silničního hospodářství

Přílohy: Schéma přechodného dopravního značení 1 – 4.

Toto opatření obecné povahy musí být vyvěšeno po dobu 15 ti dnů na úřední desce orgánu, který písemnost doručuje a dále na úřední desce MěÚ Ústí nad Orlicí a OÚ Libchavy a zveřejněno způsobem umožňujícím dálkový přístup.

Toto opatření obecné povahy nabývá účinnosti pátým dnem po vyvěšení.

Vyvěšeno dne:

Sejmuto dne:

.....
Razítko, podpis oprávněné úřední osoby potvrzující vyvěšení a sejmutí na úřední desce.

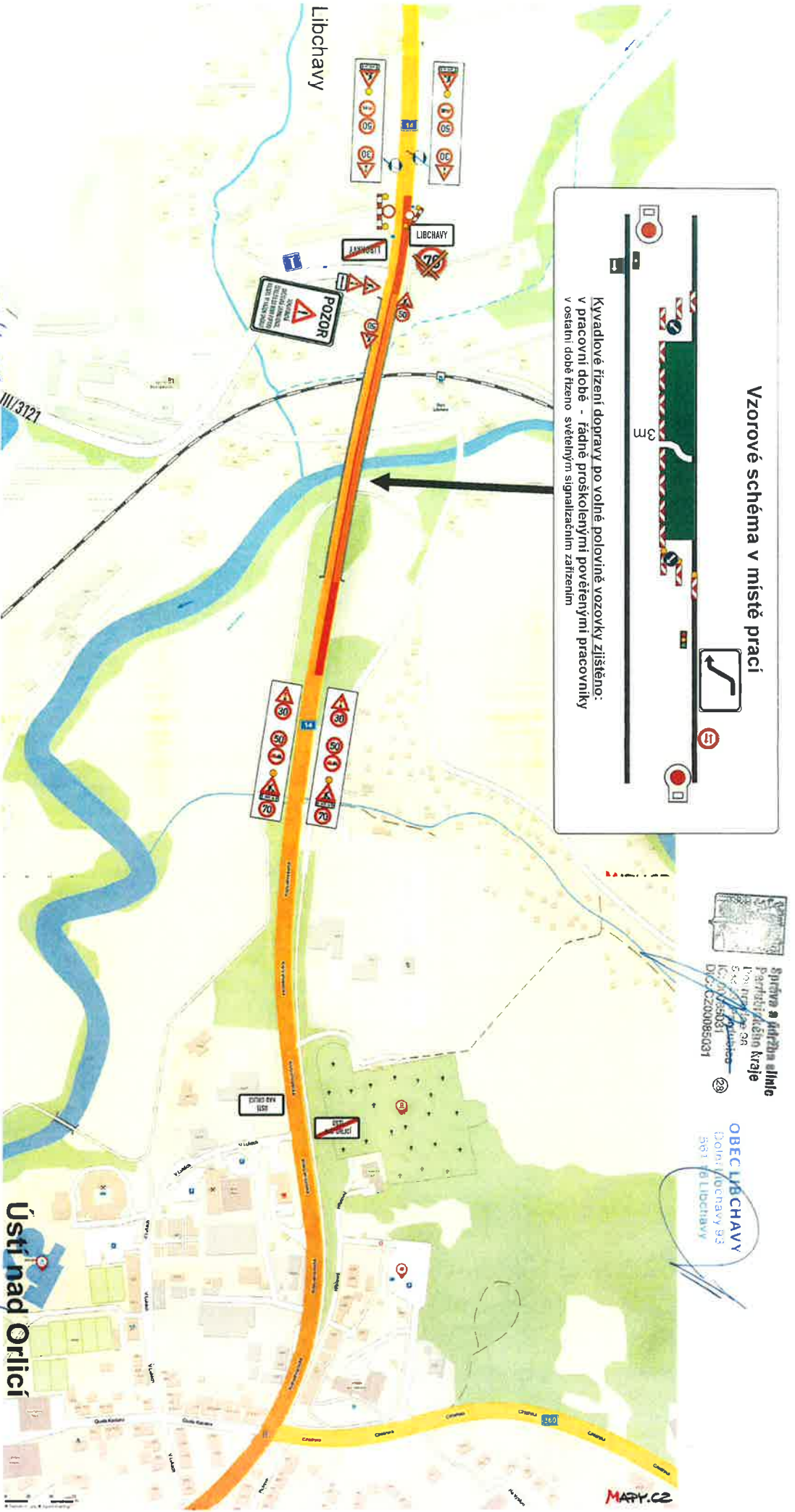
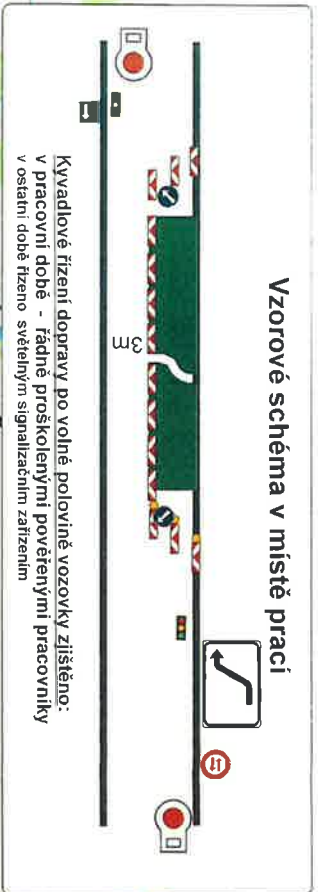
Rozdělovník:

EUROVIA CS, a.s., o.z., oblast Čechy střed, závod Emulze Kolín, Plynářská 889, 280 02 Kolín 4
Ředitelství silnic a dálnic ČR, Správa Pardubice, Hlaváčova 902, 530 02 Pardubice
Správa a údržba silnic Pk
Krajské ředitelství policie Pardubického kraje, Územní odbor Ústí nad Orlicí, dopravní inspektorát
Městský úřad Ústí nad Orlicí, odbor dopravy, silničního hospodářství a správních agend

K vyvěšení na úřední desku:

Krajský úřad Pardubického kraje – úřední deska
Městský úřad Ústí nad Orlicí – úřední deska
Obecní úřad Libchavy – úřední deska

Vyřizuje úředně oprávněná osoba Ing. Lipan (tel. 466 026 172)



Spolupráce s místními úřady
 Partikularizace kraje
 IČO: 0053031
 DIČ: CZ00085031

OBEC LIBCHAVY
 Dolní Vozovny 93
 563 01 LIBCHAVY

111/3121
105/144-51

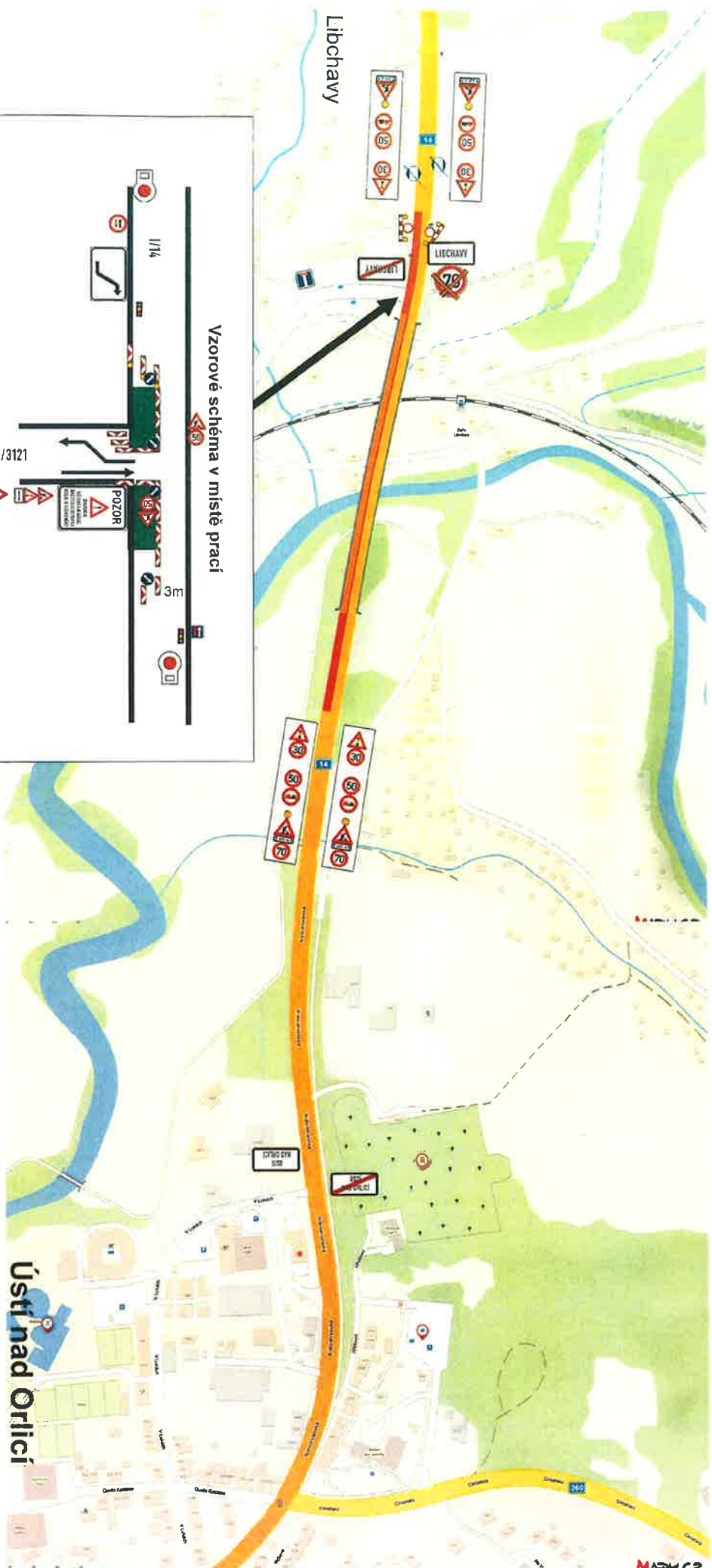
KRAJSKÝ ÚŘAD PARDUBICKÉHO KRAJE
 Odbor dopravy
 a silničního hospodářství
 -008-

ORCA - 17203 Kozáček

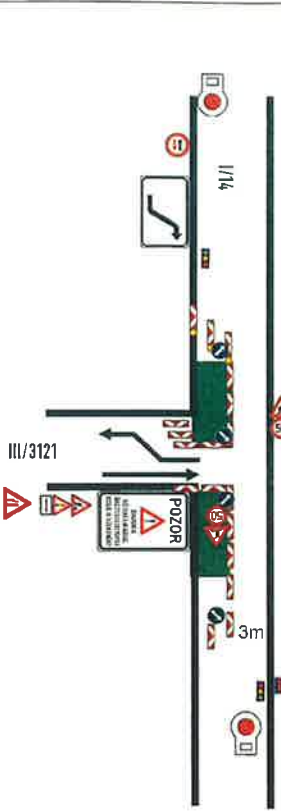


POLICIE ČESKÉ REPUBLIKY
 KRAJSKÝ PŘÍSLUŠNOSTNÍ ÚŘAD
 ÚSTĚNÁŘSKÝ ÚŘAD
 582 27 ÚSTÍ NAD ORLICÍ

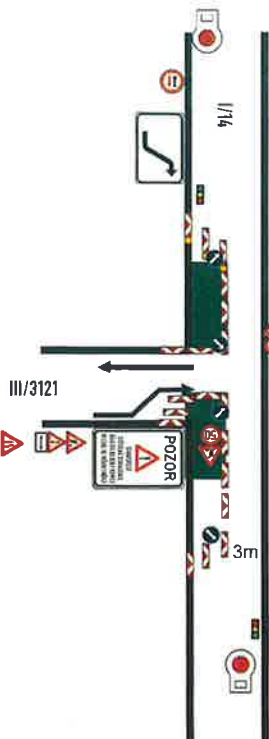
Ústí nad Orlicí



Vzorové schéma v místě prací



Kvalitativně řízení dopravy pro volně polohované vozovky zjištěno:
 v pracovní době - řádně proškolenými pověřenými pracovníky
 v ostatní době řízeno světelným signalizačním zařízením



Ústí nad Orlicí

Správa a údržba silnic
 Pardubického kraje
 Externí podnikatel
 IČ: 60085081
 DIČ: CZ60085031

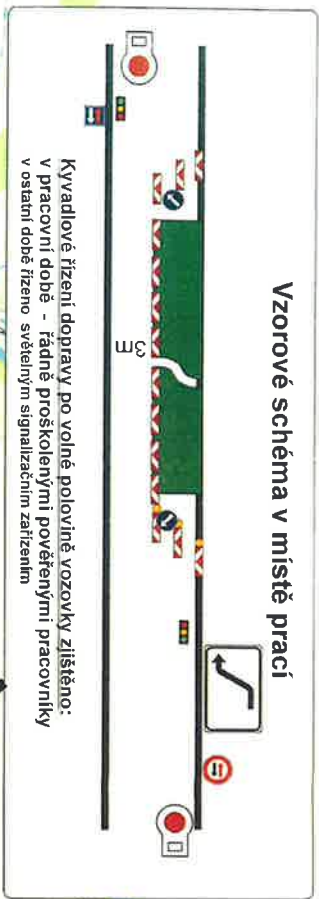
OBEC LIBCHAVY
 Dolní Libchavy 93
 IČ: 60085081
 DIČ: CZ60085031

PDZ s.r.l.

Policejní úsek Řepčany
 Krajské ředitelství
 Ústí nad Orlicí
 IČ: 60085081
 DIČ: CZ60085031

KRAJSKÝ ÚŘAD
 PARDUBICKÉHO KRAJE
 Odbor dopravy
 a silničního hospodářství
 -008-

0004-07203/2172



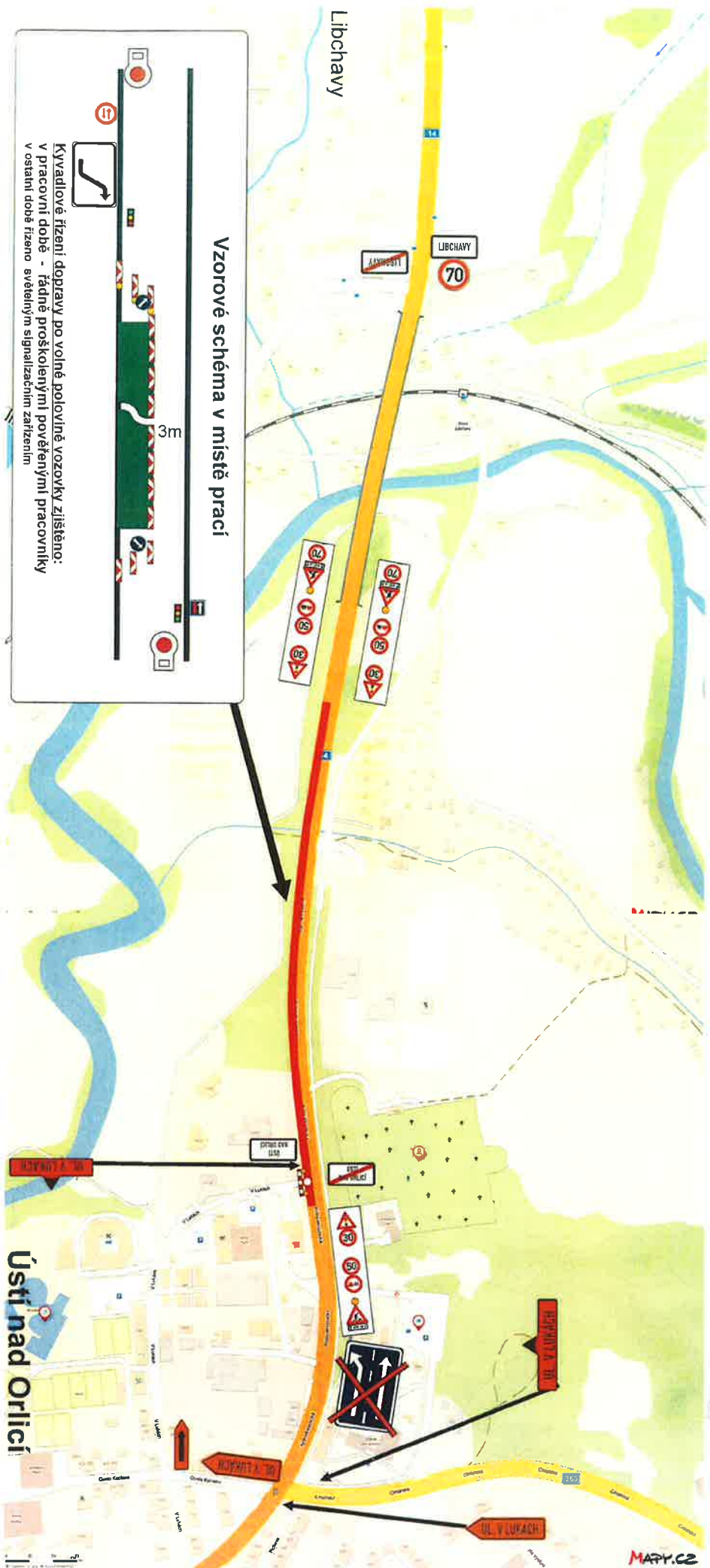
Map showing road I/14 near Ústí nad Orlicí. The road is highlighted in orange and red. Landmarks include the river, railway tracks, and the town of Ústí nad Orlicí. Traffic signs for lane closure and speed limits are visible.

POLICE ČESKÉ REPUBLIKY
KRAJSKÉ ŘEDITELSTVÍ POLICIE
PARDUBICKÉHO KRAJE
ÚZEMNÍ JEDNOTKA
DOPRAVNÍ NÁSLEDSTVÍ
502 27 ÚSTÍ NAD ORLICÍ

KRAJSKÝ ÚŘAD
PARDUBICKÉHO KRAJE
Odbor dopravy
a státního hospodářství
-008-

008-57285/29.9.17

POZ 237



Průt. 03

KRAJSKÝ ÚŘAD
PARDUBICKÉHO KRAJE
Odbor dopravy
a silničního hospodářství
-008-

0244 - 07203 / 2014

Handwritten signature and notes.