

**Městský úřad Ústí nad Orlicí**  
**odbor dopravy, silničního hospodářství a správních agend**

Vaše č.j.:  
 Ze dne: 12.07.2018

Naše č.j.: MUUO/23099/2018/DSS/ska  
 Číslo spisu: 98/2018  
 Spis. značka: 98/2018  
 Poč. listů: 3  
 Poč. příloh: 1  
 Poč. listů příloh: 2

Vyřizuje: Ilic Jaroslav Škarka  
 Tel: 465 514 346  
 E-mail: skarka@muuo.cz  
 Datum: 13.07.2018  
 Místo: Ústí nad Orlicí

**Vodovody a kanalizace Jablonné nad Orlicí, a.s.**  
 Slezská 350  
 561 64 Jablonné nad Orlicí

**VEŘEJNÁ VYHLÁŠKA**  
**Opatření obecné povahy**  
**stanovení přechodné úpravy provozu na pozemních komunikacích**

Městský úřad v Ústí nad Orlicí, odbor dopravy, silničního hospodářství a správních agend, jako věcně a místně příslušný správní úřad dle ustanovení § 124 odst. 6 a § 77 odst. 1 písm. c) zákona č. 361/2000 Sb., o provozu na pozemních komunikacích a o změnách některých zákonů, ve znění pozdějších předpisů (dále jen zákon o silničním provozu), a dle ustanovení § 173 zákona č. 500/2004 Sb., správní řád, ve znění pozdějších předpisů (dále jen správní řád), v návaznosti na ustanovení § 77 odst. 5 zákona o silničním provozu, na základě žádosti společnosti Vodovody a kanalizace Jablonné nad Orlicí, a.s., Slezská 350, 561 64 Jablonné nad Orlicí, IČO 48173398, podané dne 12.07.2018, dále po předchozím písemném vyjádření Policie ČR, Krajské ředitelství policie Pardubického kraje, Dopravní inspektorát Ústí nad Orlicí ze dne 11.07.2018 pod č.j. KRPE-56036-1/ČJ-2018-171106

stanovuje  
 přechodnou úpravu provozu

na místní komunikaci mezi domy čp. 6 a čp. 7 v obci Sudislav nad Orlicí za těchto podmínek:

- 1) Dopravní značení bude umístěno na místní komunikaci dle přiložené situace (schéma B/2) odsouhlasené Policií ČR, Krajské ředitelství policie Pardubického kraje, Dopravní inspektorát Ústí nad Orlicí ze dne 11.07.2018 pod č.j. KRPE-56036-1/ČJ-2018-171106. Situace je nedílnou součástí tohoto stanovení.
- 2) Přenosné dopravní značky musí být umístěny na sloupcích červeno-bíle pruhovaných, pruhy mají šířku 100 – 200 mm, spodní okraj přenosné dopravní značky musí být min. 0,6 m nad niveletou vozovky.
- 3) Přenosné dopravní značky musí být v reflexním provedení a musí být osazeny s dostatečnou stabilitou proti povětrnostním podmínkám a jiným vlivům. Přechodné dopravní značení musí být udržováno pravidelným čištěním a obnovou v náležitém stavu, tak aby byla zajištěna jejich včasná viditelnost a správná čitelnost.
- 4) Barevně i provedením musí dopravní značky odpovídat ČSN EN 12899-1 a přílohám vyhlášky č. 294/2015 Sb., kterou se provádějí pravidla provozu na pozemních komunikacích.

adresa: Sychrova 16, 562 24 Ústí nad Orlicí  
 tel.: +420 465 514 111  
 fax: +420 465 525 563

IČ: 00279676 DIČ: CZ00279676  
 email: podatelna@muuo.cz  
 web: http://www.ustinadorlicl.cz

bankovní spojení:  
 KB Ústí nad Orlicí, č.ú.: 19-420611/0100  
 ID datové schránky: bxcbwmg

- 5) Umístění přenosných dopravních značek musí splňovat podmínky stanovené v TP 66 Zásady pro označení pracovních míst na pozemních komunikacích schválené MD pod č.j. 21/2015-120-TN/1 ze dne 12.03.2015 s účinností od 01.04.2015.
- 6) Viditelnost DZ musí být zajištěna mimo obec ze vzdálenosti 100 m a v obci z 50 m.
- 7) Instalací DZ nesmí dojít k narušení nadzemních a podzemních inženýrských sítí.
- 8) Dopravní značení bude instalováno odbornou firmou na náklady žadatele a bude umístěno po dobu prací od 23.07.2018 do 30.08.2018.
- 9) Odpovědná osoba za umístění a odbornou montáž dopravního značení dle tohoto stanovení, následně jeho kontrolu a údržbu po celou dobu přechodné úpravy provozu je pan Oldřich Solar, tel. 731623735, a Jiří Dušek, Dis., tel. 608717654, oba ze společnosti Vodovody a kanalizace Jablonné nad Orlicí, a.s.

Městský úřad – odbor dopravy, silničního hospodářství a správních agend si vyhrazuje právo toto stanovení změnit nebo doplnit, pokud si to bude vyžadovat veřejný zájem resp. bezpečnost a plynulost silničního provozu.

#### Odůvodnění

Městský v Ústí nad Orlicí, odbor dopravy, silničního hospodářství a správních agend stanovil přechodnou úpravu provozu na místní komunikaci v obci Sudislav nad Orlicí mezi domy čp. 6 a čp. 7 na základě návrhu žadatele, v souvislosti s pokládkou vodovodu protlakem. Důvodem umístění dopravního značení na místní komunikaci jsou stavební práce při výkopech startovacích jam. Rozmístění dopravního značení bylo projednáno s dotčeným orgánem Policie ČR dle ustanovení § 77 odst. 2 písm. b) zákona o silničním provozu.

V souladu s ustanovením § 77 odst. 5 zákona o silničním provozu správní úřad opatření obecné povahy nedoručuje a nevyzývá dotčené osoby k podání připomínek a námitek.

#### Poučení

Opatření obecné povahy se oznamuje veřejnou vyhláškou a nabývá účinnosti pátým dnem po dni vyvěšení veřejné vyhlášky. Proti opatření obecné povahy nelze podat opravný prostředek.

„otisk úředního razítka“

**Ilic. Jaroslav Škarka**  
vedoucí odboru

Toto oznámení musí být vyvěšeno po dobu 15 dnů na úřední desce.

Vyvěšeno dne: .....

Sejmuto dne: .....

.....  
Razítko, podpis oprávněné úřední osoby potvrzující vyvěšení a sejmutí na úřední desce.

adresa: Sychrova 16, 562 24 Ústí nad Orlicí  
tel.: +420 465 514 111  
fax: +420 465 525 563

IČ: 00279676 DIČ: CZ00279676  
email: podatelna@muuo.cz  
web: http://www.ustlnadorlici.cz

bankovní spojení:  
KB Ústí nad Orlicí, č.ú.: 19-420611/0100  
ID datové schránky: bxcbwmg

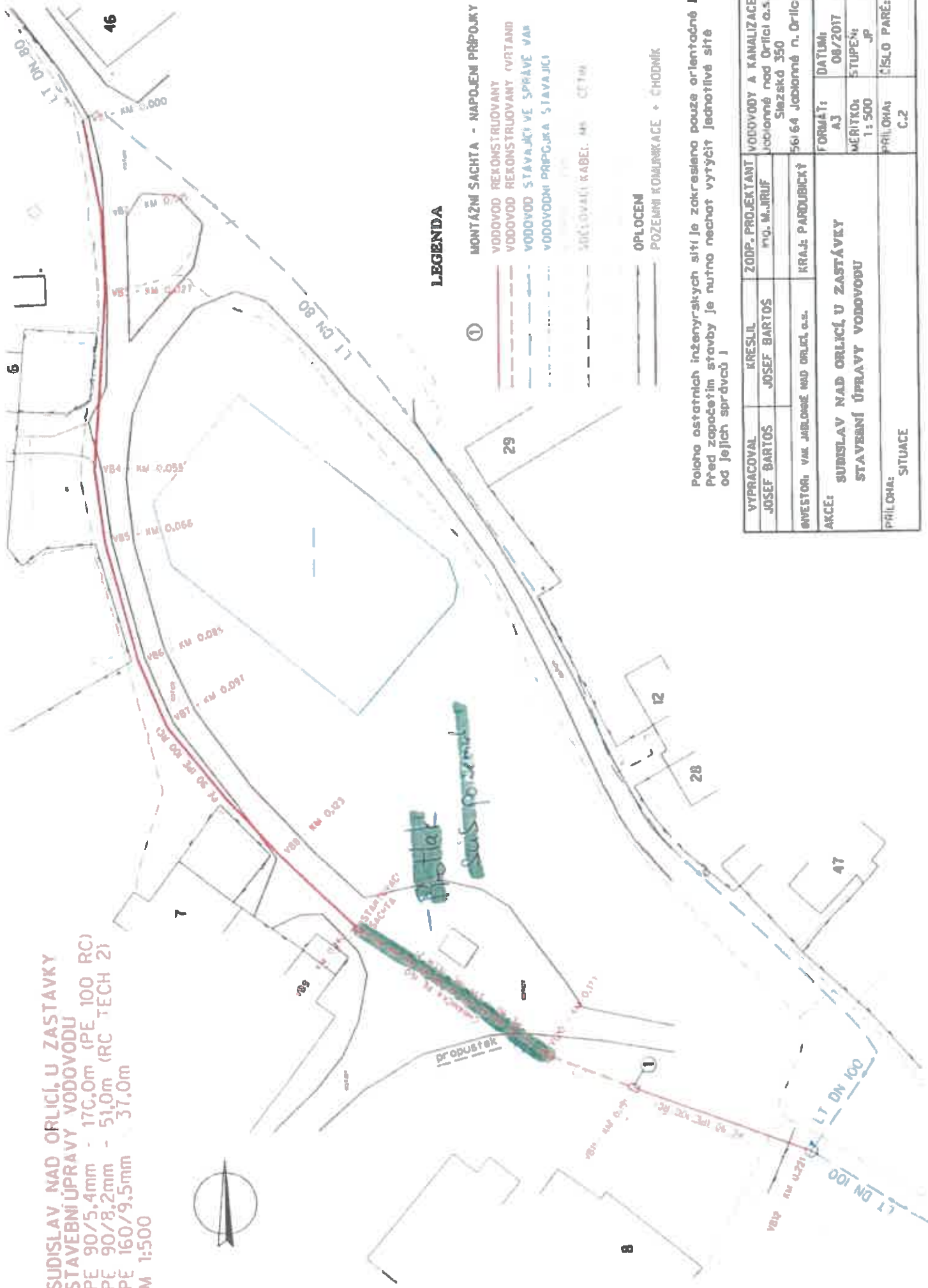
**Doručí se:**

Vodovody a kanalizace Jablonné nad Orlicí a.s., Slezská 350, Jablonné nad Orlicí  
Obec Sudislav nad Orlicí (také k vyvěšení na úřední desce)

**Dotčené orgány státní správy:**

Policie ČR, Krajské ředitelství policie Pardubického kraje, Dopravní inspektorát Ústí nad Orlicí

SUDISLAV NAD ORLICÍ, U ZASTÁVKY  
 STAVEBNÍ ÚPRAVY VODOVODU  
 PE 90/5,4mm - 17C,0m (PE 100 RC)  
 PE 90/8,2mm - 51,0m (RC TECH 2)  
 PE 160/9,5mm - 37,0m  
 M 1:500



### LEGENDA

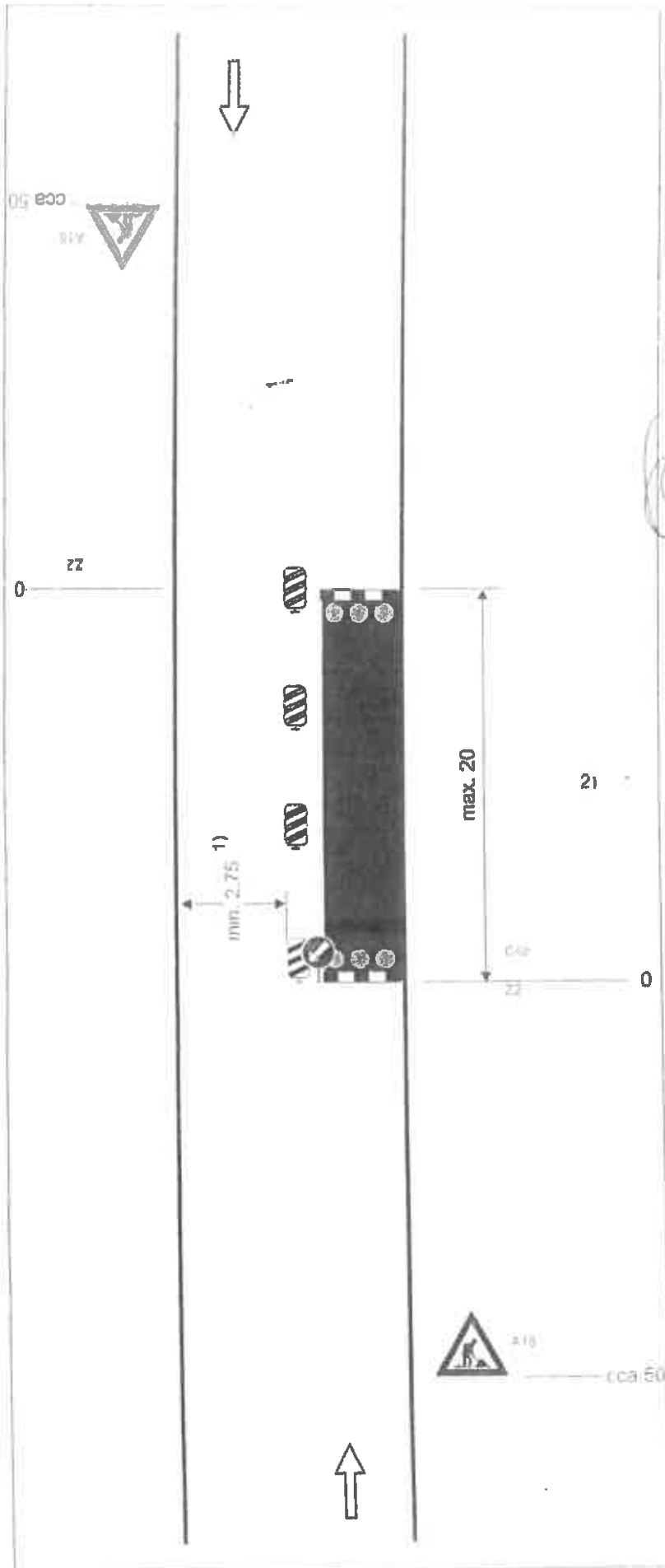
- ① MONTÁŽNÍ SACHTA - NÁPOJENÍ PŘÍPOJKY
- VODOVOD REKONSTRUOVANÝ
- - - VODOVOD REKONSTRUOVANÝ (VRTANÝ)
- - - VODOVOD STAVĚNÝ VE SPRÁVĚ VAV
- - - VODOVODNÍ PŘÍPOJKA STAVĚNÝ
- SÚŠ POTRUBÍ
- - - SÚŠOVACÍ KABEL
- OPLOCEM
- - - POZEMNÍ KOMUNIKACE + ČIHOVNÍK

Poloha ostatních inženýrských sítí je zakreslena pouze orientačně!  
 Před zpočetím stavby je nutno nechat vytyčit jednotlivé sítě  
 od jejich správců!

VYPRACOVAL	KRESLIL	ZODP. PROJEKTANT	VODOVODY A KANALIZACE
JOSEF BARTOŠ	JOSEF BARTOŠ	MUD. M. MRUŠ	Jedlonské nad Orlicí a.s.
INVESTOR: VAV JABLONĚ NAD ORLICÍ a.s.	KRAJ: PARDUBICKÝ	561 64 Jedlonské n. Orlicí	Slazské 350
AKCE: SUDISLAV NAD ORLICÍ, U ZASTÁVKY STAVEBNÍ ÚPRAVY VODOVODU	FORMÁT: A3	DATUM: 08/2017	
PHILON: SITUACE	VERZÍ: 1:500	STUPEŇ: JP	
	PHILON: C.2	ČÍSLO PARÉ: C.2	

## Schéma B/2

Standardní pracovní místo na pozemní komunikaci s malým dopravním zatížením. Zúžení vozovky na jeden jízdní pruh.



Standardní pracovní místo na pozemní komunikaci s malým dopravním zatížením. Zúžení vozovky na jeden jízdní pruh.

Standardní pracovní místo na pozemní komunikaci s malým dopravním zatížením. Zúžení vozovky na jeden jízdní pruh.

příčná uzávěra zábranců  
minimálně 3 vstředně svítila typu 1

podélná uzávěra oboustrannými směrovacími deskami  
odstup max. 10m

podélná uzávěra zábradlím na straně chodníku/stezky pro cyklisty

příčná uzávěra zábranců  
minimálně 3 vstředně svítila typu 1

1) může být ve výjimečných případech nahrazeno (viz Kap. 6.1.2.)

2) užití dopravních značek a dopravních zařízení v případě souběžných parkovacích pruhů, chodníků nebo stezek pro cyklisty podle schémat B/16 až B/20

vzdálenosti v metrech