

Městský úřad Ústí nad Orlicí
odbor dopravy, silničního hospodářství a správních agend

Vaše č.j.:
 Ze dne:

Naše č.j.: MUÚO/941/2020/DSS/ba
 Číslo spisu: 30/2019
 Spis. značka: 30/2019
 Poč. listů: 4
 Poč. příloh: 0
 Poč. lis. př.: 0

Vyřizuje: Miloslava Bartošová
 Tel: 465 514 341
 E-mail: bartosovam@muuo.cz
 Datum: 15.01.2020
 Místo: Ústí nad Orlicí

Město Brandýs nad Orlicí

Náměstí Komenského 203
 561 12 Brandýs nad Orlicí

V e ř e j n á v y h l á š k a

Opatření obecné povahy stanovení místní úpravy provozu na pozemních komunikacích

Městský úřad v Ústí nad Orlicí, odbor dopravy, silničního hospodářství a správních agend, jako věcně a místně příslušný správní úřad dle ustanovení § 124 odst. 6 a § 77 odst. 1 písm. c) zákona č. 361/2000 Sb., o provozu na pozemních komunikacích a o změnách některých zákonů, ve znění pozdějších předpisů (dále jen zákon o silničním provozu), a dle ustanovení § 173 zákona č. 500/2004 Sb., správní řád, ve znění pozdějších předpisů (dále jen správní řád), v návaznosti na ustanovení § 77 odst. 5 zákona o silničním provozu, na základě žádosti Města Brandýs nad Orlicí, Náměstí Komenského 203, 561 12 Brandýs nad Orlicí, IČO 00278564, podané dne 26.11.2019, dále po předchozím písemném vyjádření Policie ČR, Krajské ředitelství policie Pardubického kraje, dopravní inspektorát Ústí nad Orlicí ze dne 01.11.2019 pod č.j. KRPE-81979-1/ČJ-2019-171106

s t a n o v u j e místní úpravu provozu

na silnici III/3123 ul. Žerotínova, místních komunikací ul. Křetínská, Wihanova, Klopotská, Kadlíčkova, Nádražní v Brandýse nad Orlicí, bude umístěno trvalé svislé a vodorovné dopravní značení dle přiložených situací, které jsou nedílnou součástí tohoto návrhu stanovení takto:

na silnici III/3123 ul. Žerotínova v Brandýse nad Orlicí, v místech u křižovatky s ul. Nádražní bude umístěno vodorovné dopravní značení V 12e „Bílá klikatá čára“, V 15 „Nápis na vozovce“ ve tvaru A 12b „Děti“

na místní komunikaci ul. Nádražní v Brandýse nad Orlicí, v místech u křižovatky se sil. III/3123 bude umístěno vodorovné dopravní značení V 7a „Přechod pro chodce“, v úseku před školou a nákupním centrem obousměrně bude umístěno svislé dopravní značení A 12b „Děti“ a B 20a „Nejvyšší dovolená rychlost 30 km/h“

adresa: Sychrova 16, 562 24 Ústí nad Orlicí
 tel.: +420 465 514 111
 fax: +420 465 525 563

IČ: 00279676 DIČ: CZ00279676
 email: podatelna@muuo.cz
 web: http://www.ustinadorlicl.cz

bankovní spojení:
 KB Ústí nad Orlicí, č.ú.: 19-420611/0100
 ID datové schránky: bxcbwmg

v křižovatce místních komunikací ul. Křetínská a Wihanova v Brandýse nad Orlicí bude umístěno dopravní zařízení silniční odrazové zrcadlo

na místní komunikaci ul. Klopotská v Brandýse nad Orlicí, v nepřehledné zatáčce u železničního podjezdu bude umístěno dopravní zařízení silniční odrazové zrcadlo

na místní komunikaci ul. Kadlíčkova v Brandýse nad Orlicí, v nepřehledné zatáčce bude umístěno dopravní zařízení silniční odrazové zrcadlo

za podmínek:

Dopravní značení provedte jako:	stálé svislé a vodorovné dopravní značky
Velikost dopravního značení:	základní rozměrová řada
Provedení dopravního značení:	reflexní
Platnost úpravy:	TRVALE

Důvod: zajištění bezpečnosti a plynulosti silničního provozu v obci

Osoba (organizace) odpovědná za řádné provedení úpravy:

Ing. Jana Králíková, Město Brandýs nad Orlicí, tel. 724180917

Další podmínky pro osazení místní úpravy provozu:

1. Dopravní značky musí být upevněny na kovových sloupcích nebo konstrukcích, případně na sloupech VO a nesmí zasahovat do průjezdního profilu komunikace.
2. V obci se dopravní značky umístí ve výšce min. 2,20 m a mimo obec min. 1,2 m nad úroveň terénu (nezpevněné krajnice, chodníku a pod). Vnitřní okraj dopravních značek bude 0,5 m až 2,0 m od okraje vozovky nebo vnitřní hrany chodníku (u vozovek se zpevněnou krajnicí od vnější hrany zpevněné krajnice).
3. Viditelnost dopravních značek musí být zajištěna mimo obec ze vzdálenosti 100 m a v obci z 50 m.
4. Před instalací svislého dopravního značení nebo dopravního zařízení musí být vytyčeny inženýrské sítě, instalací dopravního značení, zařízení nesmí dojít k narušení nadzemních a podzemních inženýrských sítí.
5. Dopravní značení, zařízení bude instalováno odbornou firmou LETS DZ s.r.o., 5. května 1378, Rychnov nad Kněžnou. Náklady na provedení dopravního značení, zařízení a následnou údržbu bude hradit a provádět Město Brandýs nad Orlicí.
6. Dopravní značky svým umístěním a barevným provedením musí odpovídat příloze vyhlášky 294/2015 Sb., ČSN EN 12899-1 a splňovat podmínky uvedené v publikacích Zásady pro dopravní značení na pozemních komunikacích - TP 65, ČSN 018020 dále specifikované v ČSN EN 1436 a Zásady pro vodorovné dopravní značení na pozemních komunikacích – TP 133, které vydalo Centrum dopravního výzkumu Brno a bylo schváleno Ministerstvem dopravy a spojů.

7. Před instalací dopravního značení nebo dopravního zařízení, musí žadatel získat souhlas příslušného správce komunikace, v němž správce určí druh použitého materiálu, způsob uchycení nebo provedení DZ, popřípadě souhlas vlastníka pozemku nebo zařízení (sloupy VO, stávající DZ), na které by se dopravní značky umísťovaly.

8. Žadatel je povinen udržovat a obnovovat výše uvedené dopravní značení, či dopravní zařízení, pokud nedošlo k dohodě se správcem komunikace o převodu dopravního značení, či dopravního zařízení. Trvalé dopravní značky musí být v reflexním provedení a musí být osazeny s dostatečnou stabilitou proti povětrnostním podmínkám a jiným vlivům, musí být zabezpečeny proti deformaci, pootočení a posunutí. Trvalé dopravní značení musí být udržováno pravidelným čištěním a obnovou v náležitém stavu, tak aby byla zajištěna jejich včasná viditelnost a správná čitelnost.

Městský úřad, odbor dopravy, silničního hospodářství a správních agend, si vyhrazuje právo toto stanovení změnit nebo doplnit pokud si to bude vyžadovat veřejný zájem resp. bezpečnost a plynulost silničního provozu.

Odůvodnění:

Město Brandýs nad Orlicí, Náměstí Komenského 203, Brandýs nad Orlicí, požádalo dne 26.11.2019, Městský úřad v Ústí nad Orlicí, odbor dopravy, silničního hospodářství a správních agend o stanovení místní úpravy provozu na silnici III/3123 ul. Žerotínova, místních komunikací ul. Křetínská, Wihanova, Klopotská, Kadlčíkova, Nádražní v Brandýse nad Orlicí, z důvodu zajištění bezpečnosti a plynulosti silničního provozu v obci.

K žádosti bylo přiloženo písemné vyjádření příslušného orgánu policie - Policie ČR, Krajské ředitelství policie Pardubického kraje, dopravní inspektorát Ústí nad Orlicí ze dne 01.11.2019 pod č.j. KRPE-81979-1/ČJ-2019-171106.

Správní orgán žádost posoudil dle platné právní úpravy, dle zákona č. 361/2000 Sb., o provozu na pozemních komunikacích a o změnách některých zákonů, v platném znění a dle vyhlášky č. 294/2015 Sb., kterou se provádějí pravidla provozu na pozemních komunikacích, a zpracoval návrh stanovení předmětné místní úpravy ve shora uvedeném znění.

Stanovení místní úpravy provozu na pozemních komunikacích provedené formou umístění svislého a vodorovného dopravního značení se podle judikatury Nejvyššího správního soudu realizuje formou opatření obecné povahy podle části šesté zákona č.500/2004 Sb., správní řád ve znění pozdějších předpisů. Návrh opatření obecné povahy byl dne 29.11.2019 vyvěšen na úřední desce MěÚ Ústí nad Orlicí s tím, že dotčené osoby mohou ve lhůtě 30 dnů ode dne jeho zveřejnění (doručení), k návrhu opatření obecné povahy podat písemné odůvodněné námítky. Připomínky či námítky nebyly vzneseny.

Poučení:

Opatření obecné povahy se oznamuje veřejnou vyhláškou a nabývá účinnosti patnáctým dnem po dni vyvěšení veřejné vyhlášky.

Proti opatření obecné povahy nelze podat opravný prostředek.

Soulad opatření obecné povahy s právními předpisy lze posoudit v přezkumném řízení. Usnesení o zahájení přezkumného řízení lze vydat do 3 let od účinnosti opatření.

lic. Jaroslav Škarka
vedoucí odboru

Za správnost vyhotovení
Miloslava Bartošová, referentka odboru (oprávněná úřední osoba)

Toto oznámení musí být vyvěšeno po dobu 15 dnů na úřední desce orgánu, který písemnost doručuje a zveřejněno způsobem umožňujícím dálkový přístup. Poslední den této lhůty je dnem doručení.

Vyvěšeno dne:

Sejmuto dne:

Razítko, podpis oprávněné úřední osoby potvrzující vyvěšení a sejmutí na úřední desce.

Rozdělovník:

Doručí se:

Město Brandýs nad Orlicí, Náměstí Komenského 203, 561 12 Brandýs nad Orlicí (také k vyvěšení na úřední desku)

Správa a údržba silnic Pk, Třebovská 333, 562 03 Ústí nad Orlicí

Ostatním dotčeným osobám doručeno veřejnou vyhláškou

Dotčené orgány:

Policie ČR, Krajské ředitelství policie Pardubického kraje, dopravní inspektorát Ústí nad Orlicí

Na vědomí:

LETS DZ s.r.o., 5. května 1378, 516 01 Rychnov nad Kněžnou

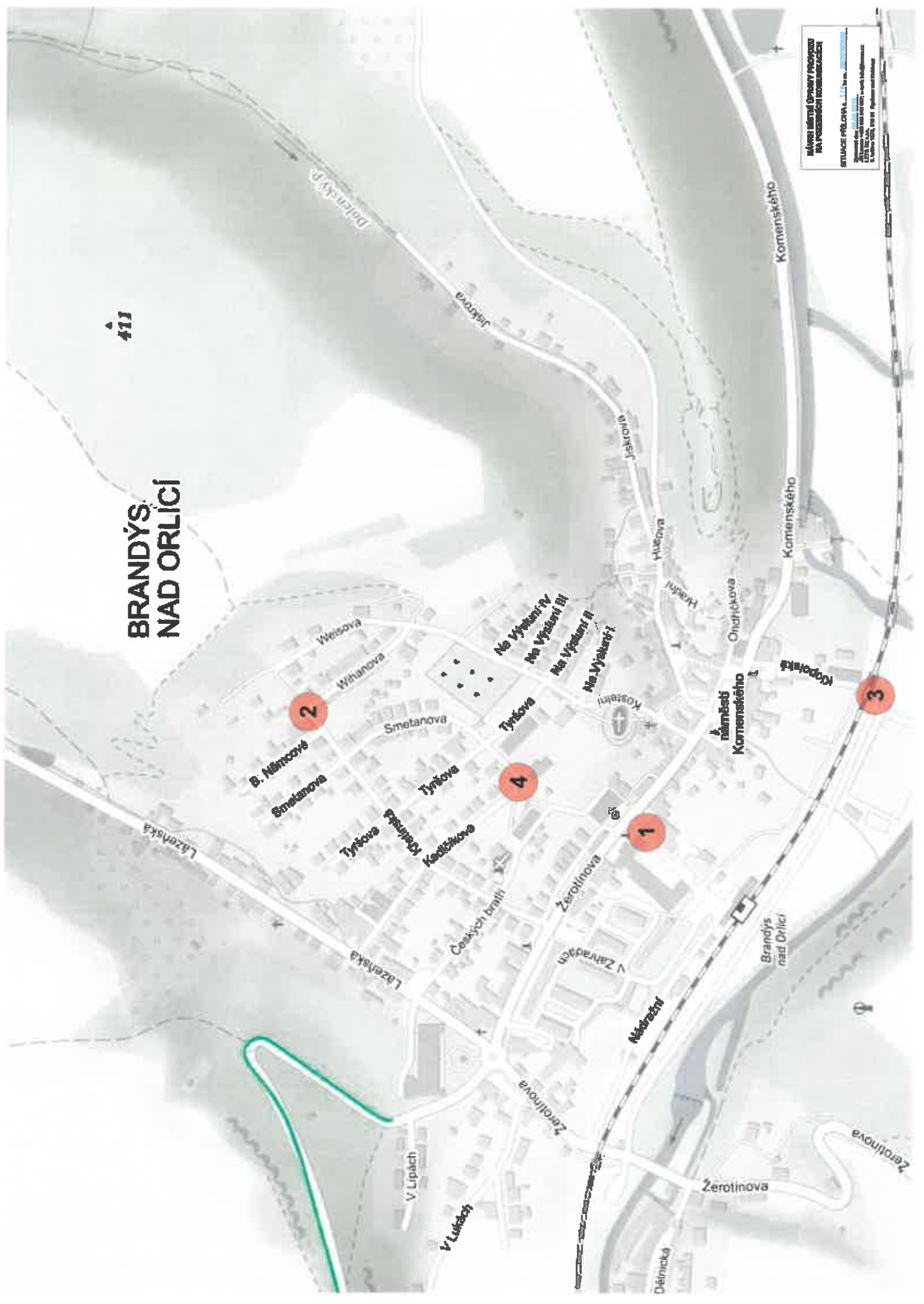
adresa: Sychrova 16, 562 24 Ústí nad Orlicí
tel.: +420 465 514 111
fax: +420 465 525 563

IČ: 00279676 DIČ: CZ00279676
email: podatelna@muuo.cz
web: <http://www.ustinadorlicí.cz>

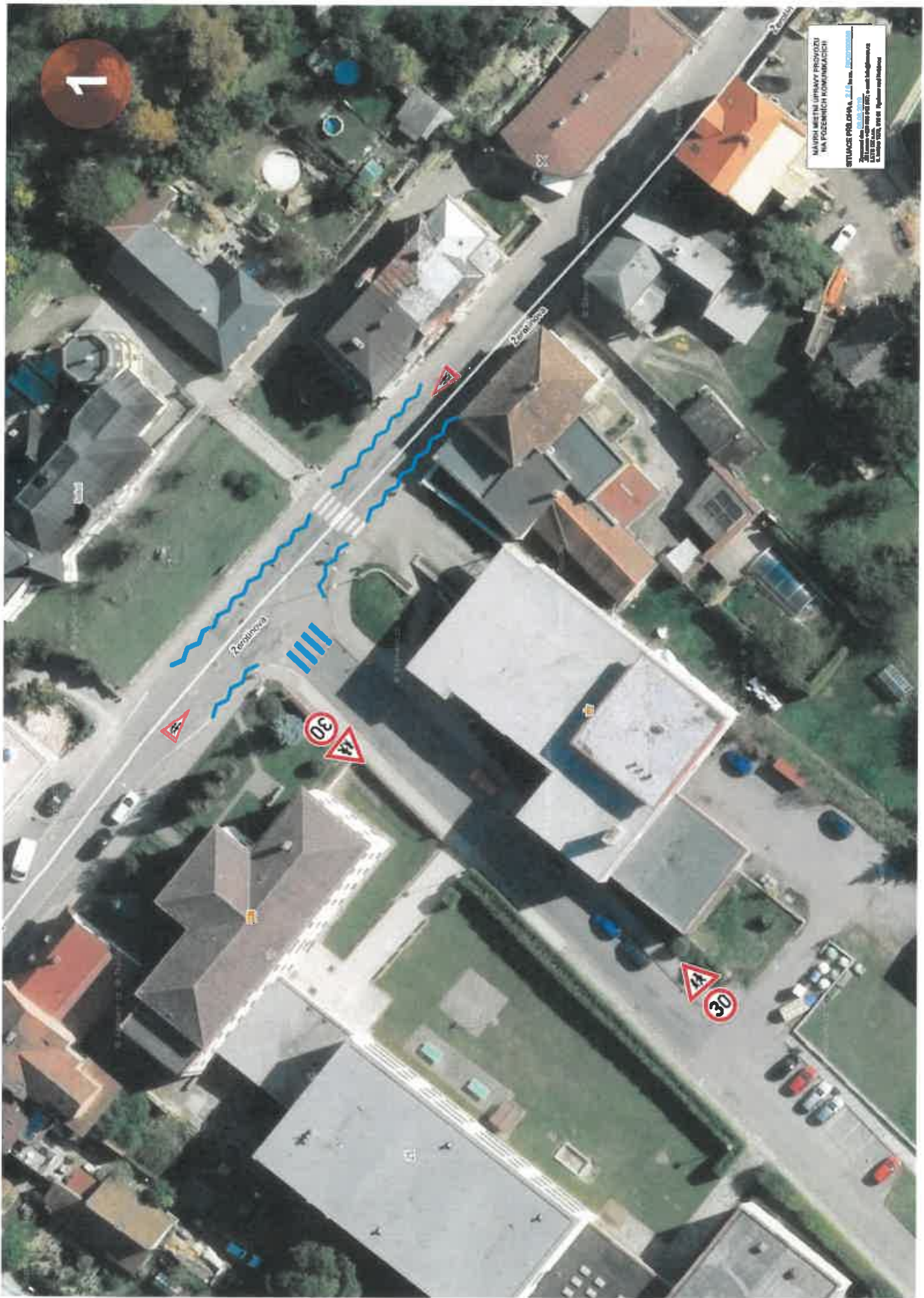
bankovní spojení:
KB Ústí nad Orlicí, č.ú.: 19-420611/0100
ID datové schránky: bxcbwmg

BRANDÝS NAD ORLICÍ

▲ 411



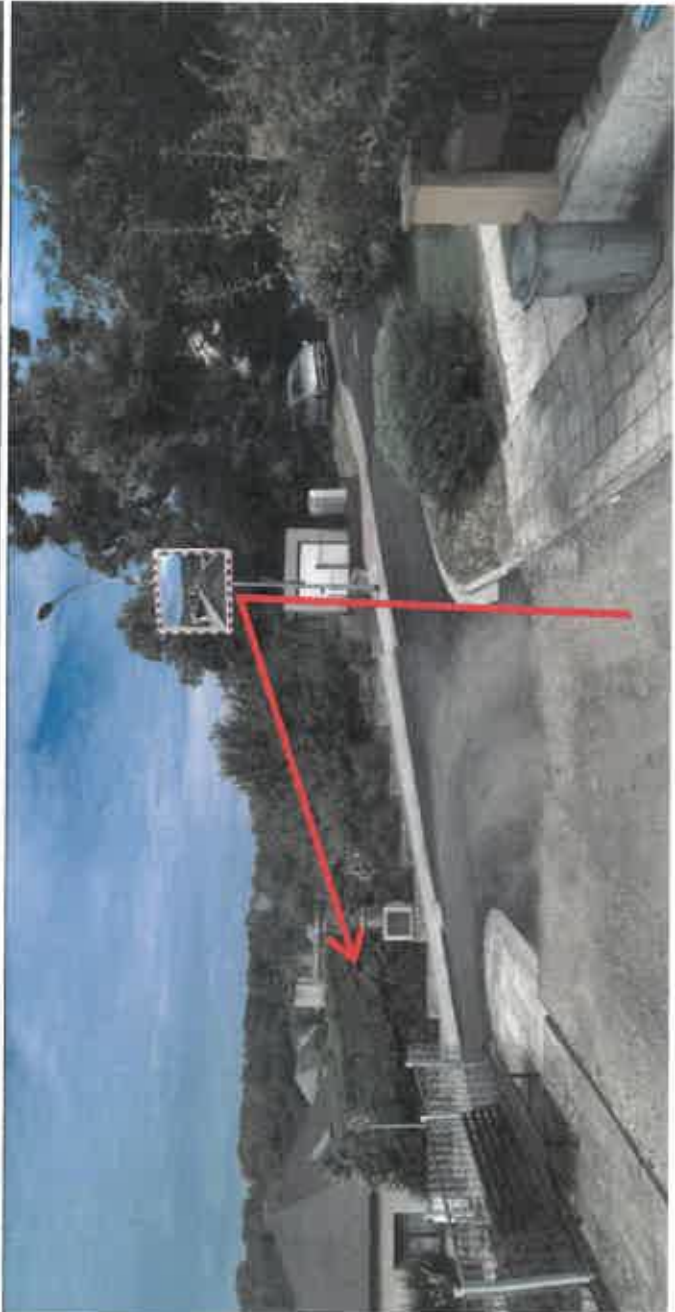
Mapa území Orlické tabule
na pozemkové územní jednotky
ORLICKÁ TABULE
Územní plán ORLICKÉ TABULE
Č.Ú.Ú. 1:10 000, 1:10 000, 1:10 000
ORLICKÁ TABULE
Územní plán ORLICKÉ TABULE
Č.Ú.Ú. 1:10 000, 1:10 000, 1:10 000



2

Křižovatka ulic:
MK Křetínska x MK Wihanova

Dopravní zrcadlo 1000x800mm

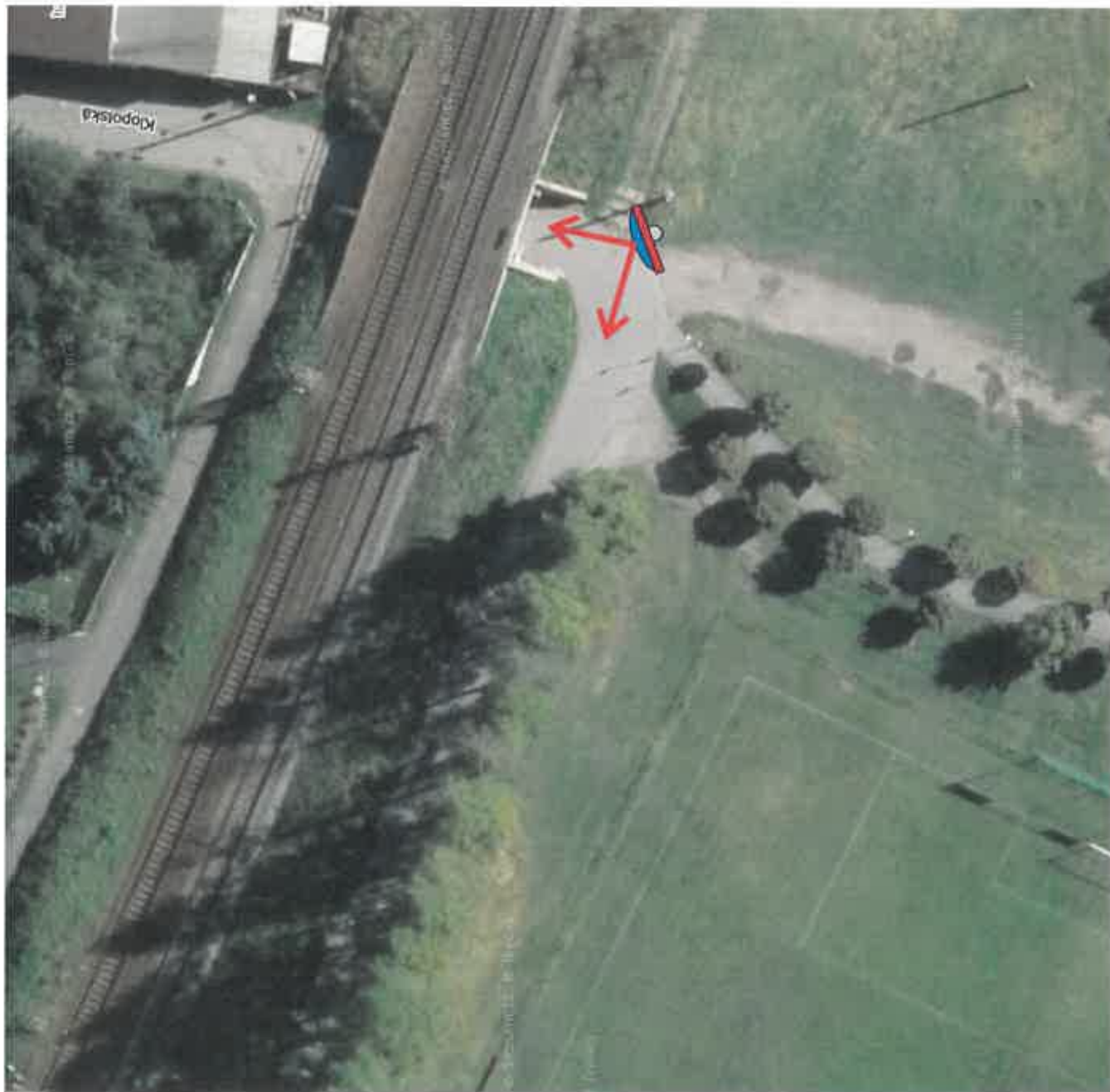


Místní úřad Ústecký kraj
NA POZEMNÍCH KOMUNIKACÍCH
STŘEŽNICE PŘELOHA a. s. r. o.
Zpracovatel: M. K. K.
Adresa: ul. ...
E-mail: ...
Telefon: ...

3

**Nepřehledná zatáčka:
MK Klopotská**

Dopravní zrcadlo 1000x800mm



4

**Nepřehledná zatáčka:
MK Kadlíčkova**

Dopravní zrcadlo 1000x800mm

