

Městský úřad Ústí nad Orlicí stavební úřad

Č.j.: MUUO/43934/2020/SÚ/pk
Číslo spisu: 1197/2021
Spisová značka: SÚ-SUS-KA/1197/2021
Poč. listů: 5
Poč. příloh: 1
Poč. lis. př.: 3

Oprávněná úř. osoba: Kalášek Petr
Tel: 465514344
E-mail: kalasek@muuo.cz
Datum: 13. května 2021
Místo: Ústí nad Orlicí

Stavebník

Obec Řetová, IČO 00279447, Řetová 190, 561 41 Řetová, zast. M Projekt CZ s.r.o., IČO 03508544, 17. listopadu 1020, 562 01 Ústí nad Orlicí 1

ROZHODNUTÍ VEŘEJNÁ VYHLÁŠKA

Stavební úřad Městského úřadu Ústí nad Orlicí, který je podle ustanovení § 16 a § 40 odst. 1, odst. 4 písm. a) zákona č. 13/1997 Sb., o pozemních komunikacích ve znění pozdějších předpisů, a dále dle ustanovení § 15 zákona č. 183/2006 Sb., o územním plánování a stavebním řádu (stavební zákon), ve znění pozdějších předpisů (dále jen „stavební zákon“), speciálním stavebním úřadem pro stavby silnic II. a III. tříd, místních komunikací a veřejně přístupných účelových komunikací, ve společném územním a stavebním řízení přezkoumal, podle § 94o stavebního zákona, žádost o vydání společného povolení ze dne 21.12.2020, kterou podala **Obec Řetová, IČO 00279447, Řetová 190, 561 41 Řetová, zast. M Projekt CZ s.r.o., IČO 03508544, 17. listopadu 1020, 562 01 Ústí nad Orlicí 1** (dále jen „stavebník“) a na základě provedeného společného řízení vydává podle § 94p stavebního zákona

společné povolení

na stavbu: „**Řetová - rekonstrukce (oprava) komunikace od č.p. 35 po č.p. 28**“ na pozemku **st. p. č. 46 zastavěná plocha a nádvoří, poz. p. č. 106/3 ostatní plocha, 106/5 ostatní plocha, 140 zahrada, 1149/1 ostatní plocha, 1149/2 ostatní plocha, 1149/3 ostatní plocha, 1331/1 ostatní plocha v katastrálním území Řetová** (dále jen „stavba“).

Stavba obsahuje:

jednopruhová komunikace o šíři 2,75 m s betonovou silniční přídlažbou v části trasy šířky 0,25 m, povrch z asfaltobetonu, podkladní vrstvy ze štěrkodrti a kamenivo zpevněné cementem. Délka stavby je 378 m. V částech bude komunikace zpevněna gabionovými koši a v částech betonovými zídkami. Stavební objekty: SO - 101 jednosměrná zklidněná komunikace, SO - 201 až 205 opěrné gabionové zdi, SO - 301 dešťová stoka, SO - 301-1 až 301-11 napojení uličních vpustí.

Pro umístění a provedení stavby se stanoví tyto podmínky:

1. Stavba bude umístěna na pozemku st. p. č. 46, poz. p. č. 106/3, 106/5, 140, 1149/1, 1149/2, 1149/3, 1331/1 v katastrálním území Řetová, tak jak je zakresleno v situačním výkresu, který je nedílnou součástí projektové dokumentace, kterou vypracoval v prosinci 2020 Ing. Pavel Matys, autorizovaný inženýr pro dopravní stavby, ČKAIT 0601177. Výše uvedený situační výkres je přílohou tohoto rozhodnutí. Případné změny nesmí být provedeny bez předchozího povolení stavebního úřadu. Projektant odpovídá za správnost, celistvost, úplnost a bezpečnost stavby provedené podle této dokumentace a její proveditelnost, jakož i za technickou a ekonomickou úroveň projektu, technologického zařízení včetně vlivů na životní prostředí.
2. Budou splněny požadavky a připomínky ze souhrnného vyjádření, které vydal Městský úřad Ústí nad Orlicí – odbor životního prostředí dne 22.2.2021 pod č. j. MUUO/4803/2021/ŽP/Vel, a to:
3. Budou dodrženy podmínky ze závazného stanoviska podle ustanovení § 17 odst. 1 písm. e) vodního zákona, vydaného Městským úřadem Ústí nad Orlicí, odborem životního prostředí dne 11.3.2021 pod č. j.: MUUO/9709/2021/ŽP/Lin, a to:
 - Během výstavby nesmí dojít ke znečištění prostředí, zejména nesmí dojít ke znečištění vod ropnými látkami.
 - Používané mechanizační prostředky musí být v dobrém technickém stavu a musí být dodržována preventivní opatření k zabránění případným úkapům či únikům ropných látek.
 - Opravy mechanizačních prostředků, tankování a parkování, musí být prováděny na zpevněných plochách k tomu určených.
 - Pokud by v průběhu zemních prací došlo k úniku pohonných hmot nebo mazacích látek, budou stavební práce okamžitě přerušeny, místo úniku ošetřeno příslušným sorbentem, kontaminovaná zemina bude odtěžena, odvezena na místo jejího zneškodnění a teprve poté bude pokračováno ve výstavbě. Staveniště pro tento účel bude vybaveno potřebnými sanačními pomůckami (lopata, krumpáč, vapex).
 - Budou dodrženy tyto podmínky správce vodního toku – Lesy České republiky, s.p. uvedené ve vyjádření pod č.j. LCR947/079273/2021 ze dne 03.03.2021: Stavba bude umístěna a realizována dle předložené dokumentace mimo vodní tok. Při realizaci stavby bude dodržena ČSN 752130 (křížení a souběhy vodních toků s dráhami, pozemními komunikacemi a vedeními). Navrženými úpravami nebudou zhoršeny odtokové a průtokové vlastnosti vodního toku, nebude změněn průtočný profil a niveleta dna zůstane zachována v původní výši. Při výstavbě nedojde k poškození přirozeného řečiště koryta vodoteče. Při provádění stavebních prací bude vodní tok dotčen výstří dešťové kanalizace; stávající vyústění odvodnění tělesa komunikace před č.p. 129 bude nahrazeno novým výstřním objektem na dešťové kanalizaci DN 300. V případě dotčení pozemkových parcel ve vlastnictví ČR s právem hospodařit pro Lesy ČR, s.p., bude před vydáním společného rozhodnutí provedeno majetkové vypořádání.
 - Terén v okolí vodního toku nesmí být navyšován.
 - V blízkosti vodního toku nesmí být volně skladovány závadné látky a lehce odplavitelný materiál.
4. Budou dodrženy podmínky ze závazného stanoviska, které vydal Městský úřad Ústí nad Orlicí, odbor životního prostředí, jako orgán ochrany přírody dne 26.2.2021 s č. j.: MUUO/4804/2021/ŽP/Bu, a to:
 - při případném zásahu do toku, např. v souvislosti s realizací výstřního objektu, je třeba časově omezit dobu zákalu vody v potoce a případně řešit odvedení protékající vody mimo vlastní pracoviště, k provádění prací budou použity stroje v dobrém technickém stavu,
 - po dokončení prací bude, zejména z důvodu prevence šíření invazních a ruderálních druhů zajištěna rekultivace všech pozemků dotčených stavebními pracemi.

5. Budou dodrženy podmínky ze souhlasu, které vydal Městský úřad Ústí nad Orlicí – odbor dopravy, silničního hospodářství a správních agend dne 5.3.2021 s č. j. MUUO/8559/2021/DSS/ba, a to:
 - Investor stavby požádá (před vydáním kolaudačního souhlasu min. 60 dní), odbor dopravy o stanovení místní úpravy dopravního značení na místní komunikaci v obci Řetová dle ustanovení § 77 odst. 1 písm. c) zák. č. 361/2000 Sb., o provozu na pozemních komunikacích. Žádost bude doplněna situací s umístěným DZ a písemným vyjádřením Policie ČR DI Ústí nad Orlicí.
6. Budou dodrženy podmínky stanovené v souhlasu Krajského ředitelství Policie Pardubického kraje, dopravního inspektorátu, územní odbor Ústí nad Orlicí ze dne 22.2.2021 vydaným pod č. j. KRPE-10793-1/ČJ-2021-171106, a to:
 - Betonová zeď u budovy čp. 305 bude opatřena zábradlím nebo oplocením, zabraňujícím pádu na budovu přístřešku a na pozemek p.p.č. 123 ve směru k uvedené budově.
 - Pokud dojde k užití komunikací jiným než obvyklým způsobem, nebo účelům, bude zhotovitelem požádán příslušný silniční správní úřad o vydání Rozhodnutí ve smyslu ustanovení § 25 odst. 1 zákona č. 13/1997 Sb., o pozemních komunikacích, ve znění pozdějších předpisů, k provádění stavebních prací, umístování materiálu, apod., podle ustanovení § 25 odst. 6 písm. c) bod 2, 3, téhož zákona, nebo i k umístění sítí dle ustanovení § 25 odst. 6 písm. d) téhož zákona. Může-li při tom dojít k ovlivnění bezpečnosti a plynulosti silničního provozu, vydá zdejší součást Policie České republiky závazné stanovisko k zvláštnímu užívání na vyžádání Silničního správního orgánu.
 - Návrh stanovení místní nebo přechodné úpravy provozu projedná ve smyslu ust. § 77 odst. 3 zákona č. 361/2000 Sb., o provozu na pozemních komunikacích a o změnách některých zákonů, ve znění pozdějších předpisů, silniční správní orgán. Vždy bude k písemné žádosti předložen grafický návrh trvalého dopravního značení. Před započítím prací bude zhotovitelem s dostatečným předstihem požádán silniční správní orgán o Stanovení přechodné úpravy provozu, s grafickým návrhem přenosného dopravního značení /DIO/. Grafický návrh přechodné úpravy bude zpracován odborně. Příslušný silniční správní orgán poté ve smyslu ustanovení § 77 odst. 3 zákona č. 361/2000 Sb., o provozu na pozemních komunikacích a o změnách některých zákonů, ve znění pozdějších předpisů, věc projedná se zdejší součástí Policie České republiky, která je podle ustanovení § 77 odst. 2 písm. b) téhož zákona dotčeným orgánem.
 - Před instalací trvalého dopravního značení - před kolaudací - bude provedena inspekční prohlídka na místě stavby a porovnána odsouhlasená situace pro stavební povolení s aktuálním stavem po výstavbě komunikací. Inspekční prohlídky se zúčastní projektant, investor, zhotovitel, místně příslušný silniční správní orgán a zástupce Dopravního inspektorátu Policie České republiky Ústí nad Orlicí. Policie České republiky, Dopravní inspektorát Ústí nad Orlicí, si vyhrazuje právo návrhu případných změn odsouhlaseného trvalého dopravního značení s ohledem na aktuální dopravní situaci v místě prováděné stavby, aktuální legislativu nebo reakci na případnou změnu projektu před dokončením stavby.
7. Budou dodrženy podmínky vyjádření o existenci sítě elektronických komunikací a všeobecné podmínky ochrany sítě elektronických společností CETIN a.s., Českomoravská č.p. 2510/19, Libeň, 19000 Praha 9, č.j. 539738/21 ze dne 16.2.2021.
8. Budou dodrženy podmínky z vyjádření o existenci sítě společnosti Vodovody a kanalizace Jablonné nad Orlicí, a. s., IČ 48173398, Slezská č. p. 350, 561 64 Jablonné nad Orlicí provoz vodovodů Ústí nad Orlicí, Letohradská č. p. 100, 562 06 Ústí nad Orlicí, č.j. UO/JD/21/0531 ze dne 19.2.2021 a UO/JD/21/0531_1 ze dne 19.2.2021.
9. Kopie všech vyjádření, stanovisek a souhlasů budou předány zhotoviteli stavby.
10. Stavebník oznámí stavebnímu úřadu termín zahájení stavby.

11. Stavebník oznámí stavebnímu úřadu tyto fáze výstavby pro kontrolní prohlídky stavby:
 - a) dokončení stavby.
12. Stavba bude dokončena do 2 let ode dne nabytí právní moci tohoto rozhodnutí.
13. Stavba bude prováděna stavebním podnikatelem: Stavebník před zahájením stavebních prací oznámí stavebnímu úřadu název, IČ a sídlo stavebního podnikatele (oprávněného provádět stavební nebo montážní práce), který bude stavbu provádět.
14. Před zahájením prací je stavebník povinen zajistit vytyčení všech podzemních a nadzemních sítí technického vybavení tak, aby nedošlo k jejich případnému poškození. Křížení, styk nebo souběh s jednotlivými sítěmi technického vybavení bude předem odsouhlasen s jejich jednotlivými vlastníky či správci. Před zahájením zemních prací je nutno ověřit přesnou polohu podzemního vedení ručně kopanými sondami a seznámit všechny pracovníky s jeho existencí.
15. Staveniště bude zajištěno proti vstupu nepovolaných osob. Zařízení staveniště bude výhradně na nemovitostech ve vlastnictví stavebníka.
16. Zařízení staveniště nesmí být umístěno v blízkosti dřevin.
17. Příjezd na stavbu bude zajištěn po stávajících místních a účelových komunikacích.
18. Na stavbě bude v souladu s ustanovením § 157 stavebního zákona veden stavební deník nebo jednoduchý záznam o stavbě.
19. Stavební práce budou prováděny tak, aby na zemědělském půdním fondu a jeho vegetačním krytu došlo k co nejmenším škodám.
20. Při provádění stavebních prací budou dodrženy hygienické limity ekvivalentní hladiny akustického tlaku pro hluk ze stavební činnosti dle ustanovení § 12 odst. 9 a části B přílohy č. 3 nařízení vlády č. 272/2011 Sb. ve mění pozdějších předpisů.
21. Stavební práce budou prováděny tak, aby ovzduší nebylo nepřiměřeně dotčeno znečištěním polévatým prachem.
22. Stavba bude provedena a užívána tak, aby svými negativními vlivy nepřekračovala limitní hodnoty stanovené zvláštními právními předpisy za hranicí pozemku určeného k její realizaci.
23. Stavebník zajistí vytyčení prostorové polohy stavby oprávněným zeměměřičem.
24. Při provádění stavby je nutno dodržovat předpisy týkající se bezpečnosti práce a ochrany zdraví při práci na staveništi, zejména zákon č. 309/2006 Sb., kterým se upravují další požadavky bezpečnosti a ochrany zdraví při práci v pracovněprávních vztazích a o zajištění bezpečnosti a ochrany zdraví při činnosti nebo poskytování služeb mimo pracovněprávní vztahy (zákon o zajištění dalších podmínek bezpečnosti a ochrany zdraví při práci); nařízení vlády č. 591/2006 Sb. o bližších minimálních požadavcích na bezpečnost a ochranu zdraví při práci na staveništích; nařízení vlády č. 362/2005 Sb. o bližších požadavcích na bezpečnost a ochranu zdraví při práci na pracovištích s nebezpečím pádu z výšky nebo do hloubky; nařízení vlády č. 101/2005 Sb. o podrobnějších požadavcích na pracoviště a pracovní prostředí; vyhláška č. 48/1982 Sb., kterou se stanoví základní požadavky k zajištění bezpečnosti práce a technických zařízení.
25. Při provádění stavby budou dodržena ustanovení vyhlášky č. 268/2009 Sb. o technických požadavcích na stavby, ve znění pozdějších předpisů, a na ně navazující ustanovení příslušných technických norem.

26. Stavebníkovi se ukládá v souladu s § 156 stavebního zákona, aby pro stavbu byly použity jen takové výrobky, materiály a konstrukce, jejichž vlastnosti z hlediska způsobilosti stavby pro navržený účel zaručují, že stavba při správném provedení a běžné údržbě po dobu předpokládané existence splňuje požadavky na mechanickou odolnost a stabilitu, požární bezpečnost, hygienu, ochranu zdraví a životního prostředí, bezpečnost při udržování a užívání stavby, ochranu proti hluku a na úsporu energie a ochranu tepla.
27. Stavebník dále zajistí, aby na stavbě nebo na staveništi byla k dispozici ověřená dokumentace stavby a všechny doklady týkající se prováděné stavby nebo její změny, popřípadě jejich kopie.
28. Před zahájením stavby stavebník umístí na viditelném místě u vstupu na staveniště štítek o povolení stavby a ponechá jej tam až do doby dokončení stavby.
29. Po dokončení stavby budou dotčené okolní nemovitosti uvedeny do původního stavu.
30. Dokončenou stavbu, popřípadě část stavby schopnou samostatného užívání, lze užívat na základě kolaudačního souhlasu (§ 122 stavebního zákona). Stavebník zajistí, aby byly před započítím užívání stavby provedeny a vyhodnoceny zkoušky a měření předepsané zvláštními právními předpisy.
31. Stavebník předloží stavebnímu úřadu spolu se žádostí o vydání kolaudačního souhlasu:
 - dokumentaci skutečného provedení stavby (pokud při jejím provádění došlo k nepodstatným odchylkám oproti vydanému stavebnímu povolení nebo ověřené projektové dokumentaci),
 - geometrický plán (pokud je stavba předmětem evidence v katastru nemovitostí nebo její výstavbou dochází k rozdělení pozemku),
 - zápis o odevzdání a převzetí stavby (pokud bude pořízen),
 - doklady prokazující shodu vlastností použitých výrobků s požadavky na stavby podle §156 stavebního zákona,
 - dokumentaci geodetické části skutečného provedení stavby (jde-li o stavbu technické nebo dopravní infrastruktury),
 - závazná stanoviska dotčených orgánů k užívání stavby,
 - další doklady stanovené právními předpisy.

Účastník řízení dle § 27 odst. 1 písm. a) zákona č. 500/2004 Sb., správní řád, ve znění pozdějších předpisů (dále jen „správní řád“): Obec Řetová, IČO 00279447, Řetová 190, 561 41 Řetová

Toto rozhodnutí platí 2 roky ode dne nabytí právní moci.

ODŮVODNĚNÍ

Dne 21.12.2020 podal stavebník žádost o vydání společného územního a stavebního povolení pro výše uvedenou stavbu, tímto dnem bylo společné řízení zahájeno.

Protože žádost nebyla úplná a nebyla doložena všemi podklady a stanovisky, bylo řízení dne 24.2.2021 přerušeno a žadatel vyzván k odstranění nedostatků podání v termínu do 31.3.2021. Žádost byla doplněna dne 22.3.2021.

Okruh účastníků stavební úřad vymezil takto: účastníci společného územního a stavebního řízení dle § 94k písm. a) stavebního zákona (stavebník), Obec Řetová, IČO 00279447, Řetová 190, 561 41 Řetová, zast. M Projekt CZ s.r.o., IČO 03508544, 17. listopadu 1020, 562 01 Ústí nad Orlicí 1; účastníci společného

územního a stavebního řízení dle § 94k písm. b) stavebního zákona (obec, na jejímž území má být požadovaný stavební záměr uskutečněn), Obec Řetová, IČO 00279447, Řetová 190, 561 41 Řetová; účastníci společného územního a stavebního řízení dle § 94k písm. c) a písm. d) stavebního zákona (vlastník stavby vlastník pozemku, na kterém má být požadovaný stavební záměr uskutečněn, není-li sám stavebníkem nebo ten, kdo má ke stavbě nebo pozemku jiné věcné právo), Radek Fangl, Ludmila Fanglová, CETIN a.s., Vodovody a kanalizace Jablonné nad Orlicí, a.s.; účastníci společného územního a stavebního řízení dle § 94k písm. e) stavebního zákona (osoba, jejíž vlastnické právo nebo jiné věcné právo k sousedním stavbám anebo sousedním pozemkům nebo stavbám na nich může být společným povolením přímo dotčeno), st. p. č. 44, 45, 47, 53, 55, 62/1, 63/1, 67, poz. p. č. 72/1, 73, 97/1, 97/2, 98, 99, 103, 104, 105/1, 105/2, 108, 109/2, 120/1, 120/2, 122/1, 122/2, 123, 124/1, 124/2, 127/3, 127/5, 128, 130/1, 130/2, 141/1, 145, 147, 148, 150/1, 151, 152/1, st. p. č. 261, 289, 387, 388, 423, 586, 619, poz. p. č. 1106/2, 1107/36, 1107/41, 1147/4, 1148/1, 1148/2, 1148/3, 1149/4, 1149/5, 1149/6, 1150, 1159/20, 1304/2, 1304/70, 1304/90, 1314/1, 1314/13, 1314/18, 1314/19, 1447/2, 1448, 1451/1 v katastrálním území Řetová.

Stavební úřad opatřením ze dne 6.4.2021 oznámil zahájení řízení všem známým účastníkům řízení, dotčeným orgánům a veřejnosti a upozornil je v souladu s § 94m stavebního zákona na lhůtu pro podání závazných stanovisek, námitek a připomínek. Toto oznámení o zahájení územního řízení bylo výše uvedeným účastníkům řízení doručeno jednotlivě.

Jelikož mu byly dobře známy poměry staveniště a žádost o společné povolení poskytovala dostatečné podklady pro posouzení stavebního záměru, stavební úřad upustil od ohledání na místě i od ústního jednání a stanovil pro účastníky řízení a dotčené orgány lhůtu pro vyjádření do 15 dnů od doručení tohoto oznámení.

Stavební úřad poučil všechny jemu známé účastníky řízení a dotčené orgány, že k později uplatněným závazným stanoviskům, námítkám, nebude přihlédnuto.

Stavební úřad v souladu s § 94o stavebního zákona posoudil, že předmětný stavební záměr je v souladu s požadavky stavebního zákona a jeho prováděcích právních předpisů, s požadavky na veřejnou dopravní nebo technickou infrastrukturu k možnosti a způsobu napojení nebo k podmínkám dotčených ochranných a bezpečnostních pásem. Dále stavební úřad posoudil soulad stavebního záměru s požadavky zvláštních právních předpisů a se závaznými stanovisky, popřípadě s rozhodnutími dotčených orgánů podle zvláštních právních předpisů.

Stanovenými podmínkami stavební úřad dále zabezpečil ochranu veřejných zájmů a stanoví zejména návaznost na jiné stavby nebo zařízení, dodržení obecných požadavků na výstavbu, popřípadě technických norem.

Stavební úřad ověřil, že předložená dokumentace je úplná, přehledná a že jsou v ní v odpovídající míře řešeny obecné požadavky na výstavbu a že je zajištěn příjezd ke stavbě, včasné vybudování technického, popřípadě jiného vybavení potřebného k řádnému užívání stavby vyžadovaného zvláštním právním předpisem.

Stavební úřad dal v souladu s ustanovením § 36 odst. 3 správního řádu účastníkům řízení možnost, aby se před vydáním rozhodnutí vyjádřili k jeho podkladům a stanovil k tomu přiměřenou lhůtu a zároveň upozornil, že v řízeních, ve kterých je uplatňována zásada koncentrace řízení, podle které účastníci řízení mohou uplatnit své připomínky nebo námítky pouze v předem stanovené lhůtě, ustanovení § 36 odst. 3 správního řádu neslouží k tomu, aby se účastníci řízení mohli opětovně vyjádřit k projednávané věci a uplatnit k předmětu řízení nové námítky či připomínky. Stavební úřad dále upozornil všechny známé účastníky řízení a dotčené orgány, že po uplynutí této lhůty bude vydáno rozhodnutí ve výše uvedené věci.

Námítky účastníků nebyly po celou dobu řízení uplatněny a k podkladům pro vydání rozhodnutí se nevyjádřili.

Žádost o vydání stavebního povolení byla doložena, i v průběhu řízení, těmito souhlas, stanovisky, vyjádřeními a rozhodnutími:

- Doklady prokazující vlastnické právo nebo smlouvu nebo doklad o právu provést stavbu žadatele k pozemkům st. p. č. 46 zastavěná plocha a nádvoří, poz. p. č. 106/3 ostatní plocha, 106/5 ostatní plocha, 140 zahrada, 1149/1 ostatní plocha, 1149/2 ostatní plocha, 1149/3 ostatní plocha, 1331/1 ostatní plocha v katastrálním území Řetová.
- Dokumentace, kterou vypracoval v prosinci 2020 Ing. Pavel Matys, autorizovaný inženýr pro dopravní stavby, ČKAIT 0601177.
- Závazná stanoviska sdělili: Městský úřad Ústí nad Orlicí, odbor ŽP; Hasičský záchranný sbor Pardubického kraje; Krajské ředitelství policie Pardubického kraje, územní odbor Ústí nad Orlicí; Městský úřad Ústí nad Orlicí, SÚ - územní plánování; Městský úřad Ústí nad Orlicí, odbor DSH; Ministerstvo obrany, Sekce nakládání s majetkem odbor ochrany územních zájmů; Krajská hygienická stanice Pardubického kraje, územní pracoviště Ústí nad Orlicí.
- Stanoviska vlastníků veřejné dopravní a technické infrastruktury: ČEZ Distribuce, a. s., GasNet Služby, s.r.o., CETIN a.s., Vodovody a kanalizace Jablonné nad Orlicí, a.s., Povodí Labe, státní podnik.

Z výše uvedených důvodů stavební úřad rozhodl tak, jak je ve výrokové části tohoto rozhodnutí uvedeno za použití právních předpisů ve výroku uvedených.

POUČENÍ

Proti tomuto rozhodnutí se lze odvolat ke Krajskému úřadu Pardubického kraje, odboru dopravy a silničního hospodářství, a to do 15 dnů ode dne jeho doručení podáním u zdejšího správního orgánu. Lhůta pro podání odvolání se počítá ode dne následujícího po doručení písemného vyhotovení rozhodnutí, nejpozději však po uplynutí desátého dne ode dne, kdy bylo nedoručené a uložené rozhodnutí připraveno k vyzvednutí.

Odvolání musí mít náležitosti uvedené v § 37 odst. 2 správního řádu a musí obsahovat údaje o tom, proti kterému výroku rozhodnutí směřuje, v jakém rozsahu ho napadá a v čem je spatřován rozpor s právními předpisy nebo nesprávnost výroku nebo řízení, jež mu předcházelo. Odvoláním lze napadnout výrokovou část rozhodnutí, jednotlivý výrok nebo jeho vedlejší ustanovení. Odvolání jen proti části Odůvodnění je nepřipustné (dle § 82 odst. 1 a 2 správního řádu).

Včas podané a přípustné odvolání má dle ust. § 85 odst. 1 správního řádu odkladný účinek.

Odvolání se podává s potřebným počtem stejnopisů tak, aby jeden stejnopis zůstal správnímu orgánu a aby každý účastník dostal jeden stejnopis. Nepodá-li účastník potřebný počet stejnopisů, vyhotoví je správní orgán na náklady účastníka (dle § 82 odst. 2 správního řádu).

Stavební úřad po dni nabytí právní moci stavebního povolení předá stavebníkovi jedno vyhotovení ověřené projektové dokumentace a štítek obsahující identifikační údaje o povolené stavbě. Stavebník je povinen štítek před zahájením stavby umístit na viditelném místě u vstupu na staveniště a ponechat jej tam až do dokončení stavby.

Stavba nesmí být zahájena, dokud stavební povolení nenabyde právní moci.

Společné povolení platí 2 roky ode dne nabytí právní moci. Společné povolení pozbývá platnosti, jestliže stavba nebyla zahájena v době jeho platnosti. Společné povolení pozbývá platnosti též dnem, kdy stavební úřad obdrží oznámení stavebníka o tom, že od provedení svého stavebního záměru upouští; to neplatí, jestliže stavba již byla zahájena. Dobu platnosti společného povolení může stavební úřad prodloužit na odůvodněnou žádost stavebníka podanou před jejím uplynutím. Podáním žádosti se staví běh lhůty platnosti společného povolení.

Případnou úhradu škod vzniklých např. na sousedních movitých či nemovitých věcech v souvislosti s realizací tohoto záměru lze uplatňovat pouze občanskoprávní cestou.

Petr Marčík
vedoucí stavebního úřadu

Kalášek Petr
oprávněná úřední osoba

Příloha: - situační výkres

Upozornění pro stavebníka:

Podle zákona č. 634/2004 Sb., o správních poplatcích, v platném znění, je toto řízení od správního poplatku osvobozeno.

Toto oznámení musí být vyvěšeno okamžitě po jeho obdržení po dobu **15 dnů od doručení tohoto oznámení** (v souladu s ust. § 25 odst. 2 správního řádu) na úřední desce Městského úřadu Ústí nad Orlicí a Obecního úřadu Řetová. Zároveň žádáme o vrácení tohoto dokumentu s uvedením dne vyvěšení a sejmutí, včetně razítka a podpisu.

Současně úřad uvedené obce příslušné k vyvěšení tohoto dokumentu potvrzují, že tato písemnost byla zveřejněna způsobem umožňujícím dálkový přístup (podle věty druhé § 25 odst. 2 správního řádu).

Vyvěšeno dne: Sejmuto dne:
Razítko a podpis orgánu, který potvrzuje vyvěšení a sejmutí rozhodnutí.

Doručí se:

Účastníci společného územního a stavebního řízení dle § 94k písm. a) stavebního zákona

Stavebník:

Obec Řetová, IČO 00279447, Řetová 190, 561 41 Řetová, zast. M Projekt CZ s.r.o., IČO 03508544, 17. listopadu 1020, 562 01 Ústí nad Orlicí 1

Účastníci společného územního a stavebního řízení dle § 94k písm. b) stavebního zákona

Obec, na jejímž území má být požadovaný stavební záměr uskutečněn:

Obec Řetová, IČO 00279447, Řetová 190, 561 41 Řetová

Účastníci společného územního a stavebního řízení dle § 94k písm. c) a písm. d) stavebního zákona

Vlastník stavby a vlastník pozemku, na kterém má být požadovaný stavební záměr uskutečněn, není-li sám stavebníkem nebo ten, kdo má ke stavbě nebo pozemku jiné věcné právo:

Radek Fangl, Řetová 37, 561 41 Řetová

Ludmila Fanglová, Řetová 37, 561 41 Řetová

CETIN a.s., Českomoravská 2510/19, Libeň, 190 00 Praha 9, DS: PO, qa7425t

Vodovody a kanalizace Jablonné nad Orlicí, a.s., Slezská 350, 561 64 Jablonné nad Orlicí, DS: PO, wr5uy77

Lesy České republiky, s.p., Přemyslova 1106/19, 500 08 Hradec Králové 8, DS: PO, e8jcfns

Účastníci společného územního a stavebního řízení dle § 94k písm. e) stavebního zákona - osoba, jejíž vlastnické právo nebo jiné věcné právo k sousedním stavbám anebo sousedním pozemkům nebo stavbám na nich může být společným povolením přímo dotčeno:

st. p. č. 44, 45, 47, 53, 55, 62/1, 63/1, 67, poz. p. č. 72/1, 73, 97/1, 97/2, 98, 99, 103, 104, 105/1, 105/2, 108, 109/2, 120/1, 120/2, 122/1, 122/2, 123, 124/1, 124/2, 127/3, 127/5, 128, 130/1, 130/2, 141/1, 145, 147, 148, 150/1, 151, 152/1, st. p. č. 261, 289, 387, 388, 423, 586, 619, poz. p. č. 1106/2, 1107/36, 1107/41, 1147/4, 1148/1, 1148/2, 1148/3, 1149/4, 1149/5, 1149/6, 1150, 1159/20, 1304/2, 1304/70, 1304/90, 1314/1, 1314/13, 1314/18, 1314/19, 1447/2, 1448, 1451/1 v katastrálním území Řetová

Dotčené orgány:

Městský úřad Ústí nad Orlicí, odbor DSH, Sychrova 16, 562 24 Ústí nad Orlicí

Městský úřad Ústí nad Orlicí, odbor ŽP, Sychrova 16, 562 24 Ústí nad Orlicí

Hasičský záchranný sbor Pardubického kraje, Teplého 1526, 530 02 Pardubice 2, DS: OVM, 48taa69

Krajská hygienická stanice Pardubický kraj, Mezi Mosty 1793, 530 02 Pardubice 2, DS: OVM, 23wai86

Krajské ředitelství policie Pardubického kraje Územní odbor Ústí nad Orlicí - dopravní inspektorát,

Tvardkova 1191, 562 01 Ústí nad Orlicí 1, DS: OVM, ndihp32

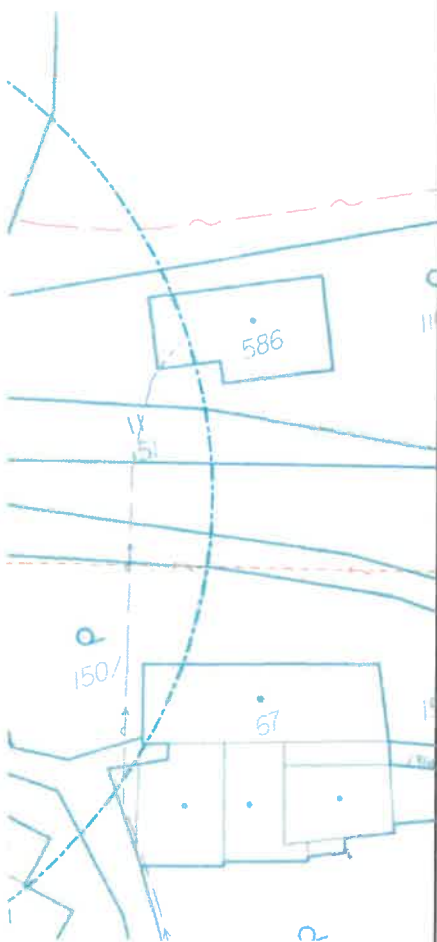
Ministerstvo obrany, Sekce nakládání s majetkem odbor ochrany územních zájmů, Tychonova 221/1,

Hradčany, 160 00 Praha 6, DS: OVM, hjyaavk

OVÁ ZEĎ - KAMENNÁ TRUKCE NOVÉ SÍTĚ KAMENNÉ PLNÉ (M)	BETONOVÁ OPĚRNÁ ZEĎ ZE ZTRACENÉHO BEDNĚNÍ - POVRCH HLADKÝ, BARVA PŘÍRODNÍ (M)	OHUMUSOVÁNÍ A OSETÍ TRAVNÍM SEMENEM (M ²)
		151
101		
74		
69		
81		
	190	
325	190	151
325	190	151



ŘETOVÁ – REKONSTRUKCE (OPRAVA) KOMUNIKACE OD Č.P. 35 PO Č.P. 28 K.Ú. ŘETOVÁ



LEGENDA : (vzorování linií dle ČSN 013411)

	8.1822	stáv. vodovod pit. vody
		stáv. vodovodní přípojka
	6.2422	stáv. kanalizace jednotná
	6.2822	stáv. kanalizace dešťová
	6.2722	stáv. kanalizace splašková
	6.3822	stáv. sil. VN vedení nadz.
	6.3522	stáv. sil. VN vedení podz.
	6.3922	stáv. sil. NN vedení nadz.
	6.3922	stáv. sil. NN vedení podz.
	6.7022	stáv. sděl. spoj. vedení podz.
	6.7025	stáv. sděl. spoj. vedení nadz.
		sděl. kabely bez provozu, bez zaměření průběhu
		stáv. prim. rozvod TV podz.
	6.6022	stáv. venk. sil. NN vedení podz.
	6.6025	stáv. venk. sil. NN vedení nadz.
	6.6222	stáv. venk. sil. VN vedení podz.
	6.6225	stáv. venk. sil. VN vedení nadz.
	6.5922	stáv. venk. sil. NN vedení veř. osvětlení podz.
	6.5922	stáv. venk. sil. NN vedení veř. osvětlení nadz.
		hranice ochranného pásma silnice
		navrhovaná komunikace
		navrhovaná dešťová kanalizace
		hranice ochranného pásma dešťové kanalizace

Upozornění :

Před zahájením stavebních prací je nutno vytýčit veškeré inženýrské sítě !!!
Zakreslené trasy podzemních sítí jsou pouze orientační !!!
Při provádění zemních prací je třeba dodržovat příslušné ČSN, respektovat
ochranná pásma zařízení dle zákonů č. 458/2000, 127/2005 a 274/2001 Sb.
a vyjádření správců inženýrských sítí.



Ozn. uliční vpustě	Kanalizační potrubí PVC-U D200/DN186	
-1	NAPOJENÍ UV-1	2
2	NAPOJENÍ UV-2	2
-3	NAPOJENÍ UV-3	2
-4	NAPOJENÍ UV-4	2
-5	NAPOJENÍ UV-5	2
-6	NAPOJENÍ UV-6	2
-7	NAPOJENÍ UV-7	1
-8	NAPOJENÍ UV-8	2
-9	NAPOJENÍ UV-9	2
10	NAPOJENÍ UV-10	3
11	NAPOJENÍ UV-11	2
Celkem v m :		22
ková délka potrubí v m :		22

Odp. projektant:	Ing. P. Matys	Projektant:	Ing. M. Popelář	M Projekt CZ s.r.o.	
Kraj:	Pardubický	CAD:	MicroStation	17. listopadu 1020	562 01 Ústí nad Orlicí
pMěÚ:	Ústí nad Orlicí	OU:	Řetová	Formát:	12 /A4
Investor:	Obec Řetová, Řetová 190, 561 41 Řetová			Datum:	12 /20
Akce:	ŘETOVÁ – REKONSTRUKCE (OPRAVA) KOMUNIKACE OD Č.P. 35 PO Č.P. 28 K.Ú. ŘETOVÁ			Stupeň:	DSSP
				Měřítko:	1:500
				Číslo zak.:	19 1029
Obsah:	Koordinační situace stavby			Číslo:	C.3

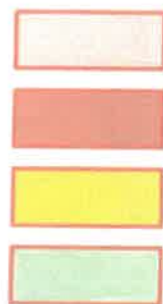
+ BODŮ

SEZNAM SOUŘADNIC VYTYČOVACÍCH BODŮ

X-ová řadnice	Ozn.	Y-ová	X-ová
		souřadnice	souřadnice
	ZKLIDNĚNÁ KOMUNIKACE RK-1		
705.34	ZU-1	605455.78	1075823.60
707.66	TK-1	605478.96	1075819.12
702.52	KT-1	605493.73	1075817.76
711.21	TK-2	605504.04	1075817.83
749.49	KT-2	605516.16	1075816.93
760.00	TK-3	605562.56	1075809.67
774.94	KT-3	605579.39	1075806.66
794.86	TK-4	605610.26	1075799.92
803.34	KT-4	605638.92	1075790.48
809.67	TK-5	605669.55	1075776.84
816.56	KT-5	605678.68	1075772.72

SEZNAM SOUŘADNIC VYTYČOVACÍCH BODŮ

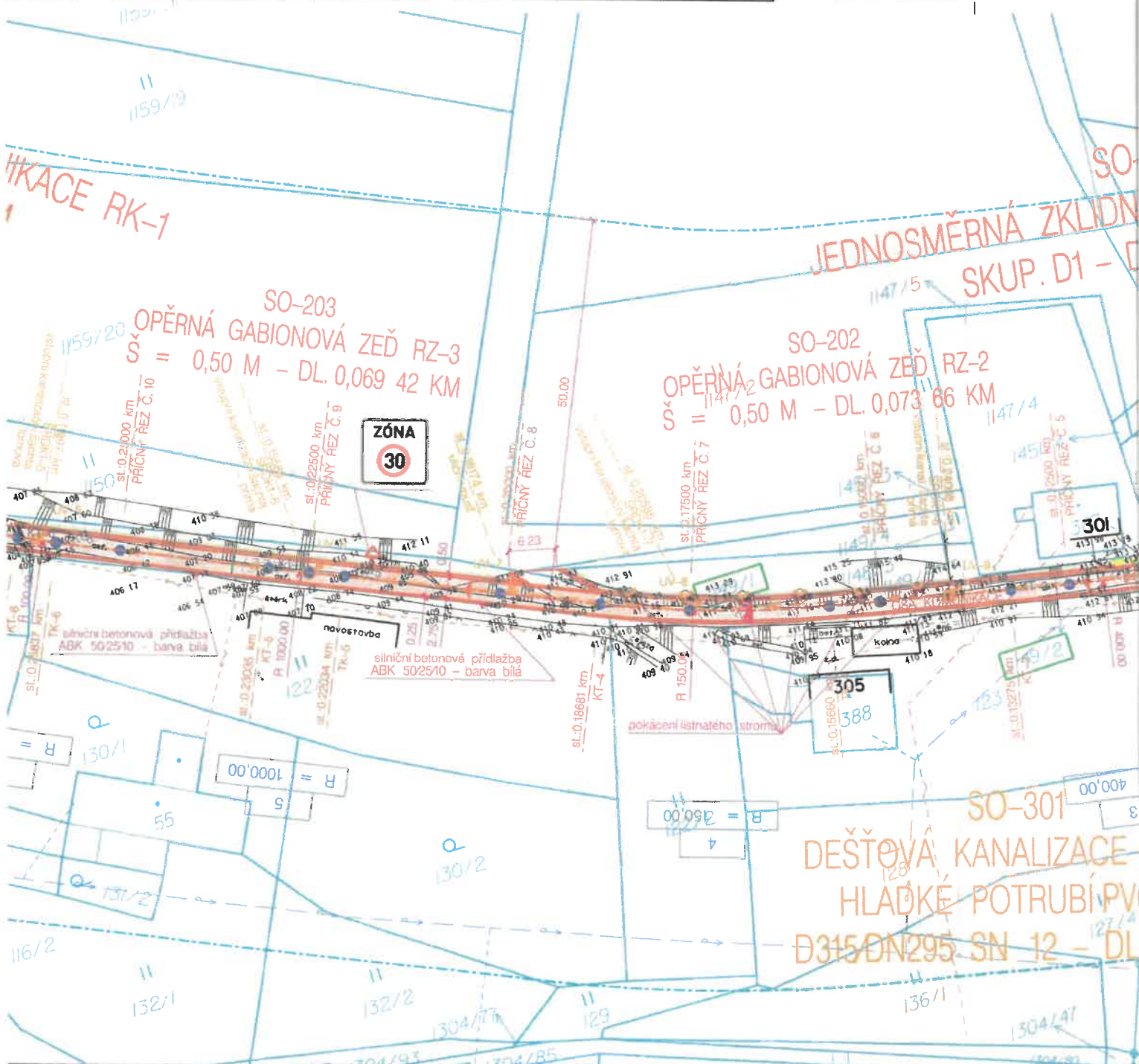
Ozn.	Y-ová	X-ová
	souřadnice	souřadnice
ZKLIDNĚNÁ KOMUNIKACE RK-1		
TK-6	605704.15	1075761.07
KT-6	605708.67	1075758.87
TK-7	605722.04	1075751.92
KT-7	605725.83	1075749.49
TK-8	605743.23	1075736.00
KT-8	605743.80	1075735.54
TK-9	605769.01	1075715.01
KT-9	605781.91	1075707.40
TK-10	605800.11	1075700.07
KT-10	605805.75	1075700.26
KU-1	605805.75	1075700.26

POVRCH - ASFALTOBETON
FUNKČNÍ SKUPINA D1

OPĚRNÁ ZEĎ

POVRCH - ZÁMKOVÁ DLA

OHUMUSOVÁNÍ A OSETÍ TR

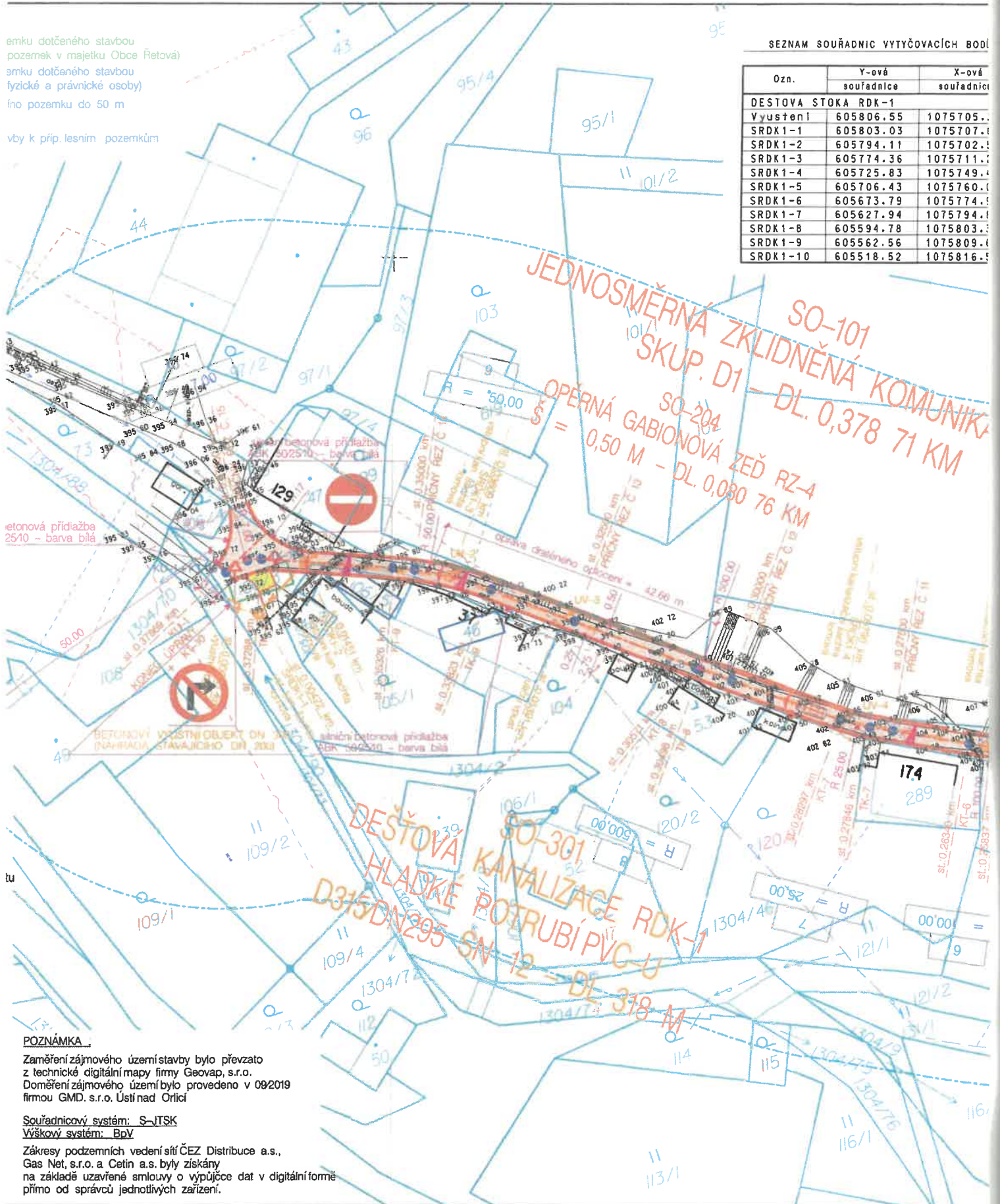


emku dotčeného stavbou
pozemek v majetku Obce Řetová)
emku dotčeného stavbou
fyzické a právnické osoby)
ino pozemku do 50 m

vby k příp. lesním pozemkům

SEZNAM SOUŘADNIC VYTYČOVACÍCH BODŮ

Ozn.	Y-ová	X-ová
	souřadnice	souřadnice
DEŠŤOVÁ STOKA RDK-1		
Vyústění	605806.55	1075705.1
SRDK1-1	605803.03	1075707.1
SRDK1-2	605794.11	1075702.1
SRDK1-3	605774.36	1075711.1
SRDK1-4	605725.83	1075749.1
SRDK1-5	605706.43	1075760.1
SRDK1-6	605673.79	1075774.1
SRDK1-7	605627.94	1075794.1
SRDK1-8	605594.78	1075803.1
SRDK1-9	605562.56	1075809.1
SRDK1-10	605518.52	1075816.1







POZNÁMKA

Zaměření zájmového území stavby bylo převzato z technické digitální mapy firmy Geovap, s.r.o. Doměření zájmového území bylo provedeno v 09/2019 firmou GMD, s.r.o. Ústí nad Orlicí

Souřadnicový systém: S-JTSK

Výškový systém: BpV

Zákresy podzemních vedení sítí ČEZ Distribuce a.s., Gas Net, s.r.o. a Cetin a.s. byly získány na základě uzavřené smlouvy o výpůjčce dat v digitální formě přímo od správců jednotlivých zařízení.

-  označení parcelního čísla pozemku dotčeného stavbou nebo ochranným pásmem (pozemek v majetku Obce Řetova)
-  označení parcelního čísla pozemku dotčeného stavbou nebo ochranným pásmem (fyzické a právnické osoby)
-  označení parcelního čísla lesního pozemku do 50 m od navrhované stavby
-  hranice pásma 50 m od stavby k příp. lesním pozemkům dle zákona č. 289/1995 Sb.

