



ustivp25v00nt5

**Městský úřad Ústí nad Orlicí**  
**odbor dopravy, silničního hospodářství a správních agend**

Vaše č.j.:  
Ze dne:

Naše č.j.: **MUÚO/49645/2025/DSS/jg**  
Číslo spisu: 140/2025  
Spis. značka: 140/2025  
Poč. listů: 2  
Poč. příloh: 1  
Poč. lis. př.: 1

Vyřizuje: Bc. Jan Gregar  
Tel: 465514341  
E-mail: gregar@muuo.cz  
Datum: 12.06.2025  
Místo: Ústí nad Orlicí

**Město Ústí nad Orlicí**

Sychrova 16  
562 24 Ústí nad Orlicí

## **V e ř e j n á   v y h l á š k a**

### **Opatření obecné povahy stanovení místní úpravy provozu na pozemních komunikacích**

Městský úřad Ústí nad Orlicí, odbor dopravy, silničního hospodářství a správních agend, jako věcně a místně příslušný správní orgán dle ustanovení **§ 124 odst. 6 a § 77 odst. 1 písm. c) zákona č. 361/2000 Sb., o provozu na pozemních komunikacích** a o změnách některých zákonů, ve znění pozdějších předpisů (dále jen zákon o silničním provozu), a dle ustanovení **§ 173 zákona č. 500/2004 Sb., správní řád**, ve znění pozdějších předpisů (dále jen správní řád), v návaznosti na ustanovení **§ 77 odst. 5 zákona o silničním provozu**, na základě žádosti Města Ústí nad Orlicí, Sychrova 16, 562 24 Ústí nad Orlicí, IČ 00279676 podané dne 29.05.2025, dále po předchozím písemném vyjádření Policie ČR, Krajské ředitelství policie Pardubického kraje, Dopravní inspektorát Ústí nad Orlicí ze dne 10.06.2025 pod č.j. KRPE-52505-2/ČJ-2025-171106

**o z n a m u j e**  
**návrh stanovení místní úpravy provozu**

na

- místní komunikaci ul. Na Ostrově u č.p. 440 v Ústí nad Orlicí spočívajícím v umístění svislého dopravního značení B29 "Zákaz stání" a vodorovného dopravního značení V 13 "Šikmé rovnoběžné čáry"
- místní komunikaci ul. Dukelská (u č.p. 548 -549) v Ústí nad Orlicí spočívající v instalaci vodorovného dopravního značení V 12c "Zákaz zastavení" spolu s posunutím již instalované svislé dopravní značky B28 "Zákaz zastavení"

dle přiložených situací, které jsou nedílnou součástí tohoto stanovení

**za podmínek:**

adresa: Sychrova 16, 562 24 Ústí nad Orlicí  
tel.: +420 465 514 111  
fax: +420 465 525 563

IČ: 00279676 DIČ: CZ00279676  
email: podatelna@muuo.cz  
web: <http://www.ustinadorlici.cz>

bankovní spojení:  
KB Ústí nad Orlicí, č.ú.: 19-420611/0100  
ID datové schránky: bxcbwmg

Dopravní značení provedte jako: stálé svislé a vodorovné dopravní značky  
Velikost dopravního značení: základní rozměrová řada  
Provedení dopravního značení: reflexní  
Platnost úpravy: TRVALE

**Důvod:** usměrnění parkování a zvýšení bezpečnosti provozu v daných lokalitách.

Osoba (organizace) odpovědná za řádné provedení úpravy:

p. Jiří Jansa, Město Ústí nad Orlicí – správa komunikací, tel. 603 807 380 a Radim Petránek společnost TEPVOS, spol. s r.o., Ústí nad Orlicí, tel: 731 689 064

Další podmínky pro osazení místní úpravy provozu:

1. Dopravní značky musí být upevněny na kovových sloupcích nebo konstrukcích, případně na sloupech VO a nesmí zasahovat do průjezdního profilu komunikace.
2. V obci se dopravní značky umístí ve výšce min. 2,20 m a mimo obec min. 1,2 m nad úrovní terénu (nezpevněné krajnice, chodníku a pod). Vnitřní okraj dopravních značek bude 0,5 m až 2,0 m od okraje vozovky nebo vnitřní hrany chodníku (u vozovek se zpevněnou krajnicí od vnější hrany zpevněné krajnice).
3. Viditelnost dopravních značek musí být zajištěna mimo obec ze vzdálenosti 100 m a v obci z 50 m.
4. Před instalací svislého dopravního značení musí být vytyčeny inženýrské sítě, instalací dopravního značení nesmí dojít k narušení nadzemních a podzemních inženýrských sítí.
5. Dopravní značení bude instalováno odbornou firmou TEPVOS, spol. s r.o., Ústí nad Orlicí. Náklady na provedení a údržbu dopravního značení hradí a provádí Město Ústí nad Orlicí.
6. Na komunikacích se smí užívat jen dopravních značek uvedených ve vyhlášce MDS č. 294/2015 Sb., v platném znění, kterou se provádějí pravidla silničního provozu na pozemních komunikacích. Provedení dopravních značek včetně odstínů barev, materiálů a rozměrů musí odpovídat ČSN EN 12899-1 Změna Z1 - "Stálé svislé dopravní značení – Část 1: Stálé dopravní značky". Jako závaznou lze užít publikaci technických podmínek TP 65/2013 "Zásady pro dopravní značení na pozemních komunikacích", které byly schváleny Ministerstvem dopravy.
7. Vodorovné dopravní značení bude odpovídat ČSN EN 1436+A1 - "Vodorovné dopravní značení". Jako závaznou lze užít publikaci Technických podmínek TP 133/2013 "Zásady pro vodorovné dopravní značení na pozemních komunikacích", které vydalo Centrum dopravního výzkumu Brno, a byly schváleny Ministerstvem dopravy.
8. Před instalací dopravního značení nebo dopravního zařízení, musí žadatel získat souhlas příslušného správce komunikace, v němž správce určí druh použitého materiálu, způsob uchycení nebo provedení DZ, popřípadě souhlas vlastníka pozemku nebo zařízení (sloupy VO, stávající DZ), na které by se dopravní značky umísťovaly.
9. Trvalé dopravní značky musí být v reflexním provedení a musí být osazeny s dostatečnou stabilitou proti povětrnostním podmínkám a jiným vlivům, musí být zabezpečeny proti deformaci,

pootočení a posunutí. Trvalé dopravní značení musí být udržováno pravidelným čištěním a obnovou v náležitém stavu, tak aby byla zajištěna jejich včasná viditelnost a správná čitelnost.

Městský úřad, odbor dopravy, silničního hospodářství a správních agend, si vyhrazuje právo toto stanovení změnit nebo doplnit pokud si to bude vyžadovat veřejný zájem resp. bezpečnost a plynulost silničního provozu.

#### **Odůvodnění:**

Město Ústí nad Orlicí, Sychrova 16, 562 24 Ústí nad Orlicí, požádalo dne 29.05.2025, Městský úřad Ústí nad Orlicí, odbor dopravy, silničního hospodářství a správních agend o stanovení místní úpravy provozu na místní komunikaci ul. Na Ostrově a Dukelská (u č.p. 548-549) v Ústí nad Orlicí z důvodu usměrnění parkování a zvýšení bezpečnosti provozu v daných lokalitách.

Dne 10.06.2025 obdržel silniční správní úřad písemné vyjádření příslušného orgánu policie - Policie ČR, Krajské ředitelství policie Pardubického kraje, Dopravní inspektorát Ústí nad Orlicí ze dne 10.06.2025 pod č.j. KRPE-52505-2/ČJ-2025-171106.

Správní orgán žádost posoudil dle platné právní úpravy, dle zákona č. 361/2000 Sb., o provozu na pozemních komunikacích a o změnách některých zákonů, v platném znění a dle vyhlášky č. 294/2015 Sb., kterou se provádějí pravidla provozu na pozemních komunikacích, a zpracoval návrh stanovení předmětné místní úpravy ve shora uvedeném znění.

#### **Poučení:**

K návrhu opatření obecné povahy může kdokoli, jehož práva, povinnosti nebo zájmy mohou být opatřením obecné povahy přímo dotčeny, uplatnit u správního orgánu písemné připomínky.

Vlastníci nemovitostí, jejichž práva, povinnosti nebo zájmy související s výkonem vlastnického práva mohou být opatřením obecné povahy přímo dotčeny, nebo určí-li tak správní orgán, i jiné osoby, jejichž oprávněné zájmy mohou být opatřením obecné povahy přímo dotčeny, mohou podat proti návrhu opatření obecné povahy písemné odůvodněné námítky ke správnímu orgánu ve lhůtě 30 dnů ode dne jeho zveřejnění. Zmeškání úkonu nelze prominout.

Ing. Jaroslav Škarka, MPA  
vedoucí odboru  
v zastoupení Bc. Jan Gregar

Toto oznámení musí být vyvěšeno po dobu 15 dnů na úřední desce orgánu, který písemnost doručuje a zveřejněno způsobem umožňujícím dálkový přístup. Poslední den této lhůty je dnem doručení.

Vyvěšeno dne: .....

Sejmuto dne: .....

.....  
Razítko, podpis oprávněné úřední osoby potvrzující vyvěšení a sejmutí na úřední desce.

**Rozdělovník:**

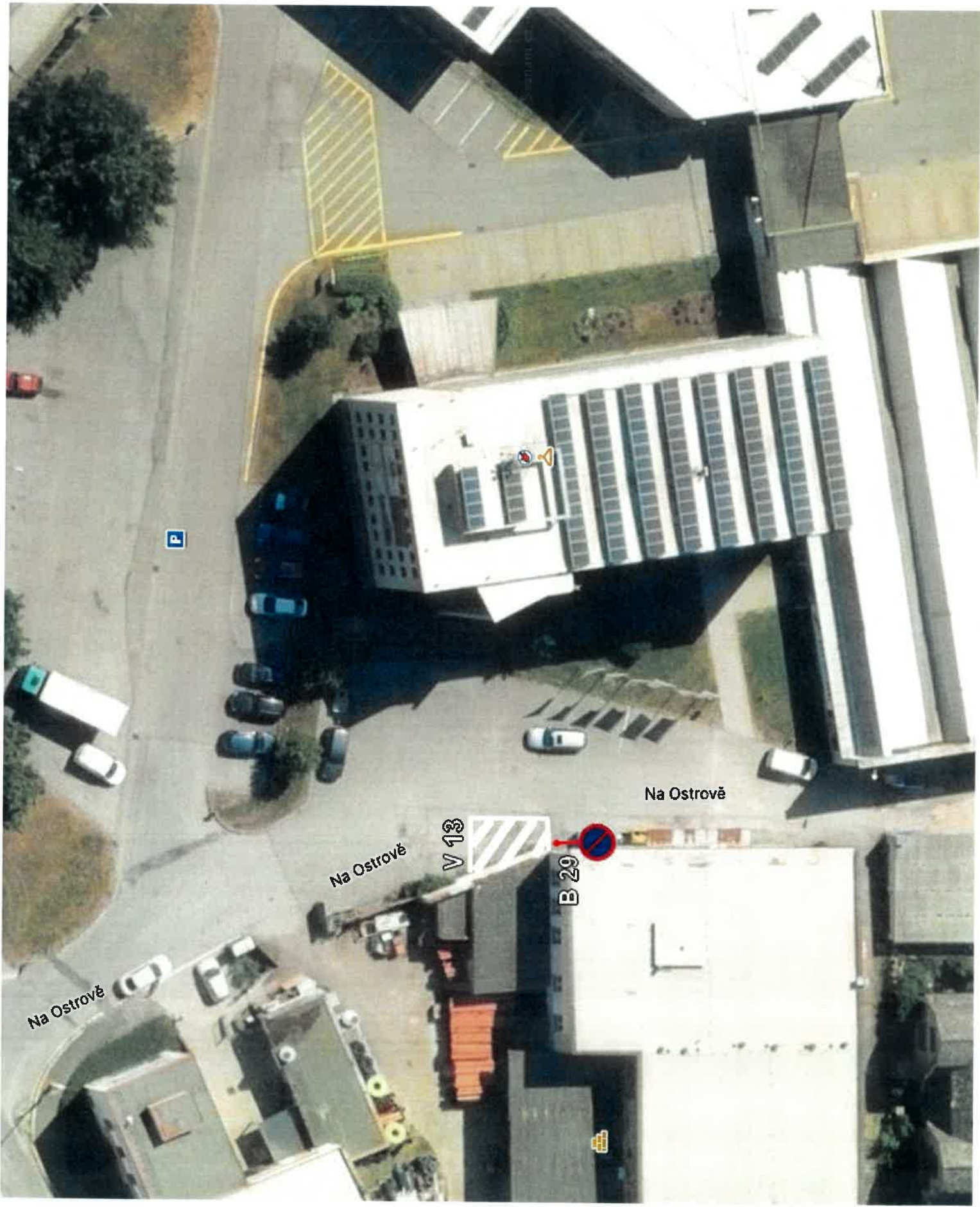
Doručí se:

Město Ústí nad Orlicí, (DSS)

Ostatním dotčeným osobám doručeno veřejnou vyhláškou

Dotčené orgány:

Policie ČR, Krajské ředitelství policie Pardubického kraje, Dopravní inspektorát Ústí nad Orlicí



P

Na Ostrově

V 13

B 29

Na Ostrově

Na Ostrově

Dukla

č.p. 549

č.p. 548

10 m

V 12C



976/120

976/137

976/138

976/120

976/137

976/138

976/139

976/140

976/141

976/142

976/12

976/202

973/3

78

076/120