



**Město Ústí nad Orlicí**  
Starosta města

Vaše č.j.:  
Ze dne:  
Vyřizuje

Náše č.j.: MUUO/1289/2026/OKT/gk  
Číslo spisu: 269/2026  
Poč. listů: 2  
Poč. příloh: 1  
Poč. lis. př.: 1

Vyřizuje: Gabriela Krátká  
Tel: 465 514 236  
E-mail: kratka@muuo.cz  
Datum: 7. 1. 2026  
Místo: Ústí nad Orlicí

Vážený pan  
Petr Strákoš  
člen Zastupitelstva města Ústí nad Orlicí

Vážený pan  
Jaroslav Řeháček  
člen Zastupitelstva města Ústí nad Orlicí

Vážený zastupitelé,

reaguji na Vaše dotazy vznesené na 19. zasedání Zastupitelstva města Ústí nad Orlicí dne 8. 12. 2025.

**Odpověď na dotazy zastupitele Petra Strákoše, konkrétně:**

**1) Chybějící korespondence v materiálech projednávaných zastupitelstvem k problematice psího útulku Na trati a dopravní situaci v obytné zóně Kociánka.**

***Kontrolou bylo zjištěno, že dotaz zastupitele Strákoše nebyl adekvátní a příprava podkladů proběhla řádně a bez nedostatků.***

- a) Korespondence k problematice psího útulku Na trati byly doručeny dvě. První ze dne 21.7.2025 adresovaná Městskému úřadu Ústí nad Orlicí (odesílatelka D. Š.). Na tuto korespondenci bylo odpovězeno tajemnicí úřadu Mgr. Mánkovou dne 12.8.2025. Druhá ze dne 6.10.2025 adresovaná Radě města Ústí nad Orlicí (odesílatel Petr Strákoš). Mezi příjemce, v kopii pro obecnou informovanost o stavu útulku, byli do adresáře zahrnuti i zastupitelé města. Na tuto korespondenci bylo odpovězeno tajemnicí úřadu Mgr. Mánkovou dne 7.10.2025 a její odpověď byla současně odeslána všem zastupitelům města na vědomí.
- b) Korespondence k problematice dopravní situace v obytné zóně Kociánka byla doručena jedna, a to ze dne 26.8.2025. Adresovaná na MěÚ Ústí nad Orlicí, odbor dopravy (odesílatel Petr Strákoš). Na korespondenci bylo dne 17.11.2025 odpovězeno vedoucím odboru dopravy, silničního hospodářství a správních agend Ing. Jaroslavem Škarkou, MPA.

**2) Psí útulek Na trati**

**a) Dotaz: Kolik bylo umístěno psů za poslední 2 roky?**

**Rok 2024:** celkem 16 psů / z toho 4 psi předání zájemcům a 12 psů předáno původnímu majiteli  
déle než 15 dní – 3 psi / celkový počet dní umístění psa – 113 dní / průměrná doba umístění psa – 7 dní

**Rok 2025:** celkem 18 psů / z toho 13 psů předáno zájemcům a 5 psů předáno původnímu majiteli  
déle než 15 dní – 4 psi / celkový počet dní umístění psa – 232 dní / průměrná doba umístění psa – 13 dní

adresa: Sychrova 16, 562 24 Ústí nad Orlicí  
tel.: +420 465 514 111  
fax: +420 465 525 563

IČ: 00279676 DIČ: CZ00279676  
email: podatelna@muuo.cz  
web: http://www.ustinadorlici.cz

bankovní spojení:  
KB Ústí nad Orlicí, č.ú.: 19-420611/0100  
ID datové schránky: bxcwbmg

**b) Dotaz: Proč se upustilo od zvažované spolupráce s lanškrounským útulkem, která byla v jednání?**

Město Ústí nad Orlicí od zvažované spolupráce upustilo na základě vyhodnocení daných skutečností.

- Kontrolou Státní veterinární správy (leden-únor 2023) nebylo zjištěno porušení zákona č. 166/1999 Sb. o veterinární péči a o změně některých souvisejících zákonů.
- Nebylo zjištěno porušení podmínek *Smlouvy o poskytování služby umístění a ošetření odchycených toulavých psů* uzavřené mezi Městem Ústí nad Orlicí a vlastníkem a provozovatelem psiho útulku Na trati panem Jaroslavem Kovářem.

**c) Dotaz: Proč město nepraktikuje model jako v ČT, kdy MP má záchytný kotec na dobu nezbytně nutnou (1-2 dny) a následně si pro pejska jezdí útulek Lanškroun?**

Tento model město nepraktikuje právě proto, že má od roku 2004 služby související s umístěním a ošetřením odchycených toulavých psů smluvně zajištěny s vlastníkem a provozovatelem psiho útulku Na trati. Městská policie Ústí nad Orlicí na základě této smlouvy předává odchycené toulavé psy k umístění a ošetření útulku Na trati.

**d) Dotaz: Jaký je výstup ze strany Policie ohledně podaného podnětu z podezření spáchaného trestného činu pomluvy, o kterém se píše v odpovědi paní tajemnice?**

Město Ústí nad Orlicí nemá k dnešnímu dni k dispozici žádný výstup či závěr ze strany Policie ČR.

**Odpověď na dotaz zastupitele Jaroslava Řeháčka, konkrétně:**

**1) Poskytování služby Centra sociální péče – rozvoz obědů.**

Odpověď ředitelky Centra sociální péče Mgr. Radky Vaškové k této problematice tvoří samostatnou přílohu.

**2) Režim pronájmu jídelny Centra sociální péče.**

Dle sdělení ředitelky Centra sociální péče Mgr. Radky Vaškové nebyla doposud stanovena žádná pravidla pro využívání jídelny CSP. Dlouhodobě platilo nepsané pravidlo, že jídelnu CSP mohou využívat neziskové organizace pro pořádání vlastních akcí. Správu a výpůjčku jídelny zajišťuje CSP. O využití jídelny rozhoduje ředitelka CSP.

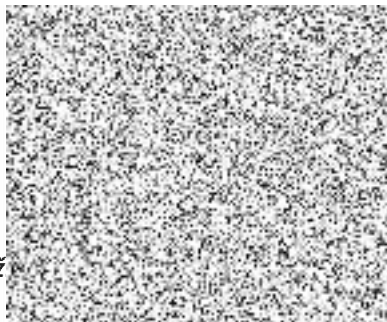
Na základě otevření této problematiky na 19. zasedání zastupitelstva města byl dne 18.12.2025 ředitelce CSP Mgr. Radce Vaškové odeslán Pokyn vedoucí odboru sociálních služeb č. 2/2025. Pokynem bylo požadováno předložení a případné doplnění jasných a transparentních pravidel pro využívání jídelny spravované příspěvkovou organizací CSP města Ústí nad Orlicí v rozsahu:

- potvrdit právní a provozní režim užívání jídelny (pronájem prostřednictvím Tepvosu, správa CSP),
- vymezit okruh oprávněných žadatelů o využití jídelny (např. neziskové organizace, spolky, obyvatelé domu),
- stanovit základní pravidla pro schvalování žádostí, aby rozhodování nebylo nahodilé nebo založené pouze na individuálním posouzení,
- jasně uvést, že předmětem zapůjčení je výhradně jídelna, nikoliv kuchyňské zázemí,
- zajistit, aby tato pravidla byla písemně zpracována, dohledatelná a jednotně aplikovaná.

Pravidla byla ředitelkou CSP připravena a budou předložena k projednání Radě města Ústí nad Orlicí v rámci programu 109. schůze, která se koná 12.1.2026.

S pozdravem

Petr Hájek  
starosta města



*příloha: Rozvoz obědů v rámci pečovatelské služby*

**adresa:** Sychrova 16, 562 24 Ústí nad Orlicí  
**tel.:** +420 465 514 111  
**fax:** +420 465 525 563

**IČ:** 00279676 **DIČ:** CZ00279676  
**email:** podatelna@muuo.cz  
**web:** <http://www.ustinadorlici.cz>

**bankovní spojení:**  
KB Ústí nad Orlicí, č.ú.: 19-420611/0100  
**ID datové schránky:** bxcbwmg

## **Rozvoz obědů v rámci pečovatelské služby**

- 1. Počet klientů využívající dovoz stravy v roce 2025 = **dovoz obědů využívalo 100 klientů**
- 2. Průměrný počet rozvezených obědů v roce 2025= **14.889 obědů**
- 3. Rozlišení mezi dovozem stravy a jejím podáním na talíř

**Pečovatelská služba se věnuje přímé péči u klientů v jejich domácnosti tak, aby mohli klienti zůstat co nejdéle doma a nejlépe do konce svého života.**

**Dovoz stravy:** pracovnice doveze oběd a nechá ho u dveří bytu. Stane se, že ani klienta osobně nevidí. Tuto formu pomoci může velmi kvalitně zprostředkovat také komerční služba, kterých funguje v tomto městě hned několik. Dovážková služba po domluvě donese oběd klientovi až k bytu. Zde se nevykazuje přímá péče u klienta. (např: Dostál Choceň, Rozvozovka – jídelna Choceň, Gastro Žamberk, Restaurace u Luxů, jídelna Perla vozí na určená místa Penzion, DPS..)

1 pracovnice stráví přípravou termonádob, značením, fasováním obědů a jejich rozvozem 3-4 hodiny času, který není vykazován a není počítán do hodin přímé péče, tudíž ani dotován ze strany MPSV.

Takto byly mimo službu 3 pracovnice = 12 hodin/ den.

Tento čas můžeme využít pro přímou péči, hygienu, podání stravy, dohled, doprovod ....

Okolní pečovatelské služby pouze dovoz obědů už neposkytují delší dobu.

Tuto formu péče jsme opustili, abychom se mohli věnovat ostatním potřebám klientů závislých na péči jako takové.

**Dovoz stravy s pečovatelským úkonem:** Pomoc a podání jídla talíř. Pracovnice oběd doveze z jídelny, nese ho do bytu klienta. V bytě pracovnice oběd ohřeje, podá na talíř. Pokud klient potřebuje dopomoc i během samotného jídla, pracovnice klienta nakrmí a hlídá pitný režim. Ve většině případů poté pracovnice pomůže také s osobní hygienou. Péče tak může být až 1 hodinu. Toto je plný úkon přímé péče. Zde pracovnice vykazuje přímou péči, která je poté klientem hrazena.

V případě, kdy je klientovi oběd podáván na talíř nebo je krmen, tato služba zůstává nadále a bude i nadále poskytována.

Dovoz stravy je ukončen pouze u klientů, kteří využívali pouze dovoz a o jinou pomoc ze strany pečovatelské služby nemají zájem.

V tomto případě byli klienti pečovatelské služby dopředu informováni o změně, která je od 1.1.2026.

Všichni klienti obdrželi kontakty na komerční služby. Klienti byly informováni o tom, že pokud bude třeba, sociální pracovnice je navštíví a komerční služby osloví a zajistí je od požadovaného termínu.

Zpracovala: Lucie Kaválová DiS., vedoucí pečovatelské služby

V Ústí nad Orlicí 2.1.2026

Mgr. Radka Vašková, ředitelka

DATUM: 22.12.2025  
NAŠE ČJ: CSP-ÚO/ŘED/ 70/ 2025  
POČET LISTŮ: 1  
POČET PŘÍLOH: 0 LISTŮ: 0  
VYŘIZUJE: Mgr. Radka Vašková  
TEL.: 606 512 972  
EMAIL: reditel@csp-uo.cz

komu: Mgr. Ivana Nečekalová  
Organizace Městský úřad Ústí nad Orlicí  
odbor sociálních věcí  
ulice Dělnická  
město 562 01 Ústí nad Orlicí

Vážená paní vedoucí,  
na základě jednání zastupitelstva dne 8.12.2025 zasílám:

- **Návrh Pravidel pro využívání jídelny CSP**
- **Odpověď na rozvoz obědů**

Jídelna je součástí prostor, které má v pronájmu CSP a je historicky neoddělitelnou součástí budovy, nemá žádná podružná měření na vodu, elektřinu, topení. Dosud ji využívaly pouze spolky a neziskové organizace, zřizovatel, krajský úřad pro svá jednání, pravidelně je využívána jako volební místnost.

Obyvatelé 3x požádali o její zapůjčení, výsledkem ale bylo jedno bezproblémové využití a jedna špatná zkušenost, kdy se obyvatelé pohádali a jídelnu nakonec nevyužili. Třetí žádosti jsem nevyhověla, protože mi přišla vyloženě komerční (zápůjčka za účelem školení řidičů).

Z toho důvodu se přikláním k využívání pouze neziskovými organizacemi (viz návrh pravidel), abych nemusela řešit, zda je výpůjčka komerční, či nikoliv.

Byty v CSP Na Pláni 1343 jsou nájemní a zvláštního režimu, stejně jako byty v domech 1432, 1433, 1434, 1501, 1502, 1503 – ani tam nemají obyvatelé možnost výpůjčky a nejspíš by docházelo k diskriminačním postojům.

Pečovatelská služba, jako terénní služba, tyto prostory nepotřebuje a nevyužívá, CSP nemá vedlejší hospodářskou činnost pro případné placení pronájmu. Z časových a personálních důvodů je často obtížné zajistit i to minimum akcí, které zde probíhá (úklid před akcí, topení, narovnání stolů, promítání, ozvučení, předávání klíčů, následný úklid...).

Pokud by se někdy uvažovalo o lepším využití, navrhovala bych denní stacionář pro seniory, což by ale vyžadovalo vysokou vstupní investici.

Mgr. Radka Vašková, ředitelka  
V Ústí nad Orlicí 22.12.2025

# Pravidla pro využívání jídelny spravované neziskovou organizací CSP města Ústí nad Orlicí.

## 1. Účel využívání prostoru

Jídlna je určena k **dočasnému využití pro neziskové, komunitní a společensky prospěšné aktivity**, zejména kulturní, vzdělávací, osvětové, rukodělné, komunitní a obdobné akce, které jsou v souladu s posláním CSP a zaměřeny především na seniory a osoby se zdravotním postižením.

---

## 2. Oprávněné subjekty

O využití jídelny mohou žádat:

- neziskové organizace a spolky,
  - zřizovatel a akce pořádané zřizovatelem,
  - další subjekty na doporučení zřizovatele (krajský úřad, ministerstva, kulaté stoly, mezioborová setkání aj.) zejména prostřednictvím vedoucí odboru sociálních věcí,
  - další subjekty, jejichž činnost má neziskový, komunitní nebo veřejně prospěšný charakter.
- 

## 3. Základní podmínky využití

- využití prostoru je **bezplatné** a výhradně **neziskové povahy**,
  - půjčuje se **pouze jídelna a WC**, nikoliv kuchyňské zázemí ani další provozní prostory,
  - vždy musí být určena **jedna odpovědná osoba**, která:
    - si převezme klíče,
    - odpovídá za průběh akce,
    - zajistí vrácení klíčů,
    - předá prostor ve stejném stavu, v jakém jej převzala,
  - žadatel odpovídá za dodržování pořádku, bezpečnosti a klidu v objektu
- 

## 4. Časové omezení

- využití jídelny je možné nejpozději do 22.00 hodin,
- 

## **5. Kritéria schvalování žádostí**

Při posuzování žádosti se přihlíží zejména k těmto kritériím:

- neziskový a společensky přínosný charakter akce,
  - soulad s posláním CSP a komunitním charakterem objektu,
  - předchozí bezkonfliktní vystupování žadatele,
  - kapacitní a provozní možnosti prostoru,
  - v případě více žádostí o stejný termín má přednost aktivita určená pro větší počet osob nebo širší veřejnost.
- 

## **6. Rozhodování**

- O poskytnutí jídelny rozhoduje statutární zástupce Centra sociální péče.
- Rozhodnutí je činěno v souladu s těmito pravidly a s ohledem na provozní možnosti organizace.

Platnost: 16.12.2025

Účinnost: 1.1.2026

Schválila: Mgr. Radka Vašková, ředitelka