



Město Ústí nad Orlicí

Starosta města

Vaše č.j.:
Ze dne:
Vyřizuje

Naše č.j.: MUUO/47011/2026/OKT/LBri
Číslo spisu: 269/2026
Poč. listů: 3
Poč. příloh: 3
Poč. lis. př.: 5

Vyřizuje: Lucie Břizová
Tel: 465 514 235
E-mail: brizova@muuo.cz
Datum: 27. 5. 2026
Místo: Ústí nad Orlicí

Vážený pan
Jiří Holubář
člen Zastupitelstva města Ústí nad Orlicí

Vážený pan
Václav Mařík
člen Zastupitelstva města Ústí nad Orlicí

Vážený zastupitelé,
reaguji na Vaše dotazy vznesené na 21. zasedání Zastupitelstva města Ústí nad Orlicí dne 27. 4. 2026.

Odpověď na dotazy zastupitele Jiřího Holubáře

1) Soulad probíhající revitalizace území bývalé Perly 01 s regulačním plánem – nedostatečná výsadba stromů v ulici Floriana Hernycha a chybějící obousměrná cyklostezka v návrhu dopravního řešení ulice 17. listopadu

Uvedené připomínky se opakují a již na ně bylo oficiálně reagováno. Opakovaně byly projednávány také Komisí pro urbanismus, architekturu, životní prostředí a regeneraci MPZ. Na základě Vašeho podnětu byl v únoru 2023 vznesen dotaz na zpracovatele regulačního plánu „Revitalizace území Perla 01 v Ústí nad Orlicí“.

Ten ve své odpovědi mimo jiné uvedl, že regulační plán přesně nespecifikuje požadavek na počet vysazených stromů. V rámci navazující projektové přípravy předpokládá vzájemnou koordinaci dopravní a technické infrastruktury s výsadbou zeleně, přičemž je nutné řešení aktivně konzultovat s odborem životního prostředí MěÚ Ústí nad Orlicí. S ohledem na skutečnost, že v chodníku komunikace Floriana Hernycha přilehlém k objektu VITAL komplex a ateliérům SŠUP je uložen plynovod a rozvody elektrické energie, veřejného osvětlení a kabelové televize, není možné z důvodů normového požadavku na ochranné pásmo zajistit výsadbu stromů. Stromy budou vysázeny pouze naproti těmto objektům.

K požadavku na vymezení samostatného jízdního pruhu pro cyklisty zpracovatel regulačního plánu uvedl, že s ohledem na nízkou vytíženost uvedených ulic není nutné jasně vymezovat samostatný jízdní pruh a lze uvažovat s pohybem cyklistů v jízdních pružích v hlavním dopravním prostoru. Za dostačující považuje vyznačení piktogramů pro cyklisty, které umožní i obousměrný provoz. Na základě projednání dopravního řešení ulice 17. listopadu v Komisi pro urbanismus, architekturu, životní prostředí a regeneraci MPZ dne 17. dubna 2026, kdy komise navrhla tuto ulici řešit jako sdílenou zónu, prověřujeme a konzultujeme tento návrh s dopravním inspektorátem Policie ČR. Pokud bude řešení dopravního prostoru formou sdílené zóny realizovatelné, budou disponovat všichni účastníci provozu stejnými právy.

adresa: Sychrova 16, 562 24 Ústí nad Orlicí
tel.: +420 465 514 111
fax: +420 465 525 563

IČ: 00279676 DIČ: CZ00279676
email: podatelna@muuo.cz
web: <http://www.ustinadorlici.cz>

bankovní spojení:
KB Ústí nad Orlicí, č.ú.: 19-420611/0100
ID datové schránky: bxcbwmg

2) Plnění vítězných projektů v rámci participativního rozpočtu Pro Ústí!

Vítězný návrh z roku 2024 „Řeka lidem“

Plněním projektu byl pověřen odbor rozvoje města, který v prvním kroku zajistil výškopisné zaměření břehu řeky Tiché Orlice v lokalitě Cakle, konkrétně pozemků parc. č. 581/1 a 580/2. Následně vytypoval místa vhodná pro přístup do vody a oslovil architektku Evu Wágnerovou k předložení návrhů možného řešení.

- V červnu 2025 byla rada města seznámena s předloženým návrhem, který řeší vstup do řeky pomocí dřevěných teras ukotvených na kovové konstrukci (viz příloha 1). Rada města toto řešení vzala na vědomí a pověřila vedoucí odboru prověřením další varianty, při níž by bylo využito betonové schodiště zapuštěné do břehu (viz příloha 2).
- V prosinci 2025 byla rada města informována o aktuálním stavu rozpracovanosti projektu a o konzultaci záměru se správcem toku. V té době nebylo oficiální stanovisko Povodí Labe ještě známo.
- V lednu 2026 se rada města seznámila s vyjádřením Povodí Labe, které k předloženému záměru ve dvou variantách mimo jiné stanovilo podmínky případné realizace s tím, že závazné stanovisko správce povodí bude vydáno až po předložení projektové dokumentace (viz příloha 3). V této souvislosti vedoucí odboru rozvoje města upozornila, že náklady na projektovou dokumentaci a následnou realizaci s největší pravděpodobností překročí finanční prostředky vyčleněné na tuto akci. Rada města se následně ve své diskusi shodla na ukončení přípravy tohoto projektu s ohledem na očekávané náklady.
- V rámci následné diskuse mezi starostou města a vedoucí odboru rozvoje města je opětovně prověřována varianta umístění dřevěné terasy ukotvené na kovové konstrukci, přičemž vstup do řeky by byl řešen svislým žebříkem namísto schodiště. Tento záměr je nyní konzultován se správcem toku.

Vítězný návrh z roku 2022 „My a voda“

Realizace návrhu byla provedena v rozsahu alokované částky participativního rozpočtu a s přihlédnutím ke skutečnému stavu dané lokality. Pozemek určený navrhovatelkou (parc. č. 2583/1) je součástí naučné stezky Příběhy naší hranice. Navržené odpočinkové místo vzniklo v rámci tohoto projektu.

Drobné dřevěné hrací prvky, v nichž měla hrát hlavní roli voda, nebyly realizovány z důvodu její absence. Přilehlý potok, který je v návrhu zmíněn, je po většinu roku bez vody a přístup k řece není pro malé děti bezpečný ani komfortní.

Pozemek parc. č. 2583/1 je od roku 2023 pravidelně čtyřikrát ročně udržován sečí. Díky tomu byl umožněn průchod pěších přímo kolem řeky mimo cyklostezku, což byl rovněž jeden z podnětů návrhu „My a voda“.

Odpověď na dotazy zastupitele Václava Maříka

1) Absence bočnic u přístřešku autobusové zastávky Ústí nad Orlicí, Oldřichovice, Na Tiché Orlicí

Dle sdělení vedoucí odboru rozvoje města je zakázka dokončena. Jedná se o dodávku otevřeného přístřešku bez bočnic, které by zmenšovaly průchozí profil chodníku. Takové řešení je běžné v místech, kde není možné jiným způsobem zajistit minimální volnou šířku pro pěší podle technických předpisů a bezbariérových požadavků.

2) Počet kontejnerů na tříděný odpad v lokalitě Dukla

Dle sdělení místostarosty města Jiřího Preclíka provedl odbor životního prostředí kontrolu rozmístění nádob na tříděný odpad v lokalitě Dukla a na základě zjištěného stavu zadal společnosti EKOLA České Libchavy požadavek na doplnění chybějících nádob.

Současně je však třeba uvést, že cílem není umístění kompletní sestavy nádob ke každému jednotlivému vchodu. Rozmístění kontejnerů musí zohledňovat prostorové možnosti jednotlivých stanovišť, dostupnost svozové techniky i celkovou efektivitu systému třídění odpadu.

adresa: Sychrova 16, 562 24 Ústí nad Orlicí
tel.: +420 465 514 111
fax: +420 465 525 563

IČ: 00279676 **DIČ:** CZ00279676
email: podatelna@muuo.cz
web: <http://www.ustinadorlici.cz>

bankovní spojení:
KB Ústí nad Orlicí, č.ú.: 19-420611/0100
ID datové schránky: bxcbwmg

Některá stanoviště proto budou doplněna nebo upravena tak, aby byla dostupnost nádob na jednotlivé druhy tříděného odpadu pro obyvatele lokality co nejlepší. Odbor životního prostředí bude situaci i nadále průběžně vyhodnocovat ve spolupráci se svozovou společností.

3) Požadavek osadního výboru – instalace zpomalovacích prahů v lokalitě Dukla

Dle sdělení místostarosty města Jiřího Preclíka obdržel Osadní výbor pro část města Hylváty a Dukla podnět týkající se dopravní situace v lokalitě Dukla, konkrétně možnosti instalace zpomalovacích prahů před bytovými domy čp. 316–322. Tato záležitost byla projednána dne 18. února 2026.

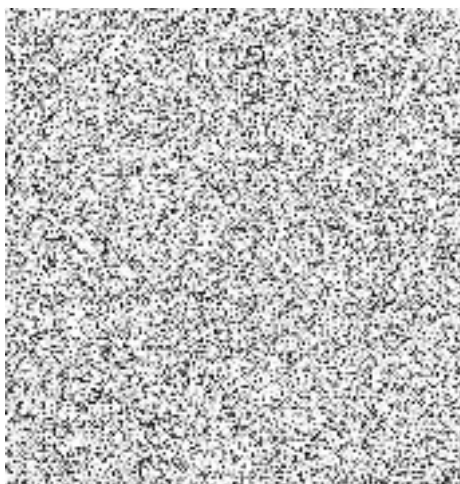
V rámci jednání bylo uvedeno, že se jedná o dvě jednosměrné komunikace mezi bytovými domy, a byla diskutována možnost umístění zpomalovacích prahů s ohledem na blízkost obytné zástavby a související dopravní a technické podmínky.

Zároveň bylo konstatováno, že v celé lokalitě platí pravidlo přednosti zprava, které jsou řidiči povinni dodržovat. V souvislosti s nově vybudovanými kontejnerovými a parkovacími místy se aktuálně dokončují navazující úpravy, jejichž cílem je zvýšení bezpečnosti a plynulosti dopravy v daném území.

Podnět bude předložen k projednání dopravní komisi a následně Dopravnímu inspektorátu Policie ČR k odbornému posouzení. Dopravní komise v současné době připravuje termín svého zasedání, na němž se bude tímto podnětem zabývat.

S pozdravem

Petr Hájek
starosta města



příloha:

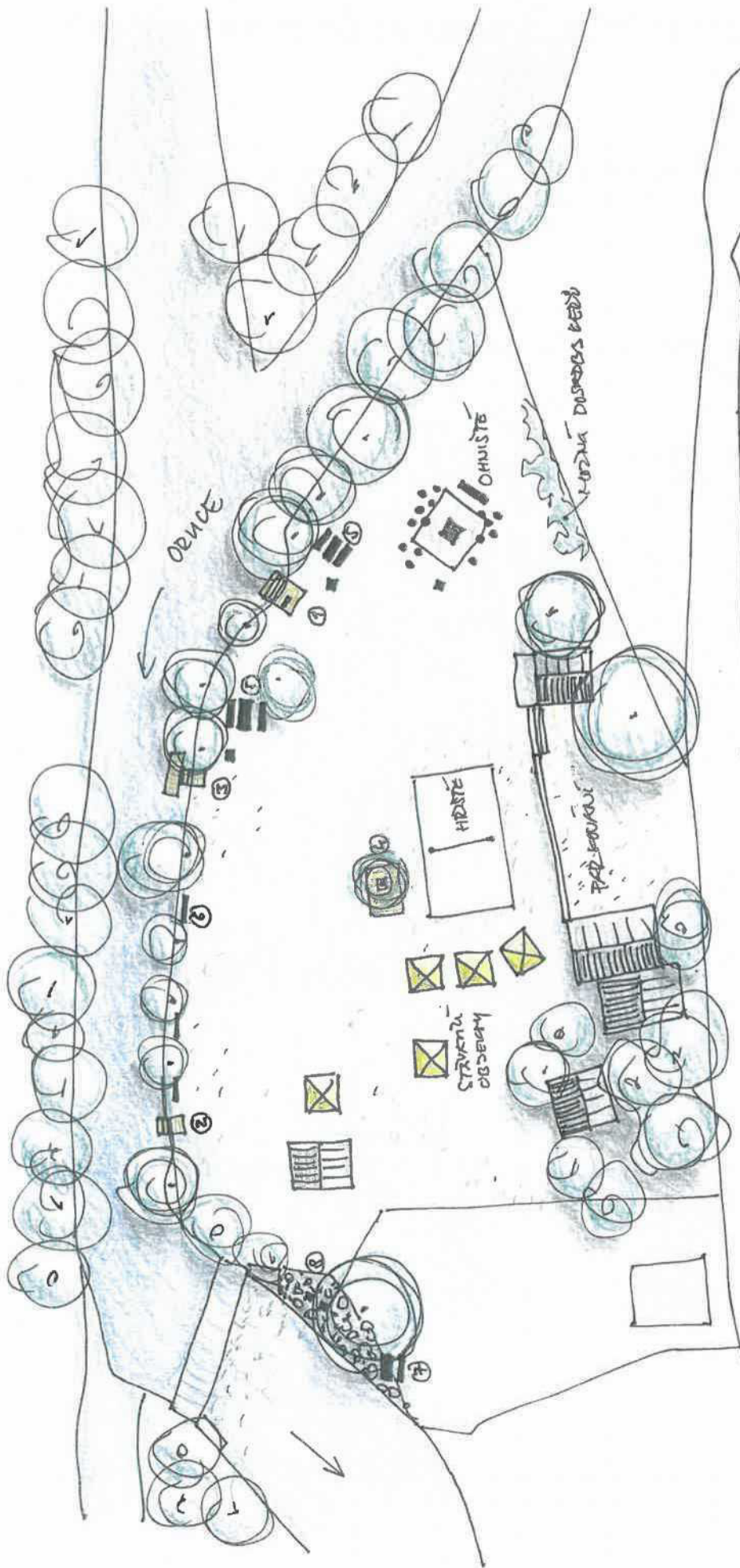
- 1) *Návrh arch. Wágnerové z května 2025*
- 2) *Využití betonového schodiště*
- 3) *Vyjádření Povodí Labe s.p. z prosince 2025*

adresa: Sychrova 16, 562 24 Ústí nad Orlicí
tel.: +420 465 514 111
fax: +420 465 525 563

IČ: 00279676 **DIČ:** CZ00279676
email: podatelna@muuo.cz
web: <http://www.ustinadorlici.cz>

bankovní spojení:
KB Ústí nad Orlicí, č.ú.: 19-420611/0100
ID datové schránky: bxcxbwmg

]



- ① VSTUP DO VODY, STĚŽE 6000
- ② VSTUP DO VODY, STĚŽE 1170
- ③ VSTUP DO VODY, STĚŽE 1170 / + TOUTHNI
- ④ PODVÍZNÁ PLATFORMA SE STĚŽEKEM
- ⑤ ODMĚŤOVACÍ S GRULEM (UŽÍVĚNÁ MOBILIZACE)
- ⑥ TRÁVNĚ LAVICE PŘI BĚŽI
- ⑦ LAVICE A STŮL PŘI SIGNALEM
- ⑧ SEPĚTINA V PŘEMĚNĚNĚM ZÁHRADNÍM OŘEŠNÍ

SM

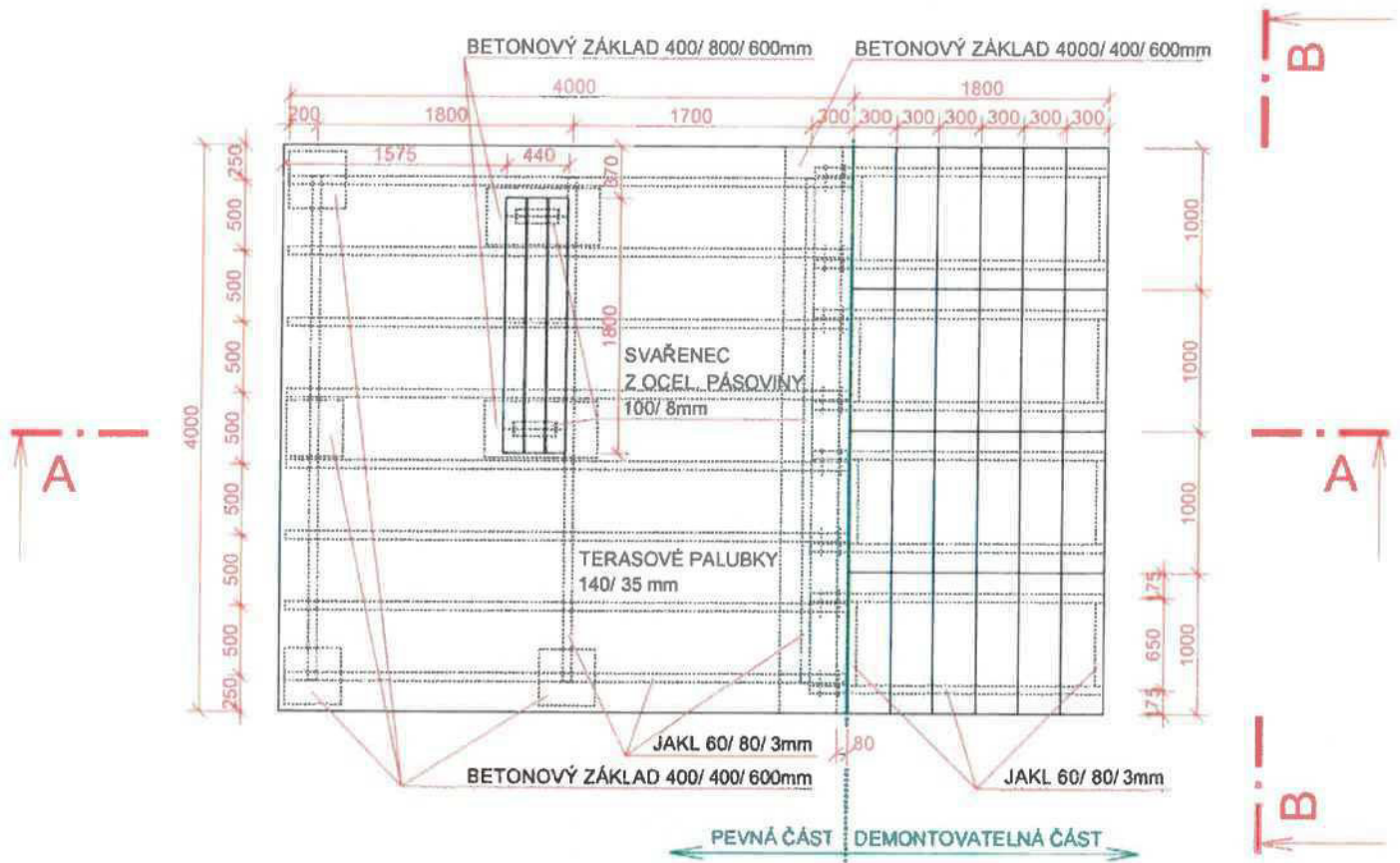
5/2025

LOKALITA CABLE
KAPACITA M 1:100

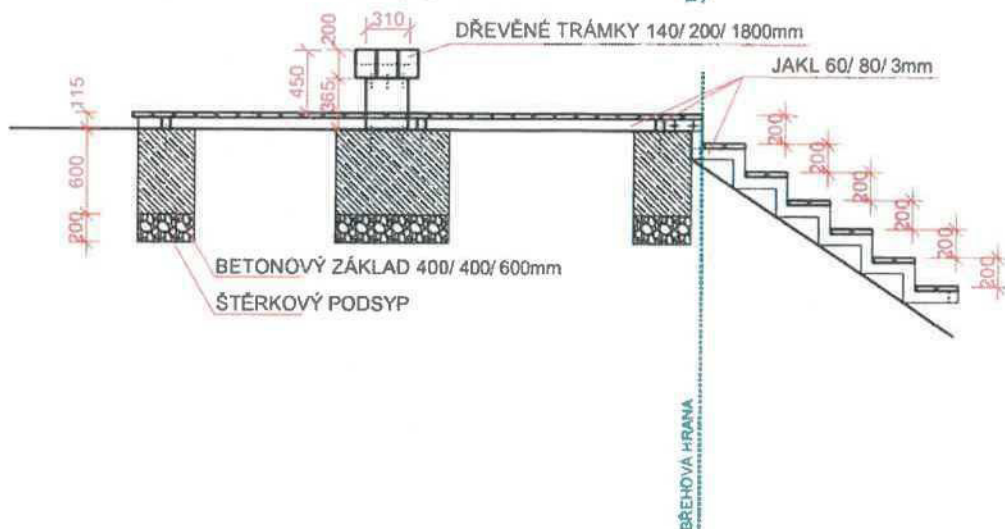
DET 1

DŘEVĚNÁ TERASA S DEMONTOVATELNÝMI SCHODY

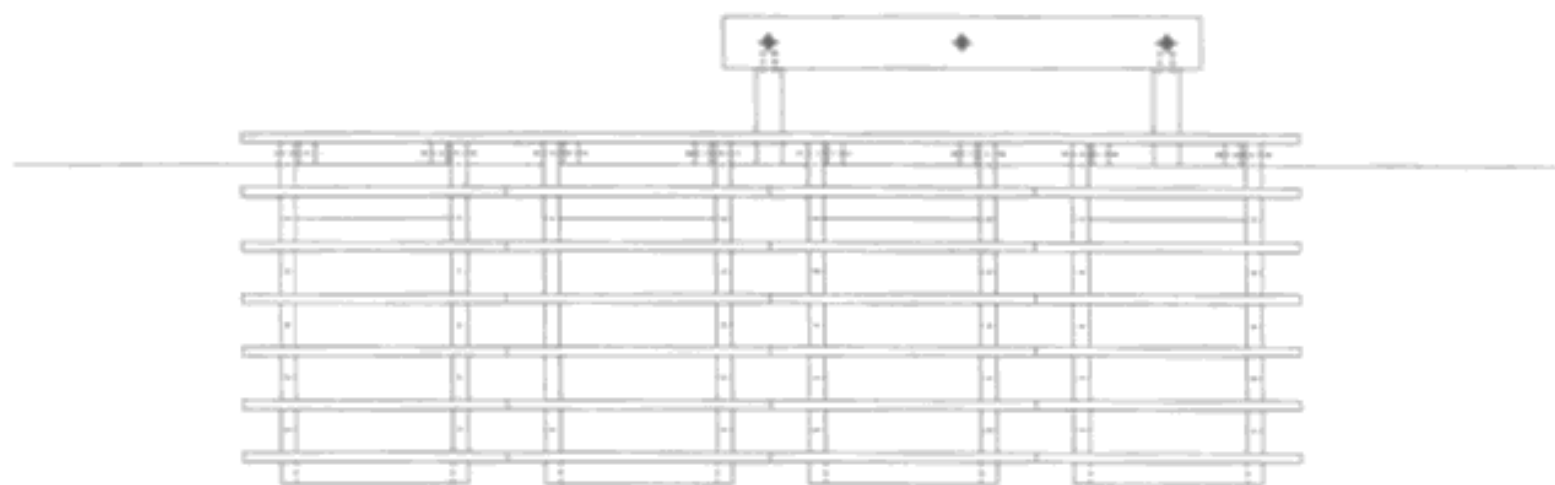
PŮDORYS M 1:50



ŘEZ A-A' M 1:50



POHLED B-B'







Povodí Labe, státní podnik

Víta Nejedlého 951/8, Slezské Předměstí, 500 03 Hradec Králové



TELEFON 495 088 111
 E-MAIL podatelna@pla.cz
 IČO 70890005
 DIČ CZ70890005
 IDDS dbyt8g2
 Obchodní rejstřík vedený u KS v Hradci Králové,
 oddíl A, vložka 9473

Město Ústí nad Orlicí
 Eva Holásková
 Sychrova 16
 562 01 Ústí nad Orlicí

VÁŠ DOPIS Č.J. / ZE DNE

ČÍSLO JEDNACÍ
 PLa/2025/049265

VYŘIZUJE/LINKA
 Petra Kacálková/671
 Pavel Tichý/278

HRADEC KRÁLOVÉ
 16.12.2025

Umístění schodů do koryta Tiché Orlice v rámci areálu vodáckého tábořiště Cakle

Dne 26.11.2025 jsme obdrželi Vaši žádost o stanovisko k záměru na výše uvedenou akci. Podle předložené dokumentace se jedná o předběžný souhlas se zpřístupněním řeky Tichá Orlice (IDVT 10100023) pro otužilce v rámci areálu vodáckého tábořiště v Cakli, a to na ppč. 580/2 a 580/1 v k.ú. Oldřichovice u Ústí nad Orlicí. Záměr je uvažován ve dvou variantách – v první variantě jsou navrženy dvě dřevěné terasy, na které v kovovo-dřevěné konstrukci navážou schody do vody. Druhá varianta uvažuje s možností umístění betonového schodiště. Kotvení by proběhlo ve vrchní části chemickými kotvami do vyrobeného základu a zpevněním části břehu kamennou rovnaninou. Stejně tak by byla zpevněna i část dna, o kterou by byla zapřena spodní část schodů.

Areál vodáckého tábořiště se nachází v aktivní zóně záplavového území při průtoku Q_{100} vodního toku Tichá Orlice.

Stavba se nachází ve vodním útvaru HSL_0710 - Tichá Orlice od toku Dobroučka po tok Třebovka, na souřadnicích (S-JTSK) Y: 603137, X: 1071781.

K Vaší žádosti sdělujeme:

- Konstrukce schodů včetně teras a mobiliáře nesmí zmenšit průtočný profil vodního toku.
- Konstrukce bude osazena a upevněna do břehu vodního toku tak, aby při vyšších průtocích nemohlo dojít k poškození a odplavení.
- U schodiště nebude zřízeno zábradlí, z důvodu omezení průtočného profilu koryta a zachytávání splávi při zvýšených průtocích.
- Schodiště zůstane v majetku investora/provozovatele.
- V místě schodiště bude investor/provozovatel zajišťovat každoročně údržbu břehu a kontrolu stability konstrukce po průchodu velkých vod.
- Z hlediska majetkových vztahů sdělujeme, že se navržený záměr dotýká majetku státu, k němuž vykonává právo vlastníka Povodí Labe, státní podnik, a z tohoto důvodu bude nutné majetkoprávní vypořádání.

Stanovisko správce povodí Vám vydáme po předložení projektové dokumentace.

Upozorňujeme Vás na skutečnost, že Povodí Labe, státní podnik nenese odpovědnost za případné škody vzniklé průchodem velkých vod.

Mgr. Petr Ferbar
 vedoucí odboru
 péče o vodní zdroje

Na vědomí
 PL – Z2 Pardubice, PS Vysoké Mýto